



CHIANG MAI RAJABHAT UNIVERSITY

แผนยุทธศาสตร์

มหาวิทยาลัยราชภัฏเชียงใหม่
ระยะ 6 ปี (พ.ศ. 2565 - 2570)



แผนยุทธศาสตร์

มหาวิทยาลัยราชภัฏเชียงใหม่
ระยะ 6 ปี (พ.ศ. 2565 - 2570)

STRATEGIC PLAN



คำนำ

แผนยุทธศาสตร์มหาวิทยาลัยราชภัฏเชียงใหม่ ระยะ 6 ปี (พ.ศ. 2565-2570) ได้จัดทำภายใต้เจตนารมณ์ของการบริหารมหาวิทยาลัย ในภาวะที่มีการเปลี่ยนแปลงของโลกปัจจุบัน เน้นการมีส่วนร่วมของบุคลากรทุกภาคส่วน ในการร่วมกันวิเคราะห์ห้บเทาหาภารกิจที่ได้ดำเนินการที่ผ่านมาตลอดจนประเมินสภาพแวดล้อมทั้งภายในและภายนอกของมหาวิทยาลัย ความสอดคล้องกับแผนยุทธศาสตร์ชาติ ระยะ 20 ปี กรอบแผนพัฒนาเศรษฐกิจแห่งชาติ ฉบับที่ 13 (พ.ศ. 2566 - 2570) ยุทธศาสตร์มหาวิทยาลัยราชภัฏเพื่อการพัฒนาท้องถิ่น ระยะ 20 ปี (พ.ศ. 2560 - 2579) ฉบับปรับปรุง 11 ตุลาคม 2561 ตลอดจนแนวทางการบริหารมหาวิทยาลัยที่ผู้บริหารได้นำเสนอต่อสภามหาวิทยาลัย เพื่อขับเคลื่อนมหาวิทยาลัยสู่เป้าหมายการเป็นสถาบันอุดมศึกษาเพื่อการพัฒนาท้องถิ่น

แผนยุทธศาสตร์มหาวิทยาลัยราชภัฏเชียงใหม่ ระยะ 6 ปี (พ.ศ. 2565 - 2570) ฉบับนี้ เปรียบเสมือนถนนที่มุ่งสู่เป้าหมายที่ชัดเจนสำหรับการพัฒนา มหาวิทยาลัยในช่วงระยะเวลา 6 ปี โดยให้ความสำคัญกับการพัฒนาท้องถิ่น โดยไม่ทิ้งตัวตนความเป็นเลิศด้านการผลิตและพัฒนาครูและบุคลากรทางการศึกษา ตลอดจนการจัดการศึกษาตลอดช่วงชีวิต ดังนั้น ความสำเร็จของการดำเนินงานตามแผนยุทธศาสตร์ฯ ฉบับนี้ จำเป็นต้องอาศัยการรวมพลังกาย พลังใจ และพลังความคิดจากบุคลากรของมหาวิทยาลัยในทุกภาคส่วน ตลอดจนเครือข่ายต่าง ๆ เพื่อร่วมกันขับเคลื่อนการดำเนินงานมหาวิทยาลัยให้บรรลุตามเป้าหมายอย่างมีประสิทธิภาพและประสิทธิผลต่อไป



สารบัญ

คำนำ	ก
บทนำ	2
กระบวนการจัดทำแผนยุทธศาสตร์	5
ผลการวิเคราะห์จุดแข็ง จุดอ่อน โอกาส อุปสรรค	7
แผนที่ยุทธศาสตร์	13
แผนยุทธศาสตร์ มหาวิทยาลัยราชภัฏเชียงใหม่ ระยะ 6 ปี (พ.ศ. 2565 - 2570)	14
ปรัชญา	14
วิสัยทัศน์	14
พันธกิจ	14
วัตถุประสงค์	15
ค่านิยมหลัก	16
อัตลักษณ์	17
คุณลักษณะบัณฑิตที่พึงประสงค์	18
เอกลักษณ์	18
ยุทธศาสตร์มหาวิทยาลัยราชภัฏเชียงใหม่	19
ยุทธศาสตร์ที่ 1 ผลิตและพัฒนาครูและบุคลากรทางการศึกษา	21
ยุทธศาสตร์ที่ 2 ยกระดับคุณภาพการศึกษา	23
ยุทธศาสตร์ที่ 3 สร้างและถ่ายทอดองค์ความรู้เพื่อการพัฒนาท้องถิ่น	25
ยุทธศาสตร์ที่ 4 พัฒนาระบบบริหารจัดการของมหาวิทยาลัย	27
การขับเคลื่อนแผนยุทธศาสตร์ไปสู่การปฏิบัติ	29
ภาคผนวก	31



แผนยุทธศาสตร์

มหาวิทยาลัยราชภัฏเชียงใหม่
ระยะ 6 ปี (พ.ศ. 2565 - 2570)

บทนำ

ความเป็นมาของแผนยุทธศาสตร์

มหาวิทยาลัยราชภัฏเชียงใหม่ มีภารกิจตามมาตรา 7 แห่งพระราชบัญญัติมหาวิทยาลัยราชภัฏ พ.ศ. 2547 คือ ให้มหาวิทยาลัยเป็นสถาบันอุดมศึกษา เพื่อการพัฒนาท้องถิ่นที่เสริมสร้างพลังปัญญาของแผ่นดิน ฟื้นฟูพลังการเรียนรู้ เชิดชูภูมิปัญญาท้องถิ่น สร้างสรรค์ศิลปวิทยา เพื่อความเจริญก้าวหน้าอย่างมั่นคง และยั่งยืนของปวงชน มีส่วนร่วมในการจัดการ การบำรุงรักษา การใช้ประโยชน์ จากทรัพยากรธรรมชาติและสิ่งแวดล้อมอย่างสมดุลและยั่งยืน โดยมีวัตถุประสงค์ ให้การศึกษา ส่งเสริมวิชาการ และวิชาชีพชั้นสูง ทำการสอน วิจัย ให้บริการทาง วิชาการแก่สังคม ปรับปรุง ถ่ายทอดและพัฒนาเทคโนโลยี ทะนุบำรุง ศิลปะ และ วัฒนธรรม ผลิตครูและส่งเสริมวิทยฐานะครู โดยมีภาระหน้าที่ของมหาวิทยาลัย ตามมาตรา 8 แห่งพระราชบัญญัติมหาวิทยาลัยราชภัฏ พ.ศ. 2547 ดังนี้

(1) แสวงหาความจริงเพื่อสู่ความเป็นเลิศทางวิชาการ บนพื้นฐานของ ภูมิปัญญาท้องถิ่น ภูมิปัญญาไทยและภูมิปัญญาสากล

(2) ผลิตบัณฑิตที่มีความรู้คู่คุณธรรม สำนึกในความเป็นไทย มีความรัก และผูกพันต่อท้องถิ่น อีกทั้งส่งเสริมการเรียนรู้ตลอดชีวิตในชุมชน เพื่อช่วยให้ คนในท้องถิ่นรู้เท่าทันการเปลี่ยนแปลง การผลิตบัณฑิตดังกล่าวจะต้องให้มี จำนวนและคุณภาพสอดคล้องกับแผนการผลิตบัณฑิตของประเทศ

(3) เสริมสร้างความรู้ความเข้าใจในคุณค่า ความสำนึก และความภูมิใจใน วัฒนธรรมของท้องถิ่นและของชาติ

(4) เรียนรู้และเสริมสร้างความเข้มแข็งของผู้นำชุมชน ผู้นำศาสนา และ นักการเมืองท้องถิ่น ให้มีจิตสำนึกประชาธิปไตย คุณธรรม จริยธรรม และสามารถ ในการบริหารงานพัฒนาชุมชนและท้องถิ่นเพื่อประโยชน์ของส่วนรวม

(5) เสริมสร้างความเข้มแข็งของวิชาชีพครู ผลิตและพัฒนาครูและบุคลากรทางการศึกษาให้มีคุณภาพและมาตรฐานที่เหมาะสมกับการเป็นวิชาชีพชั้นสูง

(6) ประสานความร่วมมือและช่วยเหลือเกื้อกูลกันระหว่างมหาวิทยาลัย ชุมชน องค์กรปกครองส่วนท้องถิ่นและองค์กรอื่นทั้งในและต่างประเทศ เพื่อการพัฒนาท้องถิ่น

(7) ศึกษาและแสวงหาแนวทางพัฒนาเทคโนโลยีพื้นบ้านและเทคโนโลยีสมัยใหม่ให้เหมาะสมกับการดำรงชีวิตและการประกอบอาชีพของคนในท้องถิ่น รวมถึงการแสวงหาแนวทางเพื่อส่งเสริมให้เกิดการจัดการ การบำรุงรักษา และการใช้ประโยชน์จากทรัพยากรธรรมชาติและสิ่งแวดล้อมอย่างสมดุลและยั่งยืน

(8) ศึกษา วิจัย ส่งเสริม และสืบสานโครงการอันเนื่องมาจากแนวพระราชดำริ ในการปฏิบัติการกิจของมหาวิทยาลัยเพื่อการพัฒนาท้องถิ่น

ดังนั้น การขับเคลื่อนภารกิจของมหาวิทยาลัยให้บรรลุผลตามเป้าหมาย และเจตนารมณ์ของพระราชบัญญัติดังกล่าว จำเป็นต้องอาศัยมาตรการและวิธีการบริหารจัดการที่ดี โดยเฉพาะอย่างยิ่งการกำหนดแผนการปฏิบัติงาน ทั้งระยะสั้นและระยะยาว ซึ่งปัจจุบันเป็นยุคที่มีการเปลี่ยนแปลงอย่างรวดเร็วของเทคโนโลยี การแข่งขัน สภาพแวดล้อมทั้งภายในและภายนอก ทำให้เกิดผลกระทบต่อทุกภาคส่วน มหาวิทยาลัยตระหนักถึงความสำคัญในการจัดการศึกษาให้สอดคล้องกับสภาพการณ์ที่เปลี่ยนแปลงไปอย่างรวดเร็ว ไม่นั่นอนยากต่อการคาดการณ์ มีความซับซ้อนและคลุมเครือค่อนข้างสูง การจัดการศึกษาในยุคแห่งการเปลี่ยนแปลงเช่นนี้จึงมีความท้าทายที่มหาวิทยาลัยต้องปรับตัว เพื่อให้สามารถก้าวข้ามความผันผวน พร้อมรับการเปลี่ยนแปลงในอนาคตและขับเคลื่อนการดำเนินงานของมหาวิทยาลัยให้เกิดประสิทธิภาพและประสิทธิผล

มหาวิทยาลัยราชภัฏเชียงใหม่ เป็นสถาบันอุดมศึกษาในสังกัดกระทรวง การอุดมศึกษา วิทยาศาสตร์ วิจัยและนวัตกรรม ได้ตระหนักถึงความสำคัญ ของการบริหารงานโดยใช้แผนยุทธศาสตร์ดังกล่าว ประกอบกับสถานการณ์ การบริหารมหาวิทยาลัยที่มีการเปลี่ยนแปลง จึงได้จัดประชุมเชิงปฏิบัติการ **“การจัดทำแผนยุทธศาสตร์มหาวิทยาลัยราชภัฏเชียงใหม่ ระยะ 6 ปี (พ.ศ. 2565 - 2570)”** เพื่อให้สอดคล้องกับยุทธศาสตร์มหาวิทยาลัยราชภัฏ เพื่อการพัฒนาท้องถิ่น ระยะ 20 ปี (พ.ศ. 2560 - 2579) ตลอดจนกรอบแนวคิด การพัฒนาประเทศ ได้แก่ แผนพัฒนาเศรษฐกิจและสังคมแห่งชาติ กรอบแผน อุดมศึกษาระยะยาว แผนพัฒนาการศึกษาระดับอุดมศึกษา แผนการศึกษา แห่งชาติ และนโยบายด้านการศึกษาของรัฐบาล โดยเน้นการมีส่วนร่วมของ บุคลากรทุกภาคส่วนในการร่วมกันวิเคราะห์บทบาทภารกิจที่ได้ดำเนินการ ที่ผ่านมา ตลอดจนประเมินสภาพแวดล้อมทั้งภายในและภายนอกของ มหาวิทยาลัย และแนวทางการบริหารมหาวิทยาลัยที่ผู้บริหารได้นำเสนอต่อสภา มหาวิทยาลัย เพื่อขับเคลื่อนมหาวิทยาลัยสู่เป้าหมายการเป็นสถาบันอุดมศึกษา เพื่อการพัฒนาท้องถิ่น

วัตถุประสงค์ของแผนยุทธศาสตร์

1. เพื่อกำหนดทิศทางที่ชัดเจนในการบริหารงานของมหาวิทยาลัย
2. เพื่อเป็นกรอบแนวคิดในการวางแผนและกำหนดแนวทางการปฏิบัติงาน ของมหาวิทยาลัย
3. เพื่อเป็นกรอบแนวคิดของหน่วยงานในสังกัดมหาวิทยาลัยในการจัดทำ แผนยุทธศาสตร์



กระบวนการจัดทำ แผนยุทธศาสตร์

แผนยุทธศาสตร์มหาวิทยาลัยราชภัฏเชียงใหม่ ระยะ 5 ปี (พ.ศ. 2560 - 2564) จะสิ้นสุดในปี 2564 แผนยุทธศาสตร์มหาวิทยาลัย ฉบับนี้ จึงเป็นการจัดทำแผนยุทธศาสตร์ของมหาวิทยาลัย ระยะ 6 ปี (พ.ศ. 2565 - 2570) เพื่อให้สอดคล้องกับแผนพัฒนาเศรษฐกิจและสังคมแห่งชาติ รวมทั้งกรอบแผนอุดมศึกษา ระยะยาว แผนพัฒนาการศึกษาระดับอุดมศึกษา แผนการศึกษาแห่งชาติ นโยบายด้านการศึกษารัฐบาล และยุทธศาสตร์มหาวิทยาลัยราชภัฏเพื่อการพัฒนาท้องถิ่น ระยะ 20 ปี พ.ศ. 2560 - 2579 โดยเน้นการมีส่วนร่วมของบุคลากรทุกภาคส่วนในการร่วมกันวิเคราะห์ทิศทางภารกิจที่ได้ดำเนินการผ่านมา ตลอดจนประเมินสภาพแวดล้อมทั้งภายในและภายนอกของมหาวิทยาลัย และวิสัยทัศน์ในการบริหารมหาวิทยาลัยของอธิการบดีที่ได้เสนอต่อสภามหาวิทยาลัย ซึ่งมีขั้นตอนการจัดทำ ดังนี้

01

การประชุมเชิงปฏิบัติการผู้บริหารมหาวิทยาลัย
ทุกระดับ ได้แก่ อธิการบดี รองอธิการบดี ผู้ช่วย
อธิการบดี คณบดี รองคณบดี ผู้อำนวยการ
สถาบัน/สำนัก รองผู้อำนวยการสถาบัน/สำนัก
ผู้อำนวยการกองหรือหน่วยงานที่เกี่ยวข้อง
ผู้อำนวยการ/รองผู้อำนวยการโรงเรียนสาธิต
มหาวิทยาลัยราชภัฏเชียงใหม่ หัวหน้าสำนักงาน
คณะ/สถาบัน/สำนัก หัวหน้าภาควิชา ประธาน

- 1) รับฟังการบรรยายพิเศษ เรื่อง “การปรับตัวของมหาวิทยาลัยเพื่อเตรียมตัวสู่ยุค VUCA World” โดย อาจารย์ศศิมา สุขสว่าง ที่ปรึกษา ด้านการพัฒนาองค์กรและนวัตกรรม
- 2) รับฟังการบรรยายพิเศษ เรื่อง “Reinventing University การพลิกโฉมมหาวิทยาลัย เพื่ออนาคตที่ยั่งยืน” โดย ศ.ดร.พีระพงษ์ ทิษสกุล ประธานอนุกรรมการด้านการพลิกโฉมมหาวิทยาลัย สำนักงานปลัดกระทรวงการอุดมศึกษา วิทยาศาสตร์ วิจัยและนวัตกรรม

คณะกรรมการบริหารหลักสูตร หัวหน้างาน ผู้มีส่วนได้ส่วนเสีย ได้แก่ คณะกรรมการส่งเสริมกิจการมหาวิทยาลัย ผู้นำนักศึกษา และตัวแทนศิษย์เก่า และบุคลากรรองกองนโยบายและแผน จำนวน 274 คน เพื่อจัดทำแผนยุทธศาสตร์มหาวิทยาลัยราชภัฏเชียงใหม่ ระยะ 6 ปี (พ.ศ. 2565 - 2570) ในวันที่ 21 - 22 มีนาคม 2564 ณ หอประชุมทีปังกรรัศมีโชติ มหาวิทยาลัยราชภัฏเชียงใหม่ ศูนย์แม่ริม อำเภอแม่ริม จังหวัดเชียงใหม่ กิจกรรมประกอบด้วย

- 3) แบ่งกลุ่ม 15 กลุ่ม เพื่อระดมความคิด 6 ด้าน ได้แก่ (1) ด้านวิชาการและคุณภาพการจัดการเรียนการสอน (2) ด้านวิจัยและนวัตกรรม (3) ด้านการพัฒนานักศึกษาและศิษย์เก่าสัมพันธ์ (4) ด้านการพัฒนาท้องถิ่น (5) ด้านการบริหารและพัฒนากฎหมายคุณุข และ (6) ด้านการพัฒนากระบวนการและโครงสร้างองค์กร
- 4) นำเสนอการสรุปผลการระดมความคิด 6 ด้าน

02

กองนโยบายและแผน สรุปผลการทบทวนแผน และจัดทำ (ร่าง) แผนยุทธศาสตร์มหาวิทยาลัยราชภัฏเชียงใหม่ ระยะ 6 ปี (พ.ศ. 2565 - 2570)

03

นำเสนอ (ร่าง) แผนยุทธศาสตร์มหาวิทยาลัยฯ ระยะ 6 ปี (พ.ศ. 2565 - 2570) ต่อ**คณะกรรมการบริหารมหาวิทยาลัย ในวันที่ 30 กันยายน 2564** เพื่อให้ที่ประชุมได้ร่วมกันพิจารณาให้ข้อเสนอแนะและเพิ่มเติม ให้แผนยุทธศาสตร์ราชภัฏเชียงใหม่ ระยะ 6 ปี (พ.ศ. 2565 - 2570) มีความสมบูรณ์ยิ่งขึ้น

04

นำ (ร่าง) แผนยุทธศาสตร์มหาวิทยาลัยราชภัฏเชียงใหม่ ระยะ 6 ปี (พ.ศ. 2565 - 2570) เผยแพร่ทางอินเทอร์เน็ต ระหว่าง**วันที่ 1 - 20 ตุลาคม 2564** และทำหนังสือเวียนแจ้งทุกหน่วยงาน เพื่อรับฟังความคิดเห็นจากประชาคมหรือผู้มีส่วนได้เสียทุกภาคส่วนของมหาวิทยาลัยราชภัฏเชียงใหม่ ระยะ 6 ปี (พ.ศ. 2565 - 2570)

05

กองนโยบายและแผน ปรับปรุง (ร่าง) แผนยุทธศาสตร์มหาวิทยาลัยราชภัฏเชียงใหม่ ระยะ 6 ปี (พ.ศ. 2565 - 2570) ภายหลังจากรับฟังความคิดเห็น

06

นำเสนอ (ร่าง) แผนยุทธศาสตร์มหาวิทยาลัยราชภัฏเชียงใหม่ ระยะ 6 ปี (พ.ศ. 2565 - 2570) ต่อ**สภามหาวิทยาลัย** เพื่อพิจารณาให้ความเห็นชอบ **ในวันที่ 5 พฤศจิกายน 2564**



ผลการวิเคราะห์

จุดแข็ง จุดอ่อน โอกาส และอุปสรรค

จุดแข็ง (Strengths)

1. มหาวิทยาลัยมีการสนับสนุนการทำวิจัยและการบริการวิชาการเพื่อการพัฒนาท้องถิ่นอย่างต่อเนื่อง
2. มหาวิทยาลัยมีความเชี่ยวชาญในการผลิตครูมานานกว่า 90 ปี บัณฑิตครูมีคุณภาพได้รับการยอมรับจากสถานศึกษา
3. มหาวิทยาลัยมีระบบและกลไกเพื่อขับเคลื่อนการพัฒนาท้องถิ่นในพื้นที่จังหวัดเชียงใหม่และจังหวัดแม่ฮ่องสอนอย่างเป็นรูปธรรม
4. มหาวิทยาลัยมีหลักสูตรการศึกษาที่หลากหลายและเป็นไปตามความต้องการของท้องถิ่น รวมทั้งให้โอกาสทางการศึกษาแก่ผู้ด้อยโอกาส ผู้พิการ และผู้มีความสามารถพิเศษ
5. มหาวิทยาลัยมีชื่อเสียงและได้รับการยอมรับในการทะนุบำรุงศิลปวัฒนธรรมของท้องถิ่น
6. มหาวิทยาลัยมีที่ตั้งหลายพื้นที่ ได้แก่ พื้นที่เวียงบัว ศูนย์แม่ริม ศูนย์แม่สา และวิทยาเขตแม่ฮ่องสอน ซึ่งแต่ละพื้นที่มีจุดเด่นที่สามารถรองรับการจัดการศึกษา การวิจัย การบริการวิชาการ การทะนุบำรุงศิลปและวัฒนธรรม รวมทั้งเป็นพื้นที่ในการจัดหารายได้เพื่อพัฒนามหาวิทยาลัยต่อไป
7. มหาวิทยาลัยมีเครือข่ายความร่วมมือทางวิชาการกับสถาบันการศึกษาและองค์กรทั้งภาครัฐและเอกชนในประเทศและในต่างประเทศ รวมทั้งมีเครือข่ายความร่วมมือกับท้องถิ่นที่เข้มแข็ง
8. มหาวิทยาลัยมีทรัพยากรมนุษย์ที่มีศักยภาพ มีสมรรถนะและขีดความสามารถทางด้านวิชาการและวิชาชีพ เป็นที่ยอมรับ

9. มหาวิทยาลัยมีศูนย์ความเป็นเลิศด้านต่าง ๆ ที่สนับสนุนและส่งเสริมการบริการวิชาการแก่ชุมชนท้องถิ่นอย่างกว้างขวาง
10. มหาวิทยาลัยมีความโดดเด่นด้านศิลปะและวัฒนธรรม มีการส่งเสริมศิลปะและวัฒนธรรม จนได้รับการยอมรับจากภาครัฐและเอกชน
11. มหาวิทยาลัยเป็นต้นแบบของการใช้พลังงานทดแทนและการอนุรักษ์พลังงาน

จุดอ่อน (Weaknesses)

1. งานวิจัยที่ตีพิมพ์เผยแพร่ในระดับชาติและนานาชาติมีจำนวนน้อย
2. ระบบกลไกในการติดตามประเมินผลลัพธ์ ผลกระทบจากการพัฒนาท้องถิ่นของมหาวิทยาลัยยังไม่เข้มแข็ง
3. ผลงานวิจัยมีจำนวนน้อยเมื่อเทียบกับสัดส่วนจำนวนอาจารย์ทั้งมหาวิทยาลัย
4. ผลงานวิจัยที่มีการบูรณาการกับการเรียนการสอนยังมีน้อย
5. มหาวิทยาลัยมีพื้นที่จัดการศึกษาหลายแห่งทำให้ต้องใช้งบประมาณในการบริหารจัดการมากกว่าปกติ
6. นักศึกษาบางส่วนขาดทักษะการใช้ภาษาอังกฤษ และทักษะการใช้ภาษาไทย ทั้งการพูดและการเขียนตามหลักการใช้ภาษาที่ถูกต้อง
7. การสื่อสารทั้งภายในและภายนอกองค์กรไม่มีประสิทธิภาพ ทำให้การรับรู้รับทราบข้อมูลไม่ครบถ้วนเกิดความเข้าใจไม่ตรงกัน ขาดการใช้เทคโนโลยีที่ทันสมัยเพื่อใช้ในการสื่อสาร เชื่อมโยงข้อมูล
8. มหาวิทยาลัยมีหลักสูตรที่มีลักษณะบูรณาการข้ามศาสตร์ที่เป็นหลักสูตรโดดเด่น และสอดคล้องกับความต้องการของประเทศค่อนข้างน้อย
9. ขาดกระบวนการเชิงรุกในการรับสมัครนักศึกษาที่เป็นระบบ
10. สัดส่วนอาจารย์ที่มีคุณวุฒิปริญญาเอกและตำแหน่งทางวิชาการยังไม่เป็นไปตามเกณฑ์การประเมินคุณภาพการศึกษา
11. มีนักศึกษาออกกลางคันในอัตราสูง

12. มหาวิทยาลัยขาดการกระตุ้นให้หน่วยงานสร้างรายได้ด้วยตนเอง
13. มหาวิทยาลัยขาดหลักสูตรที่น่าสนใจ ไม่สามารถดึงดูดความสนใจจาก ผู้เรียนได้
14. ขาดการประชาสัมพันธ์เชิงรุกเพื่อนำเสนอจุดเด่น อัตลักษณ์ ผลการดำเนินงาน การพัฒนาท้องถิ่นต่าง ๆ ที่น่าสนใจ เพื่อสร้างการรับรู้ และดึงดูดผู้เรียน

โอกาส (Opportunities)

1. มหาวิทยาลัยได้รับพระมหากรุณาธิคุณอย่างหาที่สุดมิได้ ที่พระบาทสมเด็จพระบรมชนกาธิเบศร มหาภูมิพลอดุลยเดชมหาราช บรมนาถบพิตร ทรงพระราชทานชื่อ “ราชภัฏ” ให้ใช้เป็นชื่อมหาวิทยาลัย และทรงพระราชทาน ตราพระราชลัญจกรประจำพระองค์ ให้ใช้เป็นตราสัญลักษณ์ประจำ มหาวิทยาลัย
2. มหาวิทยาลัยได้รับพระมหากรุณาธิคุณอย่างหาที่สุดมิได้ ที่พระบาทสมเด็จพระวชิรเกล้าเจ้าอยู่หัว ทรงพระราชทานพระบรมราโชวาทให้มหาวิทยาลัย ราชภัฏทำงานให้เข้าไปในการยกระดับการศึกษาและการพัฒนาท้องถิ่น ของตนอย่างจริงจัง
3. นโยบายของรัฐด้านวิทยาศาสตร์ เทคโนโลยี การวิจัย และการสร้างสรรค์ นวัตกรรม เร่งพัฒนาให้ประเทศไทยเป็นสังคมที่อยู่บนพื้นฐานขององค์ความรู้ ด้านวิทยาศาสตร์เพื่อนำไปสู่การประยุกต์ใช้ในชุมชนและท้องถิ่น ซึ่งสอดคล้อง กับพันธกิจของมหาวิทยาลัย
4. กระทรวงการอุดมศึกษา วิทยาศาสตร์ วิจัยและนวัตกรรม (อว.) มีนโยบาย ในการยกระดับคุณภาพภาษาอังกฤษ โดยสนับสนุนให้มหาวิทยาลัยเป็น ศูนย์กลางในการพัฒนาภาษาและการทดสอบทางด้านภาษา

5. ยุทธศาสตร์มหาวิทยาลัยราชภัฏเพื่อการพัฒนาท้องถิ่น ระยะ 20 ปี สนับสนุนให้มหาวิทยาลัยราชภัฏดำเนินการตามพันธกิจของมหาวิทยาลัยได้อย่างเต็มที่
6. สถานการณ์และกระแสสังคมปัจจุบันให้ความสำคัญในการอนุรักษ์ สืบสาน ศิลปะและวัฒนธรรม รวมทั้งด้านพลังงานและสิ่งแวดล้อม ทำให้มหาวิทยาลัยได้รับการสนับสนุนการขับเคลื่อนงานด้านศิลปะและวัฒนธรรม ด้านพลังงาน และด้านทรัพยากรธรรมชาติและสิ่งแวดล้อม
7. ยุทธศาสตร์ชาติ 20 ปี และแผนพัฒนาเศรษฐกิจและสังคมแห่งชาติ มุ่งเน้นการพัฒนาทรัพยากรมนุษย์และคุณภาพชีวิตด้านการศึกษา ปฏิรูปครูและยกฐานะครูให้เป็นวิชาชีพชั้นสูง ทัดเทียมกับนานาชาติ ซึ่งสนับสนุนวิสัยทัศน์ของมหาวิทยาลัย
8. ชุมชนท้องถิ่นให้การยอมรับมหาวิทยาลัยเพื่อเข้าไปมีส่วนร่วมในการพัฒนาท้องถิ่น ซึ่งตรงตามพันธกิจของมหาวิทยาลัย
9. โมเดลพัฒนาเศรษฐกิจของรัฐบาล Thailand 4.0 ทำให้มหาวิทยาลัยมีโอกาสที่จะนำเทคโนโลยีและนวัตกรรมใหม่ ๆ มาประยุกต์ใช้ในการจัดการศึกษา
10. องค์กรภายนอกเห็นความสำคัญและให้โอกาสมหาวิทยาลัยในการพัฒนาหลักสูตรทั้งระยะสั้นและระยะยาวเพื่อพัฒนาทักษะทางวิชาชีพ และยกระดับคุณภาพชีวิตของท้องถิ่นร่วมกัน
11. สถาบันและองค์กรต่าง ๆ ทั้งในประเทศและต่างประเทศ มีเครือข่ายความร่วมมือกับมหาวิทยาลัยที่พร้อมจะสนับสนุนพันธกิจของมหาวิทยาลัยในทุกด้าน



อุปสรรค (Threats)

1. ประชากรวัยเรียนลดลง และมีแนวโน้มจะเรียนนอกระบบและเรียนหลักสูตรระยะสั้นมากขึ้น
2. จังหวัดเชียงใหม่มีสถาบันอุดมศึกษาของรัฐและเอกชนมากกว่า 10 แห่ง ส่งผลกระทบต่อจำนวนการรับนักศึกษาใหม่ของมหาวิทยาลัยในแต่ละปีการศึกษา
- 3.ทัศนคติของนักเรียนและผู้ปกครองที่มีต่อมหาวิทยาลัยราชภัฏไม่ใช่มหาวิทยาลัยลำดับแรกในการตัดสินใจเข้าเรียน
4. สภาพแวดล้อมทางสังคมและเศรษฐกิจที่เปลี่ยนแปลงไป ทำให้นักศึกษาออกกลางคันสูง
5. รัฐบาลขาดความมั่นคงทางการเมือง ทำให้นโยบายการบริหารประเทศ โดยเฉพาะนโยบายด้านการศึกษาขาดความต่อเนื่อง
6. การกำกับดูแลมหาวิทยาลัยโดยกระทรวงการอุดมศึกษา วิทยาศาสตร์ วิจัยและนวัตกรรม (อว.) ระหว่างมหาวิทยาลัยที่เป็นส่วนราชการกับมหาวิทยาลัยในกำกับของรัฐมีความแตกต่างกันอย่างมาก ทำให้การบริหารงานของมหาวิทยาลัยขาดความคล่องตัว
7. การปรับเปลี่ยนระบบการคัดเลือกนักศึกษาเข้ามหาวิทยาลัย (TCAS) มีผลต่อจำนวนการรับนักศึกษาใหม่ของมหาวิทยาลัย
8. ทัศนคติของผู้ปกครองและผู้เรียนที่มีต่อการย้ายพื้นที่จัดการศึกษายัง ศูนย์แม่ริมส่งผลต่อการตัดสินใจเลือกเข้าศึกษาต่อในมหาวิทยาลัยราชภัฏเชียงใหม่
9. องค์กรและส่วนราชการที่เป็นภาคีเครือข่ายในการร่วมพัฒนาท้องถิ่นมีภารกิจหลักของตนเอง ทำให้มีอุปสรรคในการบูรณาการความร่วมมือได้ไม่เต็มที่
10. รัฐบาลมีการเปลี่ยนนโยบายด้านการผลิตครูอยู่บ่อยครั้ง
11. บทบาทของเครือข่ายศิษย์เก่ายังไม่เข้มแข็งมากพอที่จะสนับสนุนพันธกิจของมหาวิทยาลัย





แผนยุทธศาสตร์

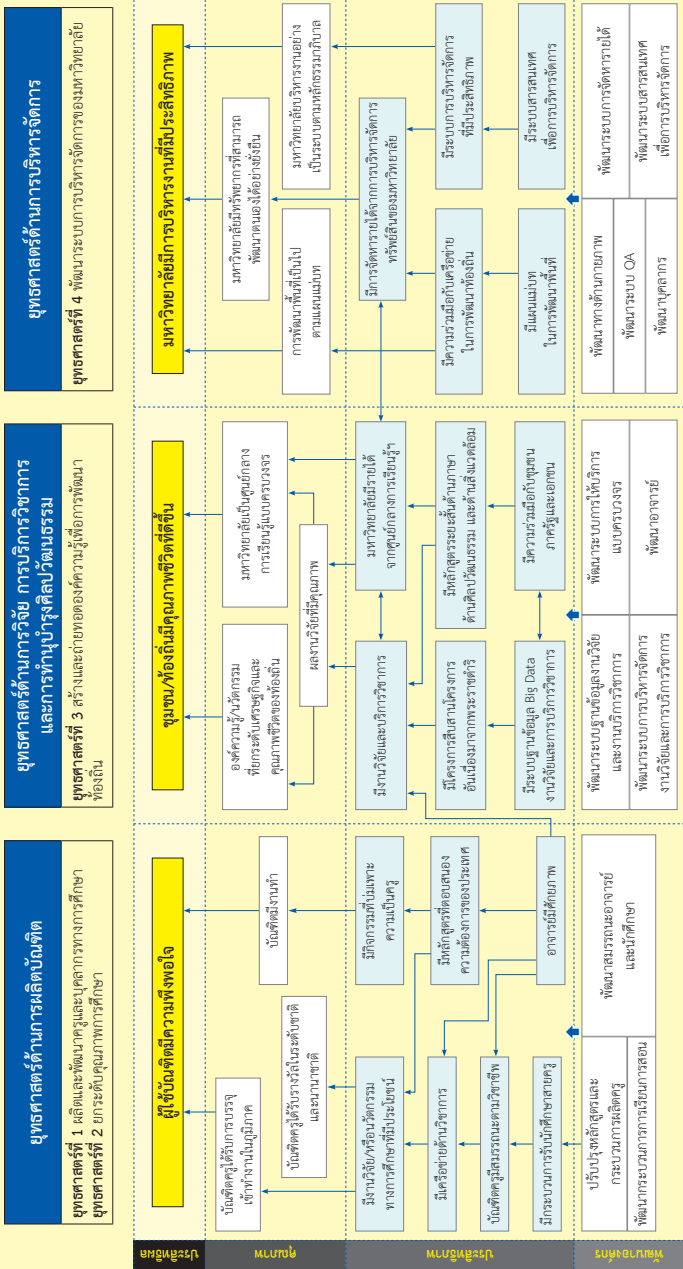
มหาวิทยาลัยราชภัฏเชียงใหม่

ระยะ 6 ปี (พ.ศ. 2565 - 2570)

แผนที่ยุทธศาสตร์มหาวิทยาลัยราชภัฏเชียงใหม่ ระยะ 6 ปี (พ.ศ. 2565-2570)

Strategy Map

วิสัยทัศน์ “เป็นมหาวิทยาลัยชั้นนำระดับประเทศในการผลิตและพัฒนากำลังคนเพื่อการพัฒนาท้องถิ่นเป็นฐานศาสตร์พระราชา”



แผนยุทธศาสตร์

มหาวิทยาลัยราชภัฏเชียงใหม่

ระยะ 6 ปี (พ.ศ. 2565 - 2570)

ปรัชญา

“การศึกษาเป็นหัวใจของการพัฒนาท้องถิ่น”

วิสัยทัศน์

“เป็นมหาวิทยาลัยชั้นนำระดับประเทศ
ในการผลิตและพัฒนาคadre และเป็นมหาวิทยาลัย
เพื่อการพัฒนาท้องถิ่นบนพื้นฐานศาสตร์พระราชา”

พันธกิจ

1. ผลิตและพัฒนาครู รวมทั้งบุคลากรทางการศึกษา ให้มีคุณภาพและมาตรฐานที่เหมาะสมกับการเป็นวิชาชีพชั้นสูง และสอดคล้องกับความต้องการของท้องถิ่น
2. ผลิตบัณฑิตให้มีคุณภาพและมาตรฐานวิชาชีพ ตรงกับความต้องการของตลาดแรงงาน
3. สร้างและถ่ายทอดองค์ความรู้และนวัตกรรมที่มีคุณภาพ ด้วยการวิจัยและบริการวิชาการ เพื่อสนับสนุนการพัฒนาท้องถิ่นอย่างยั่งยืน บนพื้นฐานศาสตร์พระราชา

4. เสริมสร้างความรู้ความเข้าใจในคุณค่า ความสำนึก และความภูมิใจในศิลปะและวัฒนธรรมของท้องถิ่นและของชาติ
5. พัฒนาระบบบริหารจัดการของมหาวิทยาลัยให้มีประสิทธิภาพ โดยยึดหลักธรรมาภิบาลและการบริหารกิจการบ้านเมืองที่ดี

วัตถุประสงค์

1. เพื่อผลิตและพัฒนาครู และบุคลากรทางการศึกษาให้มีคุณภาพและได้มาตรฐานวิชาชีพและสอดคล้องกับความต้องการของท้องถิ่น
2. เพื่อส่งเสริมการเรียนรู้และผลิตบัณฑิตให้มีอัตลักษณ์และคุณลักษณะที่พึงประสงค์ ตรงกับความต้องการของตลาดแรงงาน สอดคล้องกับความต้องการของชุมชน ตลอดจนสร้างโอกาสทางการศึกษา โดยร่วมมือกับองค์กรทั้งในประเทศและต่างประเทศ
3. เพื่อนำองค์ความรู้และนวัตกรรมที่มีคุณภาพ จากการวิจัย และการบริการวิชาการ สู่การพัฒนาท้องถิ่นอย่างยั่งยืน บนพื้นฐานศาสตร์พระราชา
4. เพื่อให้นักศึกษา บุคลากร และผู้สนใจ มีความรู้ความเข้าใจในคุณค่า ความสำนึก และความภูมิใจในศิลปะและวัฒนธรรมของท้องถิ่นและของชาติ
5. เพื่อให้ระบบการบริหารจัดการของมหาวิทยาลัยมีประสิทธิภาพ เป็นไปตามหลักธรรมาภิบาลและการบริหารกิจการบ้านเมืองที่ดี



ค่านิยมหลัก



อัตลักษณ์ (Identity)

“บัณฑิตมีทักษะชีวิต จิตสาธารณะ และสู้งาน”

ทักษะชีวิต หมายถึง ความสามารถของบัณฑิตในการปรับตัวรู้เท่าทันกับการเปลี่ยนแปลง และเลือกทางเดินชีวิตที่เหมาะสม เพื่อดำรงชีวิตและประกอบอาชีพ รวมทั้งสามารถเผชิญปัญหาต่าง ๆ ที่อยู่รอบตัวในสภาพสังคมปัจจุบัน และเตรียมพร้อมสำหรับอนาคตได้อย่างมีประสิทธิภาพ ประกอบด้วย ทักษะ 10 ประการ ดังนี้

- 1) ทักษะการตัดสินใจ
- 2) ทักษะการแก้ปัญหา
- 3) ทักษะการคิดสร้างสรรค์
- 4) ทักษะการคิดอย่างมีวิจารณญาณ
- 5) ทักษะการสื่อสารอย่างมีประสิทธิภาพ
- 6) ทักษะการสร้างสัมพันธ์ภาพระหว่างบุคคล
- 7) ทักษะการตระหนักรู้ในตน
- 8) ทักษะการเข้าใจผู้อื่น
- 9) ทักษะการจัดการกับอารมณ์
- 10) ทักษะการจัดการกับความเครียด

จิตสาธารณะ หมายถึง บัณฑิตมีจิตสำนึกเพื่อส่วนรวม ตระหนักรู้ และคำนึงถึงส่วนรวมร่วมกัน ช่วยเหลือสังคม ไม่ทำให้ผู้อื่นหรือสังคมเดือดร้อน หรือได้รับความเสียหาย

สู้งาน หมายถึง บัณฑิตมีความมุ่งมั่น ตั้งใจ ขยัน มานะ อดทน มีความเพียรพยายาม มีวินัย มีมนุษยสัมพันธ์ และมีความรับผิดชอบในหน้าที่การงาน

คุณลักษณะบัณฑิตที่พึงประสงค์

บัณฑิตมหาวิทยาลัยราชภัฏเชียงใหม่ มีคุณลักษณะเป็นคนดี มีความรู้ดี บุคลิกภาพดี สุขภาพดี และ เป็นพลเมืองดี (5 ดี)

- คนดี** หมายถึง บัณฑิตมีความสุภาพอ่อนน้อม กตัญญูรู้คุณ ชยัน ประหยัด ซื่อสัตย์ อดทน มีสำนึก รักท้องถิ่นและความเป็นไทย
- ความรู้ดี** หมายถึง บัณฑิตรู้จักแสวงหาความรู้ มีความรู้และ ประสบการณ์ในสาขาวิชาที่ศึกษา และสามารถ ประยุกต์ใช้ในการดำรงชีวิตได้อย่างเหมาะสม
- บุคลิกภาพดี** หมายถึง บัณฑิตมีลักษณะท่าทาง การพูดจา การ แต่งกายดี มีมนุษยสัมพันธ์ การวางตัวได้ เหมาะสมกับกาลเทศะ และมีความเข้าใจ ในวัฒนธรรมข้ามชาติ
- สุขภาพดี** หมายถึง บัณฑิตมีสุขภาพะที่ดีครบทั้ง 4 ด้าน ได้แก่ สุขภาพะกาย สุขภาพะจิต สุขภาพะสังคม และ สุขภาพะปัญญา
- พลเมืองดี** หมายถึง บัณฑิตมีวินัย มีความรับผิดชอบ เคารพ กฎระเบียบของสังคม เสียสละ มีความเอื้อเฟื้อ เผื่อแผ่ ทำงานร่วมกับผู้อื่นได้ และคำนึงถึง ประโยชน์ส่วนรวมมากกว่าส่วนตน

เอกลักษณ์ (Uniqueness)

“สถาบันอุดมศึกษาเพื่อการพัฒนาท้องถิ่น”



ยุทธศาสตร์

มหาวิทยาลัยราชภัฏเชียงใหม่



ภายใต้แผนยุทธศาสตร์มหาวิทยาลัยราชภัฏเชียงใหม่ ระยะ 6 ปี (พ.ศ. 2565 - 2570) ได้กำหนดเป้าหมาย ดังนี้

ยุทธศาสตร์ที่ ① ผลิตและพัฒนาครูและบุคลากรทางการศึกษา

มีเป้าหมาย 2 ข้อ ได้แก่

1. เป็นมหาวิทยาลัยชั้นนำระดับประเทศในการผลิตและพัฒนาครูและบุคลากรทางการศึกษา
2. มีนวัตกรรมเพื่อการพัฒนาคุณภาพการจัดการเรียนรู้สู่การศึกษา

ยุทธศาสตร์ที่ ② ยกระดับคุณภาพการศึกษา

มีเป้าหมาย 3 ข้อ ได้แก่

1. การจัดการศึกษามีคุณภาพ ได้มาตรฐานรองรับบริบทพลวัตของการเปลี่ยนแปลง และเป็นที่ยอมรับในระดับชาติและนานาชาติ
2. อาจารย์และบุคลากรทางการศึกษาเป็นมืออาชีพ
3. บัณฑิตมีอัตลักษณ์และคุณลักษณะบัณฑิตที่พึงประสงค์ของมหาวิทยาลัย

ยุทธศาสตร์ที่ ③ สร้างและถ่ายทอดองค์ความรู้เพื่อการพัฒนาท้องถิ่น

มีเป้าหมาย 3 ข้อ ได้แก่

1. ท้องถิ่นมีความเข้มแข็ง และเติบโตอย่างยั่งยืนในทุกมิติ ด้วยการพัฒนาบนพื้นฐานศาสตร์พระราชา
2. มีระบบการจัดการวิจัย และการบริการวิชาการแบบบูรณาการ เพื่อการพัฒนาท้องถิ่นของมหาวิทยาลัย
3. เป็นศูนย์กลางการเรียนรู้แบบครบวงจร ด้านศิลปวัฒนธรรมและด้านสิ่งแวดล้อม

ยุทธศาสตร์ที่ ④ พัฒนาระบบการบริหารจัดการของมหาวิทยาลัย

มีเป้าหมาย 2 ข้อ ได้แก่

1. ระบบการจัดการของมหาวิทยาลัยมีประสิทธิภาพและประสิทธิผลตามหลักธรรมาภิบาล
2. การพัฒนาพื้นที่ของมหาวิทยาลัยมีประสิทธิภาพ

ยุทธศาสตร์มหาวิทยาลัยราชภัฏเชียงใหม่

ยุทธศาสตร์ที่

1

ผลิตและพัฒนาครูและบุคลากรทางการศึกษา

เป้าหมาย 1. เป็นมหาวิทยาลัยชั้นนำระดับประเทศในการผลิตและพัฒนาครูและบุคลากรทางการศึกษา

มุ่งเน้นการพัฒนากระบวนการผลิตและพัฒนาครูและบุคลากรทางการศึกษาแบบครบวงจร พัฒนาหลักสูตรการผลิตครูที่ยึดมาตรฐานสมรรถนะ (Competency Based Curriculum : CBC) ตามมาตรฐานวิชาชีพครู ผลิตบัณฑิตครู “ที่มีอัตลักษณ์ของมหาวิทยาลัยราชภัฏ” มีความเชี่ยวชาญทั้งในด้านวิชาการ วิชาชีพครู และการพัฒนาทักษะให้กับครูของครู และบุคลากรทางการศึกษา โดยเฉพาะ “ศิษย์เก่ามหาวิทยาลัยราชภัฏ” ให้ทันต่อการเปลี่ยนแปลงของโลก

กลยุทธ์

1. ปรับปรุงหลักสูตรและพัฒนากระบวนการผลิตและพัฒนาครูแบบครบวงจรให้มีสมรรถนะเป็นเลิศ และสอดคล้องกับแนวทางการพัฒนาประเทศ
2. บ่มเพาะนักศึกษาครูให้มีสมรรถนะตามมาตรฐานวิชาชีพ และทักษะการเรียนรู้ศตวรรษที่ 21
3. ผลิตบัณฑิตครูที่มีจิตวิญญาณความเป็นครู และสมบูรณ์พร้อมด้วยคุณลักษณะคนไทยที่พึงประสงค์ 4 ประการ

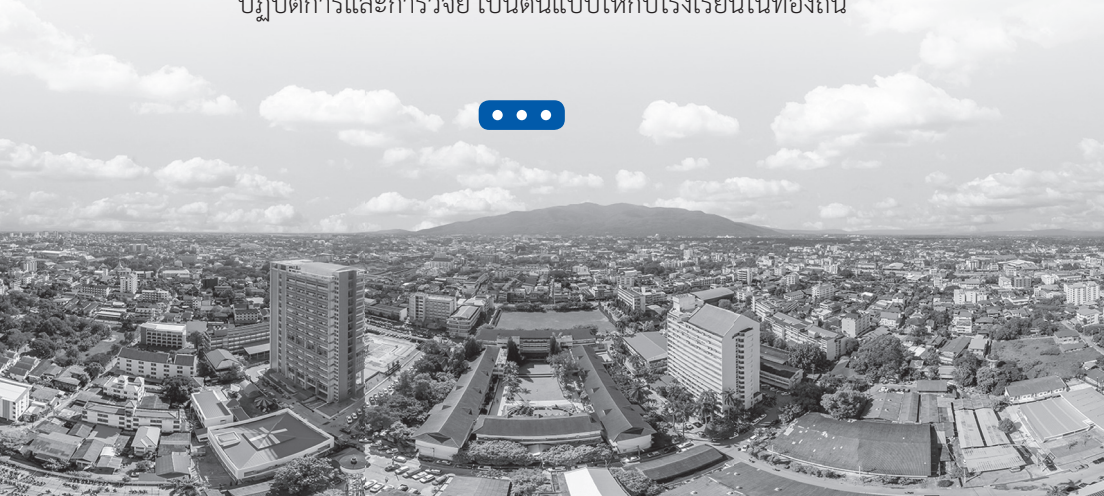
4. พัฒนาสมรรถนะ (Upskill / New skill) อาจารย์ให้มีความเป็นมืออาชีพ บ่มเพาะสมรรถนะใหม่ให้ทันสภาวการณ์ที่เปลี่ยนแปลงแบบพลิกผัน
5. พัฒนาสมรรถนะ (Reskill / Upskill / New skill) บุคลากรทางการศึกษาและศิษย์เก่า

เป้าหมาย 2. มีนวัตกรรมเพื่อการพัฒนาคุณภาพการจัดการเรียนรู้สู่การศึกษา

มุ่งเน้นการผลิตผลงานวิจัยและพัฒนาศาสตร์ทางด้านครุศาสตร์ เพื่อสร้างความเข้มแข็งในศาสตร์วิชาชีพทางการศึกษา ส่งเสริมการวิจัยและพัฒนา รูปแบบการจัดการเรียนการสอนที่เป็นเอกลักษณ์ของมหาวิทยาลัย

กลยุทธ์

1. พัฒนางานวิจัยและนวัตกรรม เพื่อพัฒนาการศึกษาที่เชื่อมโยงกับสถานศึกษาและท้องถิ่น
2. ส่งเสริมการวิจัยสาขาวิชาชีพครูและเครือข่ายการวิจัยและบริการวิชาการทั้งในระดับชาติ และนานาชาติ
3. พัฒนาโรงเรียนสาธิตฯ และโรงเรียนเครือข่ายให้เป็นศูนย์ฝึกปฏิบัติการและการวิจัย เป็นต้นแบบให้กับโรงเรียนในท้องถิ่น



ยุทธศาสตร์ที่

2

ยกระดับคุณภาพ การศึกษา

เป้าหมาย 1. การจัดการศึกษามีคุณภาพได้มาตรฐานรองรับ บริบทพลวัตของการเปลี่ยนแปลง และเป็นที่ยอมรับ ในระดับชาติและนานาชาติ

มุ่งพัฒนามหาวิทยาลัยให้เป็น “สถาบันอุดมศึกษาแห่งการเรียนรู้
ตลอดชีวิต (Long Life Education Institute)” ด้วยการบูรณาการองค์ความรู้
สู่นวัตกรรม ครอบคลุมผู้เรียนทุกช่วงวัย ปรับเปลี่ยนการเรียนรู้ให้รองรับค่านิยม
ในการเรียนที่เปลี่ยนไป (การเรียนรู้เพื่อพัฒนาความสามารถและการประกอบ
อาชีพ)

กลยุทธ์

1. พัฒนาหลักสูตรบูรณาการข้ามศาสตร์ ที่สอดคล้องกับการพัฒนา
ท้องถิ่น
2. พัฒนาหลักสูตรสองภาษา หลักสูตรนานาชาติ หลักสูตรทวิวุฒิ (Dual
Degree) และหลักสูตรที่เป็นความร่วมมือกับนานาชาติ
3. พัฒนาและปรับปรุงกระบวนการเรียนรู้ พัฒนาการเรียน การสอน
ที่ปรับเปลี่ยนแนวทางการเรียนรู้นี้ใหม่ ๆ รองรับการเปลี่ยนแปลง
ของโลก ประเทศ และท้องถิ่น
4. พัฒนาสภาพแวดล้อมที่เอื้อต่อการเรียนรู้พัฒนานักศึกษาให้มีทักษะ
การเรียนรู้ตลอดชีวิต

เป้าหมาย 2. อาจารย์และบุคลากรทางการศึกษาเป็นมืออาชีพ

มุ่งเน้นการปรับเปลี่ยนการเรียนรู้และพัฒนาสมรรถนะให้กับอาจารย์ผู้สอนและบุคลากรทางการศึกษาให้เป็นมืออาชีพมีความเป็นครูมีความเชี่ยวชาญในศาสตร์วิชาชีพ (การทำวิจัย) และการบริการวิชาการถ่ายทอดองค์ความรู้สู่ชุมชน

กลยุทธ์

1. ปรับเปลี่ยนการเรียนรู้และพัฒนาสมรรถนะอาจารย์ผู้สอนให้เป็นมืออาชีพ รองรับการเปลี่ยนแปลงของโลก ประเทศ และท้องถิ่น
2. ส่งเสริมความร่วมมือกับมหาวิทยาลัยที่มีความเชี่ยวชาญเฉพาะด้านทั้งในประเทศและต่างประเทศ

เป้าหมาย 3. บัณฑิตมีอัตลักษณ์และคุณลักษณะบัณฑิตที่พึงประสงค์ของมหาวิทยาลัย

มุ่งการพัฒนาและปรับปรุงกระบวนการจัดการเรียนรู้ที่บูรณาการเรียนการสอนกับการทำงานและการพัฒนาท้องถิ่น การผลิตบัณฑิตที่มีคุณภาพตามอัตลักษณ์และคุณลักษณะบัณฑิตที่พึงประสงค์ของมหาวิทยาลัย และการสร้างนักศึกษาเป็น “วิศวกรสังคม” เพื่อพัฒนาคนให้พร้อมในการพัฒนาท้องถิ่น สังคม และประเทศชาติ

กลยุทธ์

1. พัฒนาศักยภาพของมหาวิทยาลัยให้พร้อมในการออกไปพัฒนาท้องถิ่น สังคม และประเทศชาติ
2. ส่งเสริมนักศึกษาให้มีความรู้และจิตสำนึกในการอนุรักษ์ศิลปะและวัฒนธรรมล้านนา



ยุทธศาสตร์ที่

3

สร้างและถ่ายทอด องค์ความรู้เพื่อการพัฒนาท้องถิ่น

เป้าหมาย 1. ท้องถิ่นมีความเข้มแข็ง และเติบโตอย่างยั่งยืน ในทุกมิติ ด้วยการพัฒนามนุษย์บนพื้นฐานศาสตร์ พระราชา

มุ่งพัฒนาชุมชน ท้องถิ่นในมิติด้านการศึกษา ด้านเศรษฐกิจ ด้านสังคม และด้านสิ่งแวดล้อมด้วยการระดมสรรพกำลังของมหาวิทยาลัย เพื่อพัฒนาท้องถิ่นอย่างยั่งยืนบนพื้นฐานศาสตร์พระราชา

กลยุทธ์

1. สร้างความร่วมมือในการวิจัย บริการวิชาการ แบบมีส่วนร่วมกับพื้นที่ และกลุ่มเป้าหมายของมหาวิทยาลัย
2. พัฒนางานวิจัยที่ยึดท้องถิ่นเป็นฐาน (Local-based Research)
3. พัฒนารูปแบบการเรียนการสอนในลักษณะการบูรณาการกับปัญหาของท้องถิ่น เพื่อแก้ปัญหาและพัฒนาท้องถิ่นอย่างยั่งยืน
4. ศึกษา วิจัย ส่งเสริม และสืบสานโครงการพระราชดำรินบนพื้นฐานศาสตร์พระราชา

เป้าหมาย 2. มีระบบการจัดการวิจัย และการบริการวิชาการ แบบบูรณาการเพื่อการพัฒนาท้องถิ่นของ มหาวิทยาลัย

มุ่งพัฒนาระบบการจัดการงานวิจัย ข้อมูลสารสนเทศรอบด้าน (ศักยภาพ สภาพปัญหา และความต้องการของท้องถิ่น) ในเขตพื้นที่บริการของมหาวิทยาลัย

เพื่อลดการวิจัยและการบริการวิชาการที่ทับซ้อนพื้นที่ และเป็นข้อมูลสารสนเทศสำหรับการบริหารจัดการและการวางแผนขยายพื้นที่ในการพัฒนาท้องถิ่นของมหาวิทยาลัย

กลยุทธ์

1. จัดทำฐานข้อมูลของมหาวิทยาลัย เพื่อเป็นข้อมูลสารสนเทศประกอบการบริหารจัดการและการวางแผนพัฒนาท้องถิ่นของมหาวิทยาลัย
2. สร้างและพัฒนาเครือข่ายความร่วมมือระหว่างมหาวิทยาลัยกับหน่วยงาน องค์กรภาครัฐ ภาคเอกชน เพื่อการพัฒนาเชิงพื้นที่ตามพันธกิจของมหาวิทยาลัย
3. แสวงหาแหล่งสนับสนุนทุนวิจัยและทรัพยากรการวิจัยที่ช่วยเสริมสร้างศักยภาพ พัฒนาคุณภาพและมาตรฐานงานวิจัยของมหาวิทยาลัย
4. ส่งเสริม และผลักดันให้เกิดงานวิจัยเชิงสร้างสรรค์ นวัตกรรม และการนำไปใช้ประโยชน์เพิ่มขึ้น

เป้าหมาย 3. เป็นศูนย์กลางการเรียนรู้แบบครบวงจร ด้านศิลปวัฒนธรรมและด้านสิ่งแวดล้อม

มุ่งส่งเสริมให้มหาวิทยาลัยเป็นสถาบันที่ทำการอนุรักษ์ เผยแพร่ศิลปวัฒนธรรมท้องถิ่น เพื่อดำรงไว้ซึ่งความเป็นเอกลักษณ์ และอัตลักษณ์ของล้านนา และพัฒนาให้มหาวิทยาลัยเป็นศูนย์กลางการฝึกอบรม การถ่ายทอดเทคโนโลยี ด้านเศรษฐกิจ เทคโนโลยีพลังงานและสิ่งแวดล้อมสู่ชุมชน เพื่อให้ชุมชนมีความเป็นอยู่อย่างมีความสุขและยั่งยืน

กลยุทธ์

1. สร้างมูลค่าเพิ่มให้แก่ศิลปะและวัฒนธรรมท้องถิ่น
2. พัฒนาให้มหาวิทยาลัยราชภัฏเชียงใหม่ (ศูนย์แม่ริม) เป็นห้องปฏิบัติการเพื่อแสดงเทคโนโลยีสีเขียวที่ใช้งานจริง เพื่อการใช้ชีวิตอย่างยั่งยืน



ยุทธศาสตร์ที่

4

พัฒนาระบบการบริหาร จัดการของมหาวิทยาลัย

เป้าหมาย 1. ระบบการจัดการของมหาวิทยาลัยมีประสิทธิภาพ และประสิทธิผลตามหลักธรรมาภิบาล

มุ่งพัฒนาระบบการจัดการของมหาวิทยาลัยให้มีความทันสมัย รวดเร็ว โปร่งใส มีประสิทธิภาพและมีธรรมาภิบาล รองรับการเปลี่ยนแปลงในอนาคต และสนับสนุนให้บุคลากรได้รับการพัฒนาตนเอง บุคลากรปฏิบัติงานด้วยความมุ่งมั่นและจงรักภักดีต่อองค์กร

กลยุทธ์

1. พัฒนาระบบการบริหารจัดการและการปฏิบัติงานของมหาวิทยาลัยให้มีประสิทธิภาพด้วยหลักธรรมาภิบาล
2. พัฒนาระบบบริหารจัดการมหาวิทยาลัยให้ทันสมัยและพึ่งพาตนเองได้
3. ปรับเปลี่ยนทัศนคติและพัฒนาสมรรถนะการปฏิบัติงานของบุคลากรให้มีความเป็นมืออาชีพสอดคล้องกับมาตรฐานกำหนดตำแหน่งของมหาวิทยาลัย
4. สร้างเครือข่ายความร่วมมือกับองค์กรภายในประเทศและต่างประเทศ เพื่อเสริมสร้างประสิทธิผลตามพันธกิจของมหาวิทยาลัย

เป้าหมาย 2. การพัฒนาพื้นที่ของมหาวิทยาลัยมีประสิทธิภาพ

มุ่งพัฒนาพื้นที่ของมหาวิทยาลัย ทั้ง 4 พื้นที่ (พื้นที่เวียงบัว พื้นที่ศูนย์แม่สา พื้นที่ศูนย์แม่ริม และวิทยาเขตแม่ฮ่องสอน) ให้ครบทั้ง 3 มิติ คือ (1) เป็นพื้นที่สำหรับการจัดการศึกษา (2) เป็นพื้นที่สำหรับการพัฒนาในเชิงธุรกิจ และ (3) เป็นพื้นที่สำหรับการพัฒนาในอนาคต รวมทั้งการจัดสรรทรัพยากร เพื่อให้เกิดประสิทธิภาพสูงสุดก่อเกิดรายได้

กลยุทธ์

1. มหาวิทยาลัยบริหารจัดการและพัฒนาพื้นที่ ทั้ง 4 พื้นที่ ของมหาวิทยาลัยให้เกิดประโยชน์สูงสุดด้านการจัดการศึกษา ด้านการบริการวิชาการ และ/หรือลักษณะอื่นที่เหมาะสม
2. พัฒนาระบบบริหารสินทรัพย์และรายได้ของมหาวิทยาลัยให้เกิดมูลค่าเพิ่ม เพื่อการพึ่งพาตนเองได้อย่างมีประสิทธิภาพและยั่งยืน



การขับเคลื่อน แผนยุทธศาสตร์ไปสู่การปฏิบัติ

- 01** มหาวิทยาลัยจัดทำแผนยุทธศาสตร์ของมหาวิทยาลัยที่มาจาก การมีส่วนร่วมของบุคลากรทุกฝ่าย และมอบนโยบายให้ผู้บริหาร เป็นผู้รับผิดชอบหลักในแต่ละยุทธศาสตร์ เป้าหมายและกลยุทธ์
- 02** จัดทำแผนพัฒนาเฉพาะด้าน และแผนปฏิบัติการประจำปี พร้อมจัดสรรงบประมาณให้สอดคล้องกับแผนยุทธศาสตร์
- 03** กระจายเป้าหมายลงสู่ระดับหน่วยงานและระดับปฏิบัติการ ให้ดำเนินการขับเคลื่อนการพัฒนาตามแผน โดยยึดหลักการมีส่วนร่วม ตลอดจนใช้กลไกการบูรณาการและสร้างเครือข่าย การทำงานร่วมกัน เพื่อผลักดันการดำเนินงานให้เป็นไปตาม เป้าหมายที่กำหนด
- 04** กำกับ ติดตามผลการดำเนินงานตามตัวชี้วัดที่ได้กำหนดไว้ในแต่ละ ยุทธศาสตร์ และในแผนปฏิบัติการประจำปี
- 05** ปรับปรุง/ทบทวนแผนยุทธศาสตร์ของมหาวิทยาลัยพัฒนาและ ปรับปรุงวิธีการดำเนินงาน หรือปรับกลยุทธ์/กิจกรรมให้เหมาะสม สอดคล้องกับสถานการณ์ที่เปลี่ยนแปลงไปเพื่อให้เกิดประสิทธิภาพ อย่างต่อเนื่อง รวมทั้งเป็นข้อมูลเพื่อกำหนดนโยบายและแนวทาง ในการพัฒนาและส่งเสริมความเข้มแข็งของชุมชนต่อไป



แผนภูมิแสดงการนำยุทธศาสตร์ ของมหาวิทยาลัยสู่การปฏิบัติ

มหาวิทยาลัยราชภัฏเชียงใหม่

เป็นมหาวิทยาลัยชั้นนำระดับประเทศในการผลิตและพัฒนาคู
และเป็นมหาวิทยาลัยเพื่อการพัฒนาท้องถิ่นบนพื้นฐานศาสตร์พระราชา

แผนยุทธศาสตร์มหาวิทยาลัย
ระยะ 6 ปี (พ.ศ. 2565-2570)

นโยบายและกลยุทธ์

แผนปฏิบัติราชการประจำปี
ของมหาวิทยาลัย

โครงการ/กิจกรรม

ติดตาม ประเมินผล
การดำเนินโครงการ

ทบทวนแผน

ผู้รับผิดชอบ



ภาคผนวก



ประกาศมหาวิทยาลัยราชภัฏเชียงใหม่ เรื่อง แผนยุทธศาสตร์มหาวิทยาลัยราชภัฏเชียงใหม่ ระยะ 6 ปี (พ.ศ. 2565 - 2570)

ตามที่ มหาวิทยาลัยราชภัฏเชียงใหม่ เห็นควรใช้แผนยุทธศาสตร์มหาวิทยาลัยราชภัฏเชียงใหม่ ระยะ 6 ปี (พ.ศ. 2565 - 2570) เพื่อให้การดำเนินงานของมหาวิทยาลัยเป็นไปด้วยความเรียบร้อย บรรลุตามเป้าหมายและมีประสิทธิภาพ

อาศัยอำนาจตามความในมาตรา 31 (1)(2) และ (3) ประกอบกับมาตรา 45 แห่งพระราชบัญญัติมหาวิทยาลัยราชภัฏ พ.ศ. 2547 อธิการบดีมหาวิทยาลัยราชภัฏเชียงใหม่ จึงประกาศใช้แผนยุทธศาสตร์มหาวิทยาลัยราชภัฏเชียงใหม่ ระยะ 6 ปี (พ.ศ. 2565 - 2570) ตามเอกสารแนบท้ายนี้

ทั้งนี้ ให้มีผลตั้งแต่ปีงบประมาณ พ.ศ. 2565 เป็นต้นไป

ประกาศ ณ วันที่ 22 พฤศจิกายน พ.ศ. 2564

ชาตรี มณีโกศล

(รองศาสตราจารย์ ดร.ชาตรี มณีโกศล)

รักษาราชการแทนอธิการบดีมหาวิทยาลัยราชภัฏเชียงใหม่



STRATEGIC PLAN



มหาวิทยาลัยราชภัฏเชียงใหม่

202 ถนนช้างเผือก ตำบลช้างเผือก

อำเภอเมือง จังหวัดเชียงใหม่ 50300

โทรศัพท์ 0 5388 5555 โทรสาร 0 5388 5319

www.cmru.ac.th

PLAN 04/2565