



# แผนยุทธศาสตร์ มหาวิทยาลัยราชภัฏเชียงใหม่

ระยะ 5 ปี (พ.ศ. 2559 - 2563)

ฉบับปรับปรุง ปี 2560



## คำนำ

แผนยุทธศาสตร์มหาวิทยาลัยราชภัฏเชียงใหม่ ระยะ 5 ปี (พ.ศ. 2559 - 2563) ฉบับปรับปรุงปี 2560 นี้ ได้จัดทำภายใต้เจตนารมณ์ของการปรับปรุงแผนยุทธศาสตร์มหาวิทยาลัยราชภัฏเชียงใหม่ ระยะ 5 ปี (พ.ศ. 2559 - 2563) ฉบับปรับปรุง ปี 2559 และเพื่อให้สอดคล้องกับแผนยุทธศาสตร์ใหม่มหาวิทยาลัยราชภัฏ เพื่อการพัฒนาท้องถิ่นตามพระราชบัญญัติ 20 ปี (พ.ศ. 2560 - 2579) ประกอบกับสภาพการณ์ที่เปลี่ยนแปลงไปในโลกปัจจุบัน ซึ่งการจัดทำนั้นได้เริ่มต้นกระบวนการด้วยการวิเคราะห์บทบาท ภารกิจที่ได้ดำเนินการผ่านการศึกษาค้นคว้าประเมินการบริหารงานของมหาวิทยาลัยในทุกระดับ ตลอดจนกรอบแนวคิดการพัฒนาประเทศในระยะแผนพัฒนาเศรษฐกิจและสังคมแห่งชาติ ฉบับที่ 12 (พ.ศ. 2560 - 2564) กรอบแผนอุดมศึกษาระยะยาว 15 ปี ฉบับที่ 2 (พ.ศ. 2551 - 2565) แผนพัฒนาการศึกษาระดับอุดมศึกษา ฉบับที่ 12 (พ.ศ. 2560 - 2564) แผนการศึกษาแห่งชาติ พ.ศ. 2560 - 2579 และนโยบายด้านการศึกษารัฐบาล

การจัดทำแผนยุทธศาสตร์ฯ ครั้งนี้ มหาวิทยาลัยได้ให้ความสำคัญในเรื่องการมีส่วนร่วมของประชาคมทุกภาคส่วน ทั้งที่เกี่ยวข้องกับคณาจารย์ บุคลากร ผู้มีส่วนได้เสียทุกระดับ ในทุกขั้นตอนของการจัดทำแผนยุทธศาสตร์ฯ อย่างต่อเนื่อง เพื่อร่วมกันทบทวนปรัชญา วิสัยทัศน์ พันธกิจ ยุทธศาสตร์ เป้าประสงค์ กลยุทธ์ และตัวชี้วัด ภายใต้เงื่อนไขความท้าทายที่สามารถประสบความสำเร็จในการขับเคลื่อนยุทธศาสตร์ของมหาวิทยาลัย มุ่งสู่การเป็น “มหาวิทยาลัยเพื่อการพัฒนาท้องถิ่น” และการดำเนินงานเพื่อสนองพระราชบัญญัติ

แผนยุทธศาสตร์ฯ ฉบับนี้ จึงเปรียบเสมือนเข็มทิศที่ชี้เป้าหมายที่ชัดเจนสำหรับการพัฒนามหาวิทยาลัยในช่วงเวลา 5 ปี โดยให้ความสำคัญกับทุกยุทธศาสตร์และการพัฒนาท้องถิ่นให้มีความเข้มแข็งในทุกด้าน ดังนั้นความสำเร็จของการดำเนินงานตามแผนยุทธศาสตร์ฯ ฉบับนี้ ต้องอาศัยการรวมพลังกาย พลังใจและพลังความคิดจากบุคลากรของมหาวิทยาลัยราชภัฏเชียงใหม่ ทุกระดับ ทุกฝ่ายตลอดจนเครือข่ายต่าง ๆ เพื่อร่วมกันขับเคลื่อนการดำเนินงานให้เกิดประสิทธิภาพและประสิทธิผล ซึ่งจะส่งผลให้มหาวิทยาลัยราชภัฏเชียงใหม่เป็นสถาบันอุดมศึกษาเพื่อการพัฒนาท้องถิ่นต่อไป

(ผู้ช่วยศาสตราจารย์ ดร.ชาติรี มณีโกศล)

รักษาราชการแทนอธิการบดีมหาวิทยาลัยราชภัฏเชียงใหม่



## บทสรุปผู้บริหาร

แผนยุทธศาสตร์มหาวิทยาลัยราชภัฏเชียงใหม่ ระยะ 5 ปี (พ.ศ. 2559 - 2563) ฉบับปรับปรุงปี 2560 นี้ ได้จัดทำภายใต้เจตนารมณ์ของการปรับปรุงแผนยุทธศาสตร์มหาวิทยาลัยราชภัฏเชียงใหม่ ระยะ 5 ปี (พ.ศ. 2559 - 2563) ฉบับปรับปรุงปี 2559 และเพื่อให้สอดคล้องกับแผนยุทธศาสตร์ใหม่มหาวิทยาลัยราชภัฏ เพื่อการพัฒนาท้องถิ่นตามพระราชบัญญัติ 20 ปี (พ.ศ. 2560 - 2579) ประกอบกับสภาพการณ์ที่เปลี่ยนแปลงไปในโลกปัจจุบัน ภายใต้กรอบคิดที่สำคัญ คือ การมุ่งพัฒนามหาวิทยาลัยให้เป็น “มหาวิทยาลัยเพื่อการพัฒนาท้องถิ่น” ดังนั้น ในการจัดทำแผนยุทธศาสตร์ฯ ฉบับนี้ จึงดำเนินการภายใต้บริบทของท้องถิ่นผนวกกับกรอบแนวคิดของการพัฒนาการศึกษาของประเทศ อาทิ **แผนพัฒนาเศรษฐกิจและสังคมแห่งชาติ ฉบับที่ 12 (พ.ศ. 2560 - 2564)** เร่งพัฒนาปัจจัยพื้นฐานเชิงยุทธศาสตร์ของประเทศ ได้แก่ การเพิ่มการลงทุน เพื่อการวิจัยและพัฒนา การพัฒนาวิทยาศาสตร์ เทคโนโลยี และนวัตกรรม และการพัฒนาคนในภาพรวมให้เป็นคนที่สมบูรณ์ในทุกช่วงวัยที่สามารถบริหารจัดการการเปลี่ยนแปลงที่เป็นสภาพแวดล้อม การดำเนินชีวิตได้อย่างดี การพัฒนาทุนมนุษย์จากการยกระดับคุณภาพการจัดการศึกษา การเรียนรู้ การพัฒนาทักษะฯ เพื่อพัฒนาประเทศไทยสู่การเป็นประเทศที่พัฒนาแล้ว มีความมั่นคง มั่งคั่ง และยั่งยืน ด้วยการพัฒนาตามปรัชญาของเศรษฐกิจพอเพียง นอกจากนี้**กรอบแผนอุดมศึกษา ระยะยาว 15 ปี ฉบับที่ 2 (พ.ศ. 2551 - 2565)** ยังได้กำหนดเป้าหมายของกรอบการอุดมศึกษาไว้ว่า “ยกระดับคุณภาพอุดมศึกษาเพื่อผลิตและพัฒนาบุคลากรที่มีคุณภาพสู่ตลาดแรงงาน และพัฒนาศักยภาพอุดมศึกษาในการสร้างความรู้และนวัตกรรมเพื่อเพิ่มขีดความสามารถในการแข่งขันของประเทศในโลกาภิวัตน์ รวมทั้งสนับสนุนการพัฒนาที่ยั่งยืนของท้องถิ่นไทย โดยใช้กลไกธรรมาภิบาลการเงิน การกำกับมาตรฐาน และเครือข่ายอุดมศึกษาบนพื้นฐานของเสรีภาพทางวิชาการ ความหลากหลาย และเอกภาพเชิงระบบ” **ส่วนแผนพัฒนาการศึกษากระทรวงศึกษาธิการ ฉบับที่ 12 (พ.ศ. 2560 - 2564)** ให้มีความสำคัญกับการเสริมสร้างทุนของประเทศที่มีอยู่ให้เข้มแข็งและมีพลังเพียงพอในการขับเคลื่อนกระบวนการพัฒนา ทั้งในระยะกลางและระยะยาว โดยเฉพาะ “การพัฒนาคน” ให้มีการเตรียมความพร้อมรับการเปลี่ยนแปลง

ของโลกในศตวรรษที่ 21 ซึ่งมีสิ่งที่สำคัญที่สุดคือทักษะการเรียนรู้และการเสริมสร้างปัจจัยแวดล้อมที่เอื้อต่อการพัฒนาคุณภาพของคน โดยการน้อมนำหลักปรัชญาของเศรษฐกิจพอเพียงมาประยุกต์ใช้ โดยเป้าหมายหลักของแผนพัฒนาการศึกษา ได้แก่ คุณภาพการศึกษาของไทยดีขึ้น คนไทยมีคุณธรรม จริยธรรม มีภูมิคุ้มกันต่อการเปลี่ยนแปลงและการพัฒนาประเทศในอนาคต กำลังคนได้รับการผลิตและพัฒนา เพื่อเสริมสร้างศักยภาพการแข่งขันของประเทศ มีองค์ความรู้ เทคโนโลยี นวัตกรรม สนับสนุนการพัฒนาประเทศอย่างยั่งยืน คนไทยได้รับโอกาสในการเรียนรู้อย่างต่อเนื่องตลอดชีวิต และระบบบริหารจัดการศึกษามีประสิทธิภาพตามหลักธรรมาภิบาล โดยการมีส่วนร่วมจากทุกภาคส่วน **แผนการศึกษาแห่งชาติ พ.ศ. 2560 – 2579** ที่มีวิสัยทัศน์ “คนไทยทุกคนได้รับการศึกษาและเรียนรู้ตลอดชีวิตอย่างมีคุณภาพ ดำรงชีวิตอย่างเป็นสุข สอดคล้องกับหลักปรัชญาของเศรษฐกิจพอเพียง และการเปลี่ยนแปลงของโลกศตวรรษที่ 21” โดยมุ่งหวังให้ ประเทศไทยก้าวข้าม Middle Income Trap พัฒนาการเรียนรู้และคุณธรรม มุ่งสู่การพัฒนาอย่างยั่งยืน และเด็กไทยมีทักษะของประชากรในศตวรรษที่ 21 คือ 3Rs+8Cs และ **แนวนโยบายด้านการศึกษารัฐบาลที่สำคัญและเกี่ยวข้องกับการจัดการศึกษาระดับอุดมศึกษา** คือ

- 1) การเร่งพัฒนาคุณภาพการศึกษา ด้วยการพัฒนามหาวิทยาลัยเข้าสู่ระดับโลก พัฒนาระบบการศึกษาให้ผู้เรียนมีความรู้คู่คุณธรรม มุ่งการสร้างจริยธรรมในระดับปัจเจก รวมทั้งสร้างความตระหนักในสิทธิและหน้าที่ ความเสมอภาค และดำเนินการให้การศึกษาเป็นพื้นฐานของสังคมประชาธิปไตยที่แท้จริง
- 2) สร้างโอกาสทางการศึกษาโดยลดข้อจำกัดของการเข้าถึงการศึกษาระดับอุดมศึกษา
- 3) จัดการศึกษาขั้นอุดมศึกษาให้สอดคล้องกับตลาดแรงงานทั้งในเชิงปริมาณและคุณภาพ
- 4) สนับสนุนการวิจัยและพัฒนา เพื่อสร้างทุนปัญญาของชาติ พัฒนามหาวิทยาลัยให้มุ่งสู่การเป็นมหาวิทยาลัยวิจัย และ
- 5) เพิ่มขีดความสามารถของทรัพยากรมนุษย์เพื่อรองรับการเปิดเสรีประชาคมอาเซียน

มหาวิทยาลัยจึงได้ดำเนินการทบทวนแผนยุทธศาสตร์ของมหาวิทยาลัยฯ ระยะ 5 ปี (พ.ศ. 2559 - 2563) ฉบับปรับปรุง ปี 2560 โดยการศึกษา วิเคราะห์ข้อมูลพื้นฐานต่าง ๆ ที่เกี่ยวข้องกับการบริหารงาน มหาวิทยาลัย ผลการประเมินคุณภาพการศึกษาของมหาวิทยาลัยในช่วงที่ผ่านมา รวมทั้งมีการวิเคราะห์ จุดแข็ง จุดอ่อน โอกาส และอุปสรรคต่าง ๆ อย่างรอบด้าน โดยยึดหลักการมีส่วนร่วมจากทุกภาคส่วน รวมทั้งมีการรับฟังความคิดเห็นจากผู้ทรงคุณวุฒิ ผู้มีส่วนได้เสียอย่างต่อเนื่อง โดยมหาวิทยาลัยสามารถกำหนดปรัชญา วิสัยทัศน์ พันธกิจ ยุทธศาสตร์ ฯลฯ ในการพัฒนามหาวิทยาลัยให้เป็น “สถาบันอุดมศึกษาเพื่อการพัฒนา

ท้องถิ่น” โดยมีการปรับยุทธศาสตร์มหาวิทยาลัย จากเดิม 7 ยุทธศาสตร์ ปรับเหลือ 4 ยุทธศาสตร์ ทั้งนี้เพื่อให้มีความกระชับ แต่ครอบคลุมภารกิจของมหาวิทยาลัยในทุก ๆ ด้าน และสอดคล้องกับยุทธศาสตร์ใหม่มหาวิทยาลัยราชภัฏ เพื่อการพัฒนาท้องถิ่นตามพระราชบัญญัติ ระยะเวลา 20 ปี (พ.ศ. 2560 - 2579) ดังนี้

ยุทธศาสตร์ที่ 1 ผลิตและพัฒนาครู และบุคลากรทางการศึกษา

ยุทธศาสตร์ที่ 2 ยกระดับคุณภาพการศึกษา

ยุทธศาสตร์ที่ 3 สร้างและถ่ายทอดองค์ความรู้เพื่อการพัฒนาท้องถิ่น

ยุทธศาสตร์ที่ 4 พัฒนาระบบบริหารจัดการของมหาวิทยาลัย

แผนยุทธศาสตร์มหาวิทยาลัยราชภัฏเชียงใหม่ ระยะเวลา 5 ปี (พ.ศ. 2559 - 2563) ฉบับปรับปรุง ปี 2560 นี้ ได้ผ่านความเห็นชอบจากคณะกรรมการบริหารมหาวิทยาลัย ในการประชุม ครั้งที่ 12/2560 เมื่อวันที่ 21 พฤศจิกายน 2560 และผ่านความเห็นชอบจากสภามหาวิทยาลัย ในการประชุม ครั้งที่ 4/2561 เมื่อวันที่ 7 มีนาคม 2561





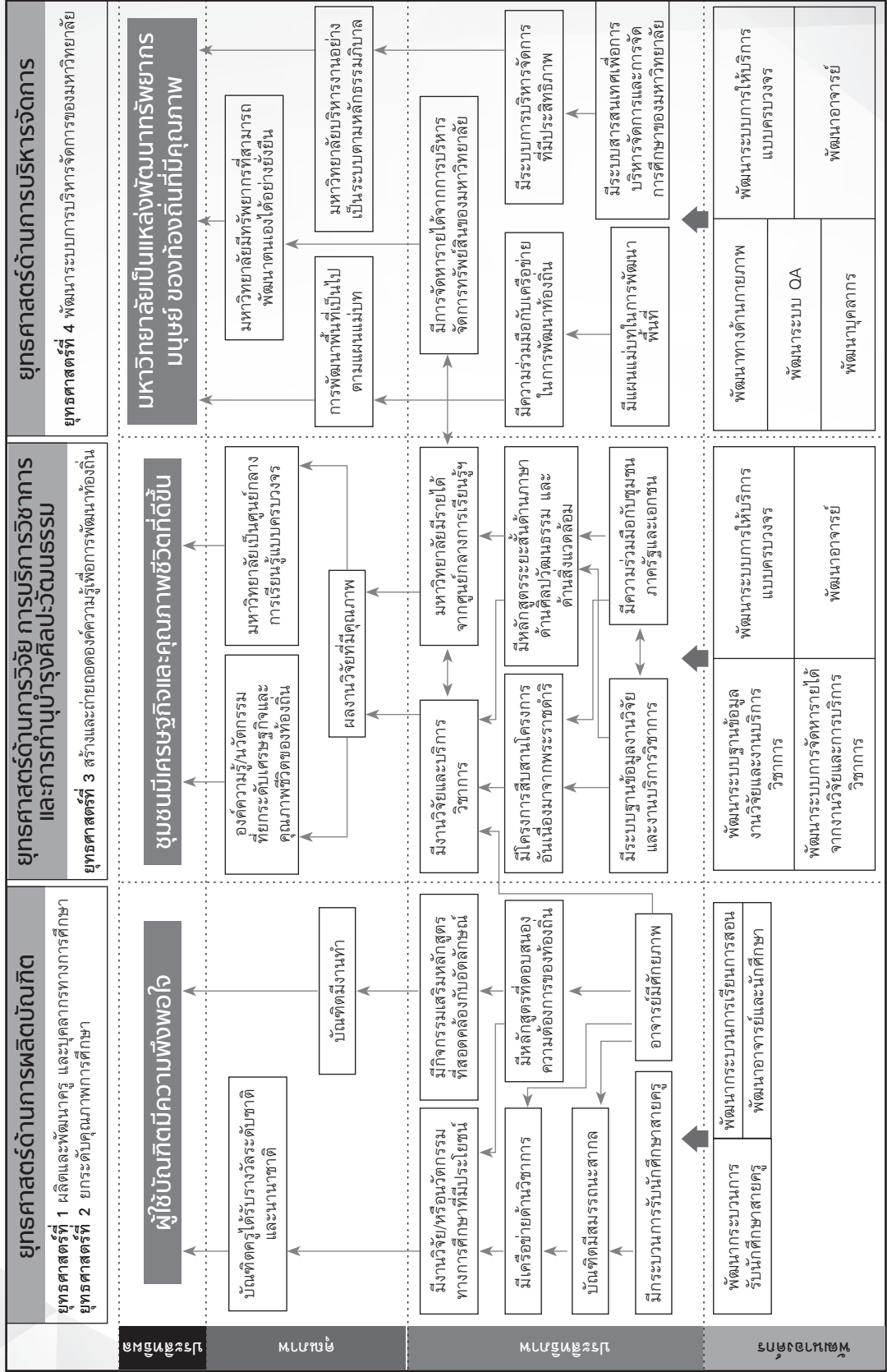


# แผนที่ยุทธศาสตร์

มหาวิทยาลัยราชภัฏเชียงใหม่  
ระยะ 5 ปี (พ.ศ. 2559 - 2563)  
ฉบับปรับปรุง ปี 2560

# วิสัยทัศน์ “เป็นมหาวิทยาลัยชั้นนำระดับโลกในการผลิตและพัฒนาครู และเป็นมหาวิทยาลัย เพื่อการพัฒนาท้องถิ่น”

## Strategy Map





คำนำ	ก
บทสรุปผู้บริหาร	ข
<b>แผนที่ยุทธศาสตร์มหาวิทยาลัยราชภัฏเชียงใหม่ ระยะ 5 ปี (พ.ศ. 2559 - 2563) ฉบับปรับปรุง ปี 2560</b>	<b>จ</b>
<b>ส่วนที่ 1 บทนำ</b>	
ความเป็นมาของแผนยุทธศาสตร์	3
วัตถุประสงค์ของแผนยุทธศาสตร์	4
ขั้นตอนการจัดทำแผนยุทธศาสตร์	4
<b>ส่วนที่ 2 กระบวนการจัดทำแผนยุทธศาสตร์ มหาวิทยาลัยราชภัฏเชียงใหม่</b>	
การวิเคราะห์และทบทวนแผนการดำเนินงานตามแผนยุทธศาสตร์	9
การประชุมสัมมนาเชิงปฏิบัติการเพื่อทบทวนแผนยุทธศาสตร์	10
การประเมินสภาพการณ์ของมหาวิทยาลัยราชภัฏเชียงใหม่	12
<b>ส่วนที่ 3 แผนยุทธศาสตร์มหาวิทยาลัยราชภัฏเชียงใหม่ ระยะ 5 ปี (พ.ศ. 2559-2563) ฉบับปรับปรุงปี 2560</b>	
ปรัชญา วิสัยทัศน์ พันธกิจ วัตถุประสงค์	19
คำนิยามหลัก	20
อัตลักษณ์	20
คุณลักษณะบัณฑิตที่พึงประสงค์	21
เอกลักษณ์	22
ความเชื่อมโยงระหว่างยุทธศาสตร์กับนโยบายชาติ	23
ความเชื่อมโยงระหว่าง เป้าประสงค์ และกลยุทธ์	24

## ส่วนที่ 4 ยุทธศาสตร์เป้าประสงค์ ตัวชี้วัด และกลยุทธ์ ของมหาวิทยาลัยราชภัฏเชียงใหม่

เป้าประสงค์ ตัวชี้วัด และผู้รับผิดชอบ

ในการดำเนินงานตามแผนยุทธศาสตร์

31

## ส่วนที่ 5 การบริหารแผนสู่การปฏิบัติและการติดตามประเมินผล

กลไกในการบริหารแผนยุทธศาสตร์สู่การปฏิบัติ

49

การติดตามประเมินผล

50

## ส่วนที่ 6 ภาคผนวก

ภาคผนวก ก รายชื่อผู้เข้าร่วมประชุมสัมมนาเชิงปฏิบัติการ  
เพื่อ “ทบทวนแผนยุทธศาสตร์มหาวิทยาลัยราชภัฏเชียงใหม่  
ระยะ 5 ปี (พ.ศ. 2559-2563) ประจำปี 2560  
ตามคำสั่งมหาวิทยาลัยราชภัฏเชียงใหม่ ที่ 1515/2560

55

ภาคผนวก ข รายชื่อผู้เข้าร่วมประชุมสัมมนาเชิงปฏิบัติการ  
เพื่อ “ทบทวนและสังเคราะห์แผนยุทธศาสตร์  
มหาวิทยาลัยราชภัฏเชียงใหม่ (พ.ศ. 2559-2563)  
ประจำปี 2560 ครั้งที่ 2  
ตามคำสั่งมหาวิทยาลัยราชภัฏเชียงใหม่ ที่ 2685/2560

63

ส่วนที่ 1

บทนำ





## 1. ความเป็นมาของแผนยุทธศาสตร์

ภารกิจมหาวิทยาลัยราชภัฏเชียงใหม่ ตามมาตรา 7 แห่งพระราชบัญญัติมหาวิทยาลัยราชภัฏ พ.ศ. 2547 คือ ให้มหาวิทยาลัยเป็นสถาบันอุดมศึกษาเพื่อการพัฒนาท้องถิ่นที่เสริมสร้างพลังปัญญาของแผ่นดิน ฟื้นฟูพลังการเรียนรู้ เชิดชูภูมิปัญญาท้องถิ่น สร้างสรรค์ศิลปวิทยา เพื่อความเจริญก้าวหน้าอย่างมั่นคงและยั่งยืนของปวงชน มีส่วนร่วมในการจัดการ การบำรุงรักษา การใช้ประโยชน์จากทรัพยากรธรรมชาติและสิ่งแวดล้อมอย่างสมดุลและยั่งยืน โดยมีวัตถุประสงค์ให้การศึกษา ส่งเสริมวิชาการ และวิชาชีพชั้นสูง ทำการสอน วิจัย ให้บริการทางวิชาการแก่สังคม ปรับปรุง ถ่ายทอดและพัฒนาเทคโนโลยี ทะนุบำรุงศิลปะ และวัฒนธรรม ผลิตครูและส่งเสริมวิทยฐานะครู โดยมีภาระหน้าที่ของมหาวิทยาลัยตามมาตรา 8 แห่งพระราชบัญญัติมหาวิทยาลัยราชภัฏ พ.ศ. 2547 ดังนี้

- (1) แสวงหาความจริงเพื่อสู่ความเป็นเลิศทางวิชาการ บนพื้นฐานของภูมิปัญญาท้องถิ่น ภูมิปัญญาไทยและภูมิปัญญาสากล
- (2) ผลิตบัณฑิตที่มีความรู้คู่คุณธรรม สำนึกในความเป็นไทย มีความรักและผูกพันต่อท้องถิ่น อีกทั้งส่งเสริมการเรียนรู้ตลอดชีวิตในชุมชน เพื่อช่วยให้คนในท้องถิ่นรู้เท่าทันการเปลี่ยนแปลง การผลิตบัณฑิตดังกล่าว จะต้องให้มีจำนวนและคุณภาพสอดคล้องกับแผนการผลิตบัณฑิตของประเทศ
- (3) เสริมสร้างความรู้ความเข้าใจในคุณค่า ความสำนึก และความภูมิใจในวัฒนธรรมของท้องถิ่นและของชาติ
- (4) เรียนรู้และเสริมสร้างความเข้มแข็งของผู้นำชุมชน ผู้นำศาสนา และนักการเมืองท้องถิ่นให้มีจิตสำนึกประชาธิปไตย คุณธรรม จริยธรรม และความสามารถในการบริหารงานพัฒนาชุมชนและท้องถิ่นเพื่อประโยชน์ของส่วนรวม
- (5) เสริมสร้างความเข้มแข็งของวิชาชีพครู ผลิตและพัฒนาครูและบุคลากรทางการศึกษาให้มีคุณภาพและมาตรฐานที่เหมาะสมกับการเป็นวิชาชีพชั้นสูง
- (6) ประสานความร่วมมือและช่วยเหลือเกื้อกูลกันระหว่างมหาวิทยาลัย ชุมชน องค์กรปกครองส่วนท้องถิ่น และองค์กรอื่นทั้งในและต่างประเทศ เพื่อการพัฒนาท้องถิ่น
- (7) ศึกษาและแสวงหาแนวทางพัฒนาเทคโนโลยีพื้นบ้านและเทคโนโลยีสมัยใหม่ ให้เหมาะสมกับการดำรงชีวิตและการประกอบอาชีพของคนในท้องถิ่น รวมถึงการแสวงหาแนวทางเพื่อส่งเสริมให้เกิดการจัดการ การบำรุงรักษา และการใช้ประโยชน์จากทรัพยากรธรรมชาติและสิ่งแวดล้อมอย่างสมดุลและยั่งยืน
- (8) ศึกษา วิจัย ส่งเสริม และสืบสานโครงการอันเนื่องมาจากแนวพระราชดำริ ในการปฏิบัติภารกิจของมหาวิทยาลัยเพื่อการพัฒนาท้องถิ่น

ดังนั้น การขับเคลื่อนภารกิจของมหาวิทยาลัยให้บรรลุผลตามเป้าหมายและเจตนารมณ์ของพระราชบัญญัติดังกล่าว จะต้องอาศัยมาตรการและวิธีการบริหารจัดการที่ดี โดยเฉพาะอย่างยิ่งการกำหนดแผนการปฏิบัติงานทั้งระยะสั้นและระยะยาว ซึ่งปัจจุบันนี้เป็นที่ยอมรับกันอย่างกว้างขวางว่าแผนยุทธศาสตร์เป็นเครื่องมือสำคัญอย่างหนึ่งในการปฏิบัติงาน เนื่องจากแผนยุทธศาสตร์ของหน่วยงานภาครัฐ คือกระบวนการตัดสินใจอย่างเป็นระบบในการใช้ทรัพยากรที่มีอยู่จำกัด รวมถึงการกำหนดขั้นตอนการปฏิบัติเพื่อบรรลุเป้าประสงค์ที่ได้กำหนดไว้ อันเป็นผลประโยชน์ของส่วนรวม หรือประโยชน์สาธารณะ (Public Interest) ทั้งยังเป็นการสนองตอบต่อปัญหาและความต้องการของประชาชนอีกด้วย นอกจากนี้ แผนยุทธศาสตร์ยังช่วยกำหนดรูปแบบของการปฏิบัติ ที่ช่วยให้องค์กรสามารถพัฒนาตนเองได้อย่างเหมาะสมกับสภาพการณ์ที่เปลี่ยนแปลงไป รวมทั้งช่วยให้หน่วยงานตระหนักถึงบทบาทหน้าที่ของตนที่มีส่วนเอื้ออำนวยความสำเร็จและความล้มเหลวต่อเป้าประสงค์ขององค์กร ซึ่งกล่าวได้ว่า เป็นการกำหนดรูปแบบของการปฏิบัติงานแนวใหม่ (New Public Management, NPM) ที่ให้ความสำคัญกับการดำเนินงานตามแนวทางการบริหารกิจการบ้านเมืองที่ดีและสนับสนุนหลักการประชาธิปไตยในแง่ของการมีส่วนร่วม (Participation) และการกระจายอำนาจ (Decentralization)

มหาวิทยาลัยราชภัฏเชียงใหม่ เป็นสถาบันอุดมศึกษาในสังกัดสำนักงานคณะกรรมการการอุดมศึกษา ได้ตระหนักถึงความสำคัญของการบริหารงานโดยใช้แผนยุทธศาสตร์ดังกล่าว ประกอบกับสถานการณ์การบริหารมหาวิทยาลัยที่มีการเปลี่ยนแปลง จึงได้จัดประชุมเชิงปฏิบัติการเพื่อทบทวนแผนยุทธศาสตร์การพัฒนามหาวิทยาลัย ระยะ 5 ปี (พ.ศ. 2559 - 2563) ฉบับปรับปรุง ปี 2560 เพื่อให้เกิดความสอดคล้องกับแผนยุทธศาสตร์ใหม่มหาวิทยาลัยราชภัฏ เพื่อการพัฒนาท้องถิ่นตามพระราชบัญญัติ ระยะ 20 ปี (พ.ศ. 2560 - 2579) ที่เป็นแนวทางการขับเคลื่อนมหาวิทยาลัยราชภัฏทั่วประเทศ ให้ดำเนินงานของมหาวิทยาลัยสนองต่อพระราชโบายด้านการศึกษาในสมเด็จพระเจ้าอยู่หัวฯ และแนวทางการบริหารมหาวิทยาลัยที่ผู้บริหารได้นำเสนอต่อสภามหาวิทยาลัย ตลอดจนสอดคล้องกับการเปลี่ยนแปลงทั้งจากปัจจัยภายในและภายนอก รวมทั้งข้อคิดเห็นและข้อเสนอแนะจากผลการประเมินมหาวิทยาลัยเพื่อขับเคลื่อนมหาวิทยาลัยสู่เป้าหมายการเป็นสถาบันอุดมศึกษาเพื่อการพัฒนาท้องถิ่น

## 2. วัตถุประสงค์ของแผนยุทธศาสตร์

- 2.1 เพื่อกำหนดทิศทางที่ชัดเจนในการบริหารงานของมหาวิทยาลัย
- 2.2 เพื่อเป็นกรอบแนวคิดในการวางแผนและกำหนดแนวทางการปฏิบัติงานของมหาวิทยาลัย
- 2.3 เพื่อเป็นกรอบแนวคิดของหน่วยงานในสังกัดมหาวิทยาลัยในการจัดทำแผนยุทธศาสตร์

## 3. ขั้นตอนการทบทวนแผนยุทธศาสตร์

เนื่องจากแผนยุทธศาสตร์มหาวิทยาลัยราชภัฏเชียงใหม่ ระยะ 5 ปี (พ.ศ. 2559 - 2563) ฉบับปรับปรุงปี 2560 นี้ เป็นการทบทวน ปรับปรุง แก้ไขเพิ่มเติมประเด็นต่าง ๆ ในแผนยุทธศาสตร์มหาวิทยาลัยราชภัฏเชียงใหม่ ระยะ 5 ปี (พ.ศ. 2559 - 2563) ฉบับปรับปรุง ปี 2559 ให้สอดคล้องกับสภาพการณ์ที่เปลี่ยนแปลงไป และวิสัยทัศน์ในการบริหารมหาวิทยาลัยของอธิการบดีที่ได้เสนอต่อสภามหาวิทยาลัย ซึ่งมีขั้นตอนการจัดทำดังนี้

3.1 การประชุมเชิงปฏิบัติการคณะผู้บริหารมหาวิทยาลัยทุกระดับ เพื่อ “ทบทวนแผนยุทธศาสตร์มหาวิทยาลัยราชภัฏเชียงใหม่ ระยะ 5 ปี (พ.ศ. 2559 – 2563) ฉบับปรับปรุงปี 2559” ประจำปี 2560 เมื่อวันที่ 6 - 7 พฤษภาคม 2560 ณ อัลไพน์ กอล์ฟ รีสอร์ท เชียงใหม่ อำเภอสันกำแพง จังหวัดเชียงใหม่ เพื่อพิจารณาทบทวนแผนยุทธศาสตร์ของมหาวิทยาลัย กิจกรรมประกอบด้วย

- 1) การบรรยาย เรื่อง “การทบทวนแผนยุทธศาสตร์” และ “การเชื่อมโยงระบบยุทธศาสตร์สู่กิจกรรมและงบประมาณ” โดย คณะวิทยากรจากจุฬาลงกรณ์มหาวิทยาลัย
- 2) การประเมินสภาพการณ์ภายในและภายนอกมหาวิทยาลัย (SWOT)
- 3) การทบทวน/ยืนยัน ปรัชญา วิสัยทัศน์ พันธกิจ และวัตถุประสงค์
- 4) การทบทวน/ยืนยัน ค่านิยมหลัก อัตลักษณ์ เอกลักษณ์
- 5) การทบทวน/ยืนยัน ยุทธศาสตร์ เป้าประสงค์ และกลยุทธ์ (มาตรการ)
- 6) การทบทวน/ยืนยัน ตัวชี้วัดความสำเร็จของการดำเนินงาน และเป้าหมายของตัวชี้วัดในระยะเวลา 5 ปี
- 7) ทบทวนแผนงาน/โครงการ และผู้รับผิดชอบกลยุทธ์

3.2 นำส่งรายงานผลการทบทวนแผนยุทธศาสตร์ฯ ครั้งที่ 1 ให้กับผู้เข้าร่วมประชุมเพื่อพิจารณาและตรวจสอบความถูกต้อง พร้อมให้ข้อเสนอแนะเพิ่มเติม

3.3 กองนโยบายและแผนดำเนินการปรับปรุงแก้ไขตามข้อเสนอแนะของผู้บริหาร

3.4 การประชุมเชิงปฏิบัติการผู้บริหารมหาวิทยาลัย เพื่อทบทวนและสังเคราะห์แผนยุทธศาสตร์มหาวิทยาลัยราชภัฏเชียงใหม่ ระยะ 5 ปี (พ.ศ. 2559 – 2563) ครั้งที่ 2 ณ โรงแรมประจักษ์ตรา ดีไซน์ โฮเทล จังหวัดอุดรธานี เมื่อวันที่ 18 - 20 สิงหาคม 2560 ณ โรงแรมประจักษ์ตรา ดีไซน์ โฮเทล อำเภอเมืองจังหวัดอุดรธานี เพื่อพิจารณาทบทวนแผนยุทธศาสตร์ของมหาวิทยาลัยฯ จากผลการประชุมครั้งที่ 1 ประกอบกับการวิเคราะห์ยุทธศาสตร์ชาติ ยุทธศาสตร์ใหม่มหาวิทยาลัยราชภัฏ เพื่อการพัฒนาท้องถิ่นตามพระราชโองบาย ระยะ 20 ปี (พ.ศ. 2560 – 2579) กิจกรรมประกอบด้วย

- 1) การทบทวน/ยืนยัน วิสัยทัศน์ ของมหาวิทยาลัย จากผลการประชุมสัมมนา ครั้งที่ 1
- 2) การทบทวน/ยืนยัน ยุทธศาสตร์ของมหาวิทยาลัย เป้าประสงค์ และกลยุทธ์ของมหาวิทยาลัย
- 3) เพื่อระดมความคิดเห็นเสนอโครงการที่จะดำเนินการเพื่อให้บรรลุเป้าประสงค์และกลยุทธ์

3.5 นำส่งรายงานผลการทบทวนแผนยุทธศาสตร์ฯ ครั้งที่ 2 ให้กับผู้เข้าร่วมประชุมเพื่อพิจารณาและตรวจสอบความถูกต้อง พร้อมให้ข้อเสนอแนะเพิ่มเติม

3.6 กองนโยบายและแผนดำเนินการปรับปรุงแก้ไขตามข้อเสนอแนะของผู้บริหาร และจัดทำ (ร่าง) แผนยุทธศาสตร์มหาวิทยาลัยราชภัฏ ระยะ 5 ปี (พ.ศ. 2559 - 2563) ฉบับปรับปรุง ปี 2560

3.7 นำเสนอ (ร่าง) แผนยุทธศาสตร์มหาวิทยาลัยราชภัฏ ระยะ 5 ปี (พ.ศ. 2559 - 2563) ฉบับปรับปรุง ปี 2560 ต่อคณะกรรมการบริหารมหาวิทยาลัยเพื่อพิจารณาให้ความเห็นชอบ

3.8 นำเสนอ (ร่าง) แผนยุทธศาสตร์มหาวิทยาลัยราชภัฏเชียงใหม่ ระยะ 5 ปี (พ.ศ. 2559 - 2563) ฉบับปรับปรุง ปี 2560 ต่อสภามหาวิทยาลัยเพื่อพิจารณาให้ความเห็นชอบ



# ส่วนที่ 2

## กระบวนการ จัดทำแผนยุทธศาสตร์

มหาวิทยาลัยราชภัฏเชียงใหม่  
ระยะ 5 ปี (พ.ศ. 2559 - 2563)  
ฉบับปรับปรุง ปี 2560



# กระบวนการจัดทำแผนยุทธศาสตร์ มหาวิทยาลัยราชภัฏเชียงใหม่ ระยะ 5 ปี (พ.ศ. 2559 - 2563) ฉบับปรับปรุง ปี 2560

การจัดทำแผนยุทธศาสตร์มหาวิทยาลัยราชภัฏเชียงใหม่ ระยะ 5 ปี (พ.ศ. 2559 - 2563) ฉบับปรับปรุง ปี 2560 มีขั้นตอนการดำเนินการ ดังนี้

1. การวิเคราะห์และทบทวนแผนการดำเนินงานตามแผนยุทธศาสตร์มหาวิทยาลัยราชภัฏเชียงใหม่ ระยะ 5 ปี (พ.ศ. 2559 - 2563) ฉบับปรับปรุงปี 2559
2. การประชุมสัมมนาเชิงปฏิบัติการเพื่อทบทวนแผนยุทธศาสตร์มหาวิทยาลัยราชภัฏเชียงใหม่ จำนวน 2 ครั้ง

2.1 การประชุมสัมมนาเชิงปฏิบัติการ เพื่อ “ทบทวนแผนยุทธศาสตร์มหาวิทยาลัยราชภัฏเชียงใหม่ ระยะ 5 ปี (พ.ศ. 2559 – 2563)” ระหว่างวันที่ 5 - 6 พฤษภาคม 2560 ณ อัลไพน์ กอล์ฟ รีสอร์ท อำเภอสันกำแพง จังหวัดเชียงใหม่ ประกอบด้วย อธิการบดี รองอธิการบดี ผู้ช่วยอธิการบดี คณบดี รองคณบดี หัวหน้าภาควิชา ผู้อำนวยการและรองผู้อำนวยการโรงเรียนสาธิตฯ หัวหน้าสำนักงานคณบดี คณะ/วิทยาลัย ผู้อำนวยการสถาบัน/สำนัก รองผู้อำนวยการสถาบัน/สำนัก หัวหน้าสำนักงานสถาบัน/สำนัก ผู้อำนวยการกองหรือหน่วยงานเทียบเท่า และบุคลากรกองนโยบายและแผนปฏิบัติหน้าที่ในการประชุม รวม 121 คน

2.2 การประชุมสัมมนาเชิงปฏิบัติการ เพื่อ “ทบทวนและสังเคราะห์แผนยุทธศาสตร์มหาวิทยาลัยราชภัฏเชียงใหม่ ระยะ 5 ปี (พ.ศ. 2559 – 2563)” ครั้งที่ 2 ณ โรงแรมประกายศรตรา ดีไซน์ โฮเทล จังหวัดอุดรธานี โดยนำข้อมูลที่ได้จากการประชุมสัมมนาในครั้งแรกมาสังเคราะห์ ปรับปรุง และแก้ไขเพื่อให้ความสมบูรณ์ยิ่งขึ้น ประกอบด้วย อธิการบดี รองอธิการบดี ผู้ช่วยอธิการบดี คณบดี ผู้อำนวยการโรงเรียนสาธิตฯ ผู้อำนวยการสำนัก/สถาบัน ผู้อำนวยการกองหรือหน่วยงานที่เทียบเท่า และผู้ปฏิบัติหน้าที่ในการประชุม รวม 41 คน

3. การประเมินสภาพการณ์ของมหาวิทยาลัยราชภัฏเชียงใหม่

## 1. การวิเคราะห์และทบทวนแผนการดำเนินงานตามแผนยุทธศาสตร์

มหาวิทยาลัยติดตามและประเมินผลการดำเนินงานตามแผนยุทธศาสตร์เพื่อพัฒนามหาวิทยาลัย ประจำปี พ.ศ. 2558 – 2559 โดยติดตามและประเมินผลประจำปีตามตัวชี้วัดที่กำหนด สังเคราะห์ผลการประเมินผลงานในตำแหน่งคณบดี ผลการประเมินผลงานของมหาวิทยาลัยราชภัฏเชียงใหม่ ข้อเสนอแนะจากการประชุมสัมมนาของมหาวิทยาลัย รวมถึงข้อเสนอแนะและนโยบายจากสภามหาวิทยาลัย เพื่อเป็นแนวทางในการทบทวนและพัฒนาการดำเนินงานของมหาวิทยาลัย

## 2. การประชุมสัมมนาเชิงปฏิบัติการเพื่อกบฏวณแผนยุทธศาสตร์

### 2.1 การประชุมสัมมนาเชิงปฏิบัติการผู้บริหารมหาวิทยาลัยทุกระดับ

มหาวิทยาลัยดำเนินการประชุมสัมมนาเชิงปฏิบัติการผู้บริหารมหาวิทยาลัย ประกอบด้วย อธิการบดี รองอธิการบดี ผู้ช่วยอธิการบดี คณบดี รองคณบดี หัวหน้าภาควิชา ผู้อำนวยการและรองผู้อำนวยการโรงเรียนสาธิตฯ หัวหน้าสำนักงานคณบดีคณะ/วิทยาลัย ผู้อำนวยการสถาบัน/สำนัก รองผู้อำนวยการสถาบัน/สำนัก หัวหน้าสำนักงานสถาบัน/สำนัก ผู้อำนวยการกองหรือหน่วยงานเทียบเท่า และบุคลากรกอนนโยบายและแผน ปฏิบัติหน้าที่ในการประชุม ระหว่างวันที่ 6 - 7 พฤษภาคม 2560 ณ อัลไพน์ กอล์ฟ รีสอร์ท อำเภอสันกำแพง จังหวัดเชียงใหม่ รวม 121 คน เพื่อร่วมกันระดมความคิดเห็น ในการทบทวนแผนยุทธศาสตร์มหาวิทยาลัย ระยะ 5 ปี (พ.ศ. 2559 – 2563) ฉบับปรับปรุง ปี 2559 ร่วมกันศึกษา วิเคราะห์กรอบนโยบายและยุทธศาสตร์ของประเทศที่เกี่ยวข้อง รวมทั้งเชิญผู้เชี่ยวชาญ เพื่อให้ความรู้และบรรยายพิเศษ ทั้งนี้ได้มีการแบ่งกลุ่มเพื่อระดมความคิดและทบทวนแผนยุทธศาสตร์ มหาวิทยาลัยภายใต้ประเด็นต่าง ๆ ดังนี้

- 1) การบรรยาย เรื่อง “การทบทวนแผนยุทธศาสตร์” โดย รองศาสตราจารย์ ดร.ดำรงค์ วัฒนา และคณะจากจุฬาลงกรณ์มหาวิทยาลัย
- 2) บรรยายเรื่อง “การเชื่อมโยงระบบยุทธศาสตร์สู่กิจกรรมและงบประมาณ” โดย รองศาสตราจารย์ ดร.ดำรงค์ วัฒนา และคณะ
- 3) การสัมมนาเชิงปฏิบัติการ โดย รองศาสตราจารย์ ดร.ดำรงค์ วัฒนา และคณะ แบ่งกลุ่ม จำนวน 7 กลุ่ม เพื่อ
  - 3.1) ประเมินสภาพการณ์แวดล้อมภายในและภายนอกของมหาวิทยาลัยราชภัฏเชียงใหม่ (SWOT)
  - 3.2) ทบทวน/ยืนยัน สาระสำคัญของแผนยุทธศาสตร์ ปรัชญา วิสัยทัศน์ พันธกิจ วัตถุประสงค์ ค่านิยมหลัก อัตลักษณ์ เอกลักษณ์ และคุณลักษณะบัณฑิตที่พึงประสงค์ ของมหาวิทยาลัย พร้อมนำเสนอผลการทบทวน
  - 3.3) ทบทวนประเด็นยุทธศาสตร์ เป้าประสงค์ และกลยุทธ์
  - 3.4) ทบทวนแผนงาน/โครงการ และผู้รับผิดชอบกลยุทธ์

### 2.2 การประชุมสัมมนาเชิงปฏิบัติการคณะผู้บริหารมหาวิทยาลัย

มหาวิทยาลัยดำเนินการประชุมสัมมนาเชิงปฏิบัติการผู้บริหารมหาวิทยาลัย เพื่อ “ทบทวน และสังเคราะห์แผนยุทธศาสตร์มหาวิทยาลัยราชภัฏเชียงใหม่ ระยะ 5 ปี (พ.ศ. 2559 – 2563)” ครั้งที่ 2 ระหว่างวันที่ 18 - 20 สิงหาคม 2560 ณ โรงแรมประจักษ์ตรา ดีไซน์ โฮเทล อำเภอเมือง จังหวัดอุดรธานี ประกอบด้วย อธิการบดี รองอธิการบดี ผู้ช่วยอธิการบดี คณบดี ผู้อำนวยการโรงเรียนสาธิตฯ ผู้อำนวยการสำนัก/สถาบัน ผู้อำนวยการกองหรือหน่วยงานที่เทียบเท่า และผู้ปฏิบัติหน้าที่ในการประชุม รวม 41 คน โดยการประชุมสัมมนาครั้งนี้เป็นการนำข้อมูลที่ได้จากการประชุมสัมมนาในครั้งแรกมาสังเคราะห์ ปรับปรุง เพิ่มเติม ประกอบกับการนำยุทธศาสตร์ กลยุทธ์ของยุทธศาสตร์ใหม่มหาวิทยาลัยราชภัฏ เพื่อการพัฒนา



ท้องถิ่นตามพระราชโบาย ระยะเวลา 20 ปี (พ.ศ. 2560 – 2579) และวิเคราะห์กรอบนโยบายและยุทธศาสตร์ของประเทศที่เกี่ยวข้องมาสังเคราะห์ และปรับปรุงแก้ไขเพิ่มเติม เพื่อให้แผนยุทธศาสตร์ของมหาวิทยาลัยฯ ฉบับปรับปรุงนี้ มีความสมบูรณ์ และเหมาะสมกับสถานการณ์ปัจจุบันมากยิ่งขึ้น ทั้งนี้ได้มีการแบ่งกลุ่มเพื่อระดมความคิดและทบทวนแผนยุทธศาสตร์มหาวิทยาลัยภายใต้ประเด็นต่าง ๆ ดังนี้

- 1) การทบทวน/ยืนยัน วิสัยทัศน์ ของมหาวิทยาลัย จากผลการประชุมสัมมนา ครั้งที่ 1
- 2) การทบทวน/ยืนยัน ยุทธศาสตร์ของมหาวิทยาลัย เป้าประสงค์ และกลยุทธ์ของมหาวิทยาลัย จากผลการวิเคราะห์ยุทธศาสตร์ชาติ ยุทธศาสตร์ใหม่มหาวิทยาลัยราชภัฏ เพื่อการพัฒนาท้องถิ่น ตามพระราชโบาย ระยะเวลา 20 ปี (พ.ศ. 2560 – 2579) และการสังเคราะห์ผลทบทวนแผนจากการประชุม ครั้งที่ 1 ได้มีการกำหนดยุทธศาสตร์มหาวิทยาลัย ไว้ 4 ยุทธศาสตร์ ที่สอดคล้องกับยุทธศาสตร์ใหม่มหาวิทยาลัยราชภัฏ
- 3) แบ่งกลุ่ม 4 กลุ่ม เพื่อระดมความคิดนำเสนอโครงการที่จะดำเนินการเพื่อให้บรรลุเป้าประสงค์และกลยุทธ์

## 2.3 การนำเสนอคณะกรรมการบริหารมหาวิทยาลัย

ภายหลังจากกระบวนการต่าง ๆ ในการจัดทำแผนยุทธศาสตร์มหาวิทยาลัยแล้วนั้น เพื่อให้ (ร่าง) แผนยุทธศาสตร์มหาวิทยาลัย ระยะเวลา 5 ปี (พ.ศ. 2559 - 2563) ฉบับปรับปรุงปี 2560 มีความสมบูรณ์ยิ่งขึ้น ก่อนการจัดทำรูปเล่มเพื่อนำเสนอต่อสภามหาวิทยาลัยในขั้นตอนสุดท้าย ได้นำเสนอ (ร่าง) แผนยุทธศาสตร์ฯ ต่อผู้บริหาร เพื่อพิจารณาและให้ข้อเสนอแนะหลังจากที่ปรับปรุง เพิ่มเติม และแก้ไข (ร่าง) แผนยุทธศาสตร์ฯ ตามข้อเสนอแนะของผู้บริหาร มหาวิทยาลัยได้นำเสนอ (ร่าง) แผนยุทธศาสตร์ฯ ต่อคณะกรรมการบริหารมหาวิทยาลัย เพื่อพิจารณา เมื่อวันที่ 21 พฤศจิกายน 2560 เพื่อให้ผู้บริหารมหาวิทยาลัย คณบดี ผู้อำนวยการสถาบัน/สำนัก ได้ร่วมกันพิจารณาให้ข้อคิดเห็นและเติมเต็มเพื่อให้ (ร่าง) แผนยุทธศาสตร์ฯ ฉบับดังกล่าวมีความสมบูรณ์ยิ่งขึ้น

## 2.4 การนำเสนอสภามหาวิทยาลัย

(ร่าง) แผนยุทธศาสตร์มหาวิทยาลัย ระยะเวลา 5 ปี (พ.ศ. 2559 - 2563) ฉบับปรับปรุง ปี 2560 ที่ผ่านกระบวนการต่าง ๆ และได้ปรับปรุงแก้ไขเรียบร้อยแล้ว มหาวิทยาลัยได้นำเสนอ (ร่าง) แผนยุทธศาสตร์ฯ ต่อสภามหาวิทยาลัย เพื่อพิจารณาอนุมัติแผนยุทธศาสตร์ฯ ในวันที่ 7 มีนาคม 2561 ซึ่งตามพระราชบัญญัติมหาวิทยาลัยราชภัฏ พ.ศ. 2547 มาตรา 18 (1) ได้กำหนดให้อำนาจหน้าที่ของสภามหาวิทยาลัยในการกำหนดนโยบายและอนุมัติแผนพัฒนาของมหาวิทยาลัยไว้ ทั้งนี้ เมื่อ (ร่าง) แผนยุทธศาสตร์ฯ ได้รับการอนุมัติจากสภามหาวิทยาลัยแล้ว มหาวิทยาลัยจึงได้จัดทำรูปเล่ม “แผนยุทธศาสตร์มหาวิทยาลัย ระยะเวลา 5 ปี (พ.ศ. 2559 - 2563) ฉบับปรับปรุงปี 2560” ฉบับสมบูรณ์ ที่จะใช้เป็นแนวทางในการพัฒนา มหาวิทยาลัย ตลอดระยะเวลา 4 ปี โดยมหาวิทยาลัยจะแจ้งส่วนราชการและส่วนงานภายใน เพื่อดำเนินการจัดทำแผนกลยุทธ์และแผนปฏิบัติการของแต่ละหน่วยงานที่สอดคล้องกับแผนยุทธศาสตร์มหาวิทยาลัย เพื่อขับเคลื่อนแผนยุทธศาสตร์มหาวิทยาลัยราชภัฏเชียงใหม่ให้บรรลุเป้าหมายได้ตามแผนที่กำหนด

### 3. การประเมินและวิเคราะห์สภาพแวดล้อมของมหาวิทยาลัย

การประเมินและวิเคราะห์สภาพแวดล้อมของมหาวิทยาลัยราชภัฏเชียงใหม่ ที่ใช้ในการจัดทำแผนยุทธศาสตร์มหาวิทยาลัยราชภัฏเชียงใหม่ ระยะ 5 ปี (พ.ศ. 2560 - 2563) ฉบับปรับปรุง ปี 2560 เป็นการทบทวนสภาพการณ์เดิมที่มหาวิทยาลัยใช้เป็นกรอบในการจัดทำยุทธศาสตร์มหาวิทยาลัย ระยะ 5 ปี (พ.ศ. 2559 - 2563) ฉบับปรับปรุง ปี 2559 โดยการประชุมเชิงปฏิบัติการผู้บริหารทุกระดับ เพื่อทบทวนแผนยุทธศาสตร์มหาวิทยาลัยราชภัฏเชียงใหม่ ระยะ 5 ปี (พ.ศ. 2559 - 2563) ประจำปี 2560 เมื่อวันที่ 6 - 7 พฤษภาคม 2560 ณ อัลไพน์ กอล์ฟ รีสอร์ท เชียงใหม่ อำเภอสันกำแพง จังหวัดเชียงใหม่ ผู้เข้าร่วมการประชุมสัมมนาประกอบด้วย อธิการบดี รองอธิการบดี ผู้ช่วยอธิการบดี คณบดี รองคณบดี รองผู้อำนวยการโรงเรียนสาธิตมหาวิทยาลัยราชภัฏเชียงใหม่ หัวหน้าภาควิชา หัวหน้าสำนักงานคณะ/วิทยาลัย/โรงเรียนสาธิตฯ ผู้อำนวยการสถาบัน/สำนัก รองผู้อำนวยการสถาบัน/สำนัก หัวหน้าสำนักงานสถาบัน/สำนัก ผู้อำนวยการกองหรือหน่วยงานเทียบเท่า ผู้เข้าร่วมประชุมสัมมนาได้ทบทวน และเสนอความคิดเห็นเพิ่มเติมเกี่ยวกับสภาพการณ์ปัจจุบันของมหาวิทยาลัย จากนั้นได้นำเสนอผลสรุปการประเมินให้ผู้บริหารและผู้เข้าร่วมประชุมทุกคนได้แสดงความคิดเห็น เพื่อนำไปใช้ประกอบการจัดทำแผนยุทธศาสตร์ของมหาวิทยาลัยต่อไป

การประเมินสภาพการณ์ของมหาวิทยาลัยราชภัฏเชียงใหม่ เป็นการศึกษาลักษณะใน 2 ด้าน คือ

1. ด้านการประเมินสภาพแวดล้อมภายในมหาวิทยาลัย
2. ด้านการประเมินสภาพแวดล้อมภายนอกมหาวิทยาลัย

#### 1. ด้านการประเมินสภาพแวดล้อมภายในมหาวิทยาลัย

จากการประชุมสัมมนาเชิงปฏิบัติการคณะผู้บริหารมหาวิทยาลัยทุกระดับ ที่ประชุมได้ร่วมกันระดมความคิดเห็น ศึกษาข้อมูลที่เกี่ยวข้อง ตลอดจนสภาพแวดล้อมภายในมหาวิทยาลัย จึงได้ข้อสรุป ดังนี้

##### 1.1 จุดแข็งของมหาวิทยาลัย (Strengths)

- 1) มหาวิทยาลัยมีที่ตั้งเหมาะสมอยู่ในพื้นที่เมืองเชียงใหม่ เป็นศูนย์กลางความเจริญก้าวหน้า ทางวิชาการ เทคโนโลยี ภูมิปัญญา วัฒนธรรมและการคมนาคม
- 2) เป็นสถาบันการศึกษาที่มีประสบการณ์ในการผลิตครู บัณฑิตสามารถสอบบรรจุเป็นครูได้เป็นจำนวนมาก
- 3) เป็นมหาวิทยาลัยเพื่อการพัฒนาท้องถิ่น มีหลักสูตรที่หลากหลาย สอดคล้องกับความต้องการของท้องถิ่น รวมทั้งให้สิทธิและโอกาสทางการศึกษาแก่ผู้ด้อยโอกาส ผู้พิการ และผู้ที่มีความสามารถพิเศษ
- 4) มหาวิทยาลัยมีเครือข่ายความร่วมมือทางด้านวิชาการกับสถาบันและองค์กรต่าง ๆ ทั้งในประเทศและต่างประเทศ รวมทั้งมีเครือข่ายความร่วมมือกับท้องถิ่นที่แข็งแรง และเหนียวแน่น ทั้งด้านการบริการวิชาการและการวิจัย
- 5) มหาวิทยาลัยมีการจัดสรรงบประมาณสนับสนุนการทำวิจัยและการบริการวิชาการอย่างเพียงพอและต่อเนื่อง

- 6) มหาวิทยาลัยเปิดโอกาสทางด้านการบริการวิชาการให้แก่ผู้สนใจอย่างกว้างขวางและมีการจัดอบรมระยะสั้นอย่างสม่ำเสมอ
- 7) มหาวิทยาลัยมีศูนย์โบลานที่เป็นที่รู้จักและยอมรับในระดับชาติและในภูมิภาค ลุ่มน้ำโขงเป็นแหล่งเรียนรู้ด้านเอกสารโบราณ มีการรวบรวมข้อมูลโบลาน พับสาตลอดจนการถอดความรู้จากเอกสารโบราณ
- 8) มหาวิทยาลัยมีกิจกรรมส่งเสริมด้านวัฒนธรรม ที่เป็นที่ยอมรับของชุมชนและจังหวัดอย่างสม่ำเสมอ เช่น การจัดกระทงใหญ่ในงานประเพณีี่เป็ง งานยอสวยให้ว่าผญามังราย งานจุดผางประทีปของจังหวัดเชียงใหม่
- 9) บุคลากรมีความรู้ ความสามารถ มีความเชี่ยวชาญในวิชาชีพ

## 1.2 จุดอ่อนของมหาวิทยาลัย (Weaknesses)

- 1) สัดส่วนอาจารย์ที่มีคุณวุฒิปริญญาเอกและตำแหน่งทางวิชาการยังไม่เป็นไปตามเกณฑ์การประกันคุณภาพ
- 2) หลักสูตรมีความหลากหลาย (เกินกว่าความต้องการ) ขาดหลักสูตรที่เป็นการบูรณาการร่วมกันหลาย ๆ ศาสตร์ เพื่อสร้างจุดเด่นของหลักสูตร เพื่อตอบโจทย์ท้องถิ่นและวิสัยทัศน์ของมหาวิทยาลัย
- 3) คณะต่าง ๆ ขาดเอกลักษณ์จุดเด่นและจุดขายของแต่ละคณะที่ชัดเจน
- 4) อาจารย์บรรจุใหม่เพิ่มมากขึ้น และส่วนใหญ่ขาดประสบการณ์ในการสอน (เทคนิคการสอนการออกข้อสอบ และการประเมินผลนักศึกษาที่มีประสิทธิภาพ)
- 5) การเปิดโอกาสให้นักศึกษาเข้าเรียนในมหาวิทยาลัยอย่างกว้างขวาง ทำให้ไม่สามารถคัดนักศึกษาที่เรียนเก่งได้ทั้งหมด ทำให้นักศึกษาออกกลางคันสูง
- 6) นักศึกษาส่วนใหญ่ยังขาดทักษะในการใช้ภาษา โดยเฉพาะภาษาอังกฤษ
- 7) นักวิจัยที่มีผลงานวิจัยสม่ำเสมอ และมีการตีพิมพ์ผลงานในวารสารที่มีคุณภาพสูง ยังคงจำกัดอยู่เพียงเฉพาะบางกลุ่ม
- 8) จำนวนการตีพิมพ์ผลงานวิชาการที่มีค่า Impact Factor สูง ยังมีจำนวนน้อย
- 9) สถานที่ของมหาวิทยาลัยในพื้นที่เมืองเชียงใหม่คับแคบ ห้องเรียนและที่จอดรถไม่เพียงพอ
- 10) อาจารย์และบุคลากรขาดความภาคภูมิใจต่อองค์กร
- 11) การสื่อสารภายในองค์กรทุกภาคส่วนขาดความเชื่อมโยง ทำให้การรับรู้รับทราบข้อมูลไม่ครบถ้วนเกิดความเข้าใจไม่ตรงกัน
- 12) การบริหารงานในสถานะของมหาวิทยาลัยของรัฐ ยังคงมีการอิงระบบราชการอยู่มาก ทำให้การปฏิบัติงานติดขัด ล่าช้า และขาดประสิทธิภาพ



## 2. ด้านการประเมินสภาพแวดล้อมภายนอกมหาวิทยาลัย

จากการประชุมสัมมนาเชิงปฏิบัติการคณะผู้บริหารมหาวิทยาลัยทุกระดับ ที่ประชุมได้ร่วมกันระดมความคิดเห็น ศึกษาข้อมูลที่เกี่ยวข้อง ตลอดจนสภาพแวดล้อมภายในมหาวิทยาลัย จึงได้ข้อสรุป ดังนี้

### 2.1 โอกาสของมหาวิทยาลัย (Opportunities)

- 1) ยุทธศาสตร์ชาติ 20 ปี และแผนพัฒนาฯ ฉบับที่ 12 มุ่งเน้นการพัฒนาทรัพยากรมนุษย์และคุณภาพชีวิตด้านการศึกษา ปฏิรูปครูและยกฐานะครูให้เป็นวิชาชีพชั้นสูงทัดเทียมกับนานาชาติ
- 2) สถานการณ์และสภาพปัญหาของท้องถิ่น เป็นโอกาสให้มหาวิทยาลัยตอบสนองด้านวิชาการให้กับท้องถิ่นได้ เนื่องจากมหาวิทยาลัยใกล้ชิดกับท้องถิ่นและเป็นมหาวิทยาลัยของท้องถิ่น
- 3) ความก้าวหน้าทางเทคโนโลยีสารสนเทศในปัจจุบัน สามารถนำมาปรับใช้ในการเรียนการสอน การพัฒนาหลักสูตร และการบริหารจัดการ ตามนโยบาย Thailand 4.0 ได้
- 4) นโยบายของรัฐบาลขยายโอกาสทางการศึกษา ทำให้มีผู้สนใจเรียนและเข้าศึกษาในมหาวิทยาลัยที่มีค่าใช้จ่ายไม่สูงมาก เป็นโอกาสให้มหาวิทยาลัยมีนักศึกษาเพิ่มมากขึ้น
- 5) นโยบายด้านวิทยาศาสตร์ เทคโนโลยี การวิจัย และนวัตกรรม เร่งพัฒนาให้ประเทศไทยเป็นสังคมที่อยู่บนพื้นฐานขององค์ความรู้ด้านวิทยาศาสตร์เพื่อประยุกต์ใช้กับชีวิตประจำวันสอดคล้องกับพันธกิจของมหาวิทยาลัย
- 6) การเปลี่ยนแปลงสู่ประชาคมอาเซียน ทำให้มหาวิทยาลัยสามารถผลิตบัณฑิตและพัฒนาบุคลากรด้านภาษาให้สอดคล้องกับความต้องการของสังคม และประเทศชาตินักศึกษาต่างชาติโดยเฉพาะชาวจีนให้ความสนใจเข้ามาศึกษาจำนวนมาก
- 7) สถานการณ์และกระแสสังคมปัจจุบันให้ความสำคัญในการอนุรักษ์ สืบสาน และการท่องเที่ยวเชิงอนุรักษ์วัฒนธรรมมากขึ้น
- 8) นโยบายการยกระดับภาษาอังกฤษของกระทรวงศึกษาธิการ และ สกอ. สนับสนุนให้มหาวิทยาลัยเป็นศูนย์กลางในการพัฒนาภาษาและการทดสอบทางด้านภาษา

### 2.2 อุปสรรคของมหาวิทยาลัย (Threats)

- 1) จังหวัดเชียงใหม่มีมหาวิทยาลัยของรัฐและเอกชนหลายแห่ง ทำให้เกิดการแข่งขันสูง ประกอบกับจำนวนประชากรในวัยเรียนลดลงทำให้เป็นอุปสรรคต่อการเพิ่มจำนวนนักศึกษามหาวิทยาลัย
- 2) มหาวิทยาลัยได้รับงบประมาณจากภาครัฐจำนวนจำกัด ทำให้ไม่สามารถพัฒนาคุณภาพการศึกษาได้ตามแผนที่กำหนด ต้องพึ่งพาเงินรายได้ และงบประมาณจากแหล่งอื่น
- 3) ทศนคติของผู้ปกครองที่มีต่อมหาวิทยาลัยราชภัฏไม่เข้มมหาวิทยาลัยระดับต้น ๆ ของประเทศ

- 4) กฎระเบียบต่าง ๆ ทางด้านงบประมาณต้องใช้ของกระทรวงการคลัง เกิดความไม่คล่องตัวในการปฏิบัติงาน
- 5) ความก้าวหน้าทางเทคโนโลยี โดยใช้วิธีประกวดราคาทางอิเล็กทรอนิกส์ ไม่สามารถคัดกรองผู้ประมูลได้ ส่งผลให้การก่อสร้างไม่แล้วเสร็จตามกำหนด
- 6) รัฐบาลขาดความมั่นคงทางการเมือง ทำให้นโยบายการบริหารประเทศ โดยเฉพาะนโยบายด้านการศึกษาขาดความต่อเนื่องรวมทั้งนโยบายของรัฐไม่ให้ความสำคัญกับการพัฒนาคุณภาพการเรียนการสอนของมหาวิทยาลัยราชภัฏ



# ส่วนที่ 3

## แผนยุทธศาสตร์

มหาวิทยาลัยราชภัฏเชียงใหม่  
ระยะ 5 ปี (พ.ศ. 2559 - 2563)  
ฉบับปรับปรุง ปี 2560





# แผนยุทธศาสตร์ มหาวิทยาลัยราชภัฏเชียงใหม่ ระยะ 5 ปี (พ.ศ. 2559 - 2563) ฉบับปรับปรุง ปี 2560

จากการระดมความคิดในกลุ่มผู้บริหารมหาวิทยาลัยทุกระดับ ประกอบด้วย อธิการบดี ผู้บริหารระดับมหาวิทยาลัย ผู้บริหารระดับหน่วยงาน และหัวหน้าภาควิชา ได้ข้อสรุปในส่วนของกำหนดยุทธศาสตร์ของมหาวิทยาลัย ซึ่งบางประเด็นจากการทบทวนแผนยุทธศาสตร์ (พ.ศ. 2559 – 2563) ฉบับปรับปรุงปี 2559 ซึ่งไว้คงเดิม และบางประเด็นมีการเปลี่ยนแปลงไปตามความเหมาะสมตามสภาพการณ์ในปัจจุบัน รายละเอียดดังนี้

## 1. ปรัชญา วิสัยทัศน์ พันธกิจ วัตถุประสงค์

มหาวิทยาลัยกำหนด ปรัชญา วิสัยทัศน์ พันธกิจ วัตถุประสงค์ ดังนี้

**ปรัชญา** “ การศึกษาเป็นหัวใจของการพัฒนาท้องถิ่น ”

**วิสัยทัศน์** “ เป็นมหาวิทยาลัยชั้นนำระดับประเทศในการผลิตและพัฒนาครู และเป็นมหาวิทยาลัยเพื่อการพัฒนาท้องถิ่น ”

### พันธกิจ

เพื่อให้การพัฒนามหาวิทยาลัยนำไปสู่วิสัยทัศน์ ได้กำหนดพันธกิจหลักไว้ 5 ด้าน ได้แก่

- 1) เสริมสร้างความเข้มแข็งของวิชาชีพครู ผลิตและพัฒนาครู และบุคลากรทางการศึกษาให้มีคุณภาพและมาตรฐานที่เหมาะสมกับการเป็นวิชาชีพชั้นสูง
- 2) ผลิตบัณฑิตให้มีคุณภาพและมาตรฐานวิชาชีพ ตรงกับความต้องการของตลาดแรงงาน
- 3) สร้างและถ่ายทอดองค์ความรู้และนวัตกรรมที่มีคุณภาพ ด้วยการวิจัยและการบริการวิชาการ เพื่อสนับสนุนการพัฒนาท้องถิ่นอย่างยั่งยืน น้อมนำแนวพระราชดำริ
- 4) เสริมสร้างความรู้ความเข้าใจในคุณค่า ความสำนึก และความภูมิใจในศิลปะ และวัฒนธรรมของท้องถิ่นและของชาติ
- 5) พัฒนาระบบบริหารจัดการของมหาวิทยาลัยให้มีประสิทธิภาพ โดยยึดหลักธรรมาภิบาล และการบริหารกิจการบ้านเมืองที่ดี

### วัตถุประสงค์

- 1) เพื่อผลิตและพัฒนาครู และบุคลากรทางการศึกษาให้มีคุณภาพและได้มาตรฐานวิชาชีพ
- 2) เพื่อผลิตบัณฑิตให้มีอัตลักษณ์และคุณลักษณะที่พึงประสงค์ ตรงกับความต้องการของตลาดแรงงาน ตลอดจนสร้างโอกาสทางการศึกษา โดยร่วมมือกับองค์กรทั้งในและต่างประเทศ
- 3) เพื่อนำองค์ความรู้และนวัตกรรมที่มีคุณภาพ จากการวิจัย และการบริการวิชาการ สู่การพัฒนาท้องถิ่นอย่างยั่งยืน น้อมนำแนวพระราชดำริ

- 4) เพื่อให้นักศึกษา บุคลากร และผู้สนใจ มีความรู้ความเข้าใจในคุณค่า ความสำคัญและความภูมิใจในศิลปะและวัฒนธรรมของท้องถิ่นและของชาติ
- 5) เพื่อให้การบริหารมหาวิทยาลัยเป็นไปตามหลักธรรมาภิบาลและการบริหารจัดการบ้านเมืองที่ดี

## 2. ค่านิยมหลัก

**ค่านิยมหลัก (Core value)** ที่ยึดถือใช้กันมาในมหาวิทยาลัยจนกลายเป็นวัฒนธรรมองค์กร ซึ่งเป็นตัวสนับสนุนหรือชี้นำการตัดสินใจของสมาชิกทุกคน มหาวิทยาลัยได้ดำเนินการวิเคราะห์ค่านิยมหลักของมหาวิทยาลัย จากผู้เข้าร่วมการประชุมสัมมนา ทั้ง 2 ครั้ง ประกอบด้วย อธิการบดี รองอธิการบดี ผู้ช่วยอธิการบดี คณบดี รองคณบดี หัวหน้าภาควิชา ผู้อำนวยการโรงเรียนสาธิตฯ รองผู้อำนวยการโรงเรียนสาธิตฯ หัวหน้าสำนักงานคณบดีคณะ/วิทยาลัย ผู้อำนวยการสถาบัน/สำนัก รองผู้อำนวยการสถาบัน/สำนัก หัวหน้าสำนักงานสถาบัน/สำนัก ผู้อำนวยการกองหรือหน่วยงานเทียบเท่า คงค่านิยมหลักของมหาวิทยาลัย ดังนี้

<b>C</b>	Community	สถาบันอุทมนปัญญาเพื่อพัฒนาท้องถิ่นให้ก้าวไกล
<b>M</b>	Moral	สร้างบัณฑิตดีสู่สังคมไทยด้วยอุดมการณ์แห่งศีลธรรม
<b>R</b>	Royal	น้อมนำพระราชดำริมาปฏิบัติเพื่อพัฒนาสังคม
<b>U</b>	Unity	ด้วยจิตอาสาพัฒนาสถาบันเป็นหนึ่งเดียว

## 3. อัตลักษณ์

**อัตลักษณ์ (Identity)** หมายถึง ผลผลิตของผู้เรียนตามปรัชญา ปณิธาน พันธกิจ และวัตถุประสงค์ของการจัดตั้งมหาวิทยาลัย ที่ได้รับความเห็นชอบจากสภามหาวิทยาลัย การดำเนินการเพื่อให้ได้มาซึ่งอัตลักษณ์ มหาวิทยาลัยได้ดำเนินการวิเคราะห์สภาพแวดล้อม ความเป็นมาของมหาวิทยาลัย และเจตนารมณ์ในการจัดตั้งมหาวิทยาลัย

### “บัณฑิตมีทักษะชีวิต จิตสาธารณะ และสู้งาน”

**ทักษะชีวิต** หมายถึง ความสามารถของบัณฑิตในการปรับตัวรู้เท่าทันกับการเปลี่ยนแปลง และเลือกทางเดินชีวิตที่เหมาะสม เพื่อดำรงชีวิตและประกอบอาชีพ รวมทั้งสามารถเผชิญปัญหาต่าง ๆ ที่อยู่รอบตัวในสภาพสังคมปัจจุบัน และเตรียมพร้อมสำหรับอนาคต ได้อย่างมีประสิทธิภาพ ประกอบด้วยทักษะ 10 ประการ ดังนี้

- 1) ทักษะการตัดสินใจ
- 2) ทักษะการแก้ปัญหา
- 3) ทักษะการคิดสร้างสรรค์

- 4) ทักษะการคิดอย่างมีวิจารณญาณ
- 5) ทักษะการสื่อสารอย่างมีประสิทธิภาพ
- 6) ทักษะการสร้างสัมพันธ์ภาพระหว่างบุคคล
- 7) ทักษะการตระหนักรู้ในตน
- 8) ทักษะการเข้าใจผู้อื่น
- 9) ทักษะการจัดการกับอารมณ์
- 10) ทักษะการจัดการกับความเครียด

**จิตสาธารณะ** หมายถึง บัณฑิตมีจิตสำนึกเพื่อส่วนรวม ตระหนักรู้ และคำนึงถึงส่วนรวมร่วมกัน ช่วยเหลือสังคม ไม่ทำให้ผู้อื่นหรือสังคมเดือดร้อนได้รับความเสียหาย

**สู้งาน** หมายถึง บัณฑิตมีความมุ่งมั่น ตั้งใจ ขยัน มานะ อดทน มีความเพียรพยายาม มีวินัย มีมนุษยสัมพันธ์ และมีความรับผิดชอบในหน้าที่การงาน

## 4. คุณลักษณะบัณฑิตที่พึงประสงค์

**บัณฑิตมหาวิทยาลัยราชภัฏเชียงใหม่** มีคุณลักษณะ เป็นคนดี มีความรู้ดี บุคลิกภาพดี สุขภาพดี และเป็นพลเมืองดี (5 ดี)

**คนดี** หมายถึง บัณฑิตมีความสุขอ่อนน้อม กตัญญูรู้คุณ ขยัน ประหยัด ซื่อสัตย์ อดทน มีสำนึกรักท้องถิ่นและความเป็นไทย

**ความรู้ดี** หมายถึง บัณฑิตรู้จักแสวงหาความรู้ มีความรู้และประสบการณ์ในสาขาวิชาที่ศึกษา และสามารถประยุกต์ใช้ในการดำรงชีวิตได้อย่างเหมาะสม

**บุคลิกภาพดี** หมายถึง บัณฑิตมีลักษณะท่าทาง การพูดจา การแต่งกายดี มีมนุษยสัมพันธ์ การวางตัวได้เหมาะสมกับกาลเทศะ และมีความเข้าใจในวัฒนธรรมข้ามชาติ

**สุขภาพดี** หมายถึง บัณฑิตมีสุขภาวะที่ดีครบทั้ง 4 ด้าน ได้แก่ สุขภาวะกาย สุขภาวะจิต สุขภาวะสังคม และสุขภาวะปัญญา

**พลเมืองดี** หมายถึง บัณฑิตมีวินัย มีความรับผิดชอบ เคารพกฎระเบียบของสังคม เสียสละ มีความเอื้อเฟื้อเผื่อแผ่ ทำงานร่วมกับผู้อื่นได้ และคำนึงถึงประโยชน์ส่วนรวมมากกว่าส่วนตน

## 5. เอกลักษณ์

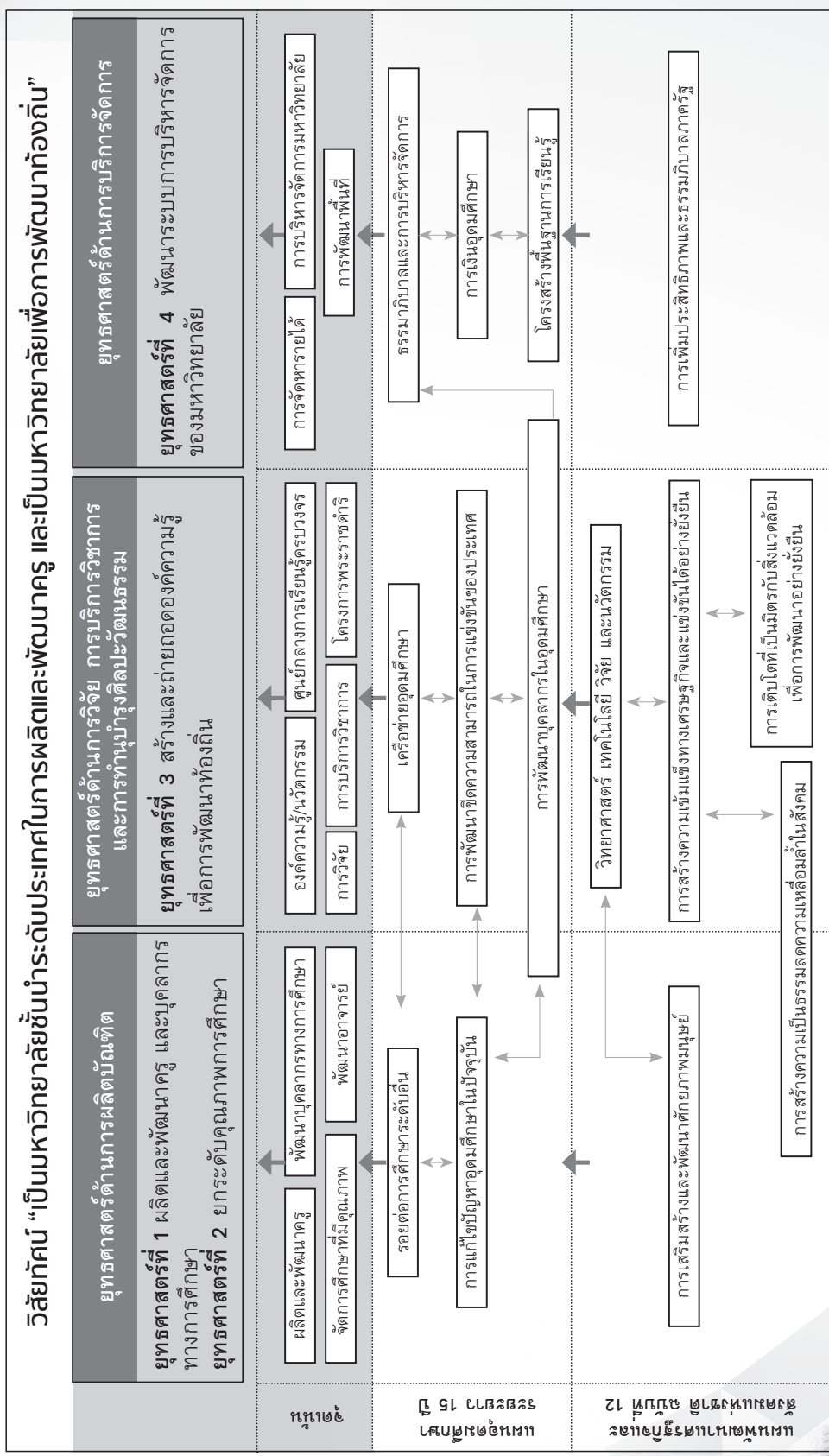
**เอกลักษณ์ (Uniqueness)** หมายถึง ความสำเร็จตามจุดเน้นและจุดเด่นที่สะท้อนให้เห็นเป็นลักษณะโดดเด่นเป็นหนึ่งของมหาวิทยาลัย จากการวิเคราะห์เอกลักษณ์ของมหาวิทยาลัยของผู้เข้าร่วมประชุมสัมมนา ได้ข้อสรุปเพื่อกำหนดให้เป็นเอกลักษณ์ของมหาวิทยาลัย คือ

**“สถาบันอุดมศึกษาเพื่อการพัฒนาท้องถิ่น ”**



## 6. ความเชื่อมโยงระหว่างยุทธศาสตร์กับนโยบายชาติ

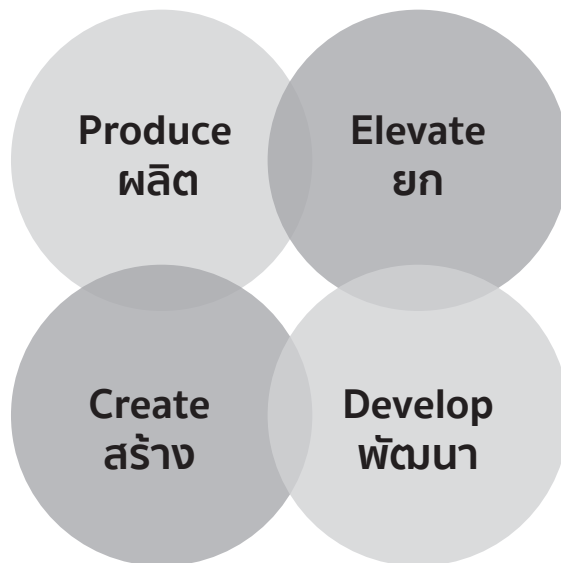
แผนที่ความเชื่อมโยงระหว่างวิสัยทัศน์ต้นมหาวิทยาลัยราชภัฏเชียงใหม่ กับแผนอุดมศึกษาระยะยาว 15 ปี (พ.ศ. 2551-2565) และแผนพัฒนาเศรษฐกิจและสังคมแห่งชาติ ฉบับที่ 12 (พ.ศ. 2560-2564)



## 7. ความเชื่อมโยงระหว่างยุทธศาสตร์ เป้าประสงค์ และกลยุทธ์

จากผลการประชุมทบทวนแผนยุทธศาสตร์มหาวิทยาลัยราชภัฏเชียงใหม่ ได้สังเคราะห์และกำหนดยุทธศาสตร์ไว้ 4 ยุทธศาสตร์ ดังนี้

- ยุทธศาสตร์ที่ 1 **ผลิต**และพัฒนาครู และบุคลากรทางการศึกษา
- ยุทธศาสตร์ที่ 2 **ยกระดับ**คุณภาพการศึกษา
- ยุทธศาสตร์ที่ 3 **สร้าง**และถ่ายทอดองค์ความรู้เพื่อการพัฒนาท้องถิ่น
- ยุทธศาสตร์ที่ 4 **พัฒนา**ระบบบริหารจัดการของมหาวิทยาลัย



## ยุทธศาสตร์ ที่ 1

### ผลิตและพัฒนาครู และบุคลากรทางการศึกษา

#### เป้าประสงค์

1. เป็นมหาวิทยาลัยชั้นนำระดับประเทศในการผลิตและพัฒนาครูและบุคลากรทางการศึกษา
2. สร้างนวัตกรรมเพื่อการพัฒนาคุณภาพการจัดการเรียนรู้สู่การศึกษา

#### กลยุทธ์

1. จัดทำแผนผลิตครูที่ตรงกับความต้องการของประเทศ
2. พัฒนาและปรับปรุงกระบวนการรับนักศึกษาสายครู
3. พัฒนาระบบการผลิตและพัฒนาครูสู่ความเป็นเลิศ ให้มีสมรรถนะสากล ให้เป็นที่ยอมรับในระดับชาติและนานาชาติ
4. พัฒนาระบบการฝึกประสบการณ์วิชาชีพครูให้เป็นต้นแบบ
5. พัฒนาศักยภาพครูและบุคลากรทางการศึกษาให้มีความเป็นมืออาชีพ
6. สร้างระบบและกลไกการพัฒนางานวิจัยและนวัตกรรม เพื่อพัฒนาการศึกษาที่เชื่อมโยงกับสถานศึกษาและท้องถิ่น
7. สร้างเครือข่ายการวิจัยและบริการวิชาการด้านการศึกษาในระดับสากล
8. พัฒนาโรงเรียนสาธิตฯ ให้เป็นศูนย์ฝึกปฏิบัติการและการวิจัย เป็นต้นแบบให้กับโรงเรียนในท้องถิ่น



### เป้าประสงค์

1. การจัดการศึกษามีคุณภาพได้มาตรฐาน
2. บุคลากรมีสมรรถนะและขีดความสามารถตามเกณฑ์มาตรฐาน
3. บัณฑิตมีอัตลักษณ์และคุณลักษณะบัณฑิตที่พึงประสงค์

### กลยุทธ์

1. ปรับปรุงและพัฒนาหลักสูตรที่ผลิตบัณฑิตให้มีสมรรถนะที่สอดคล้องกับยุทธศาสตร์ประเทศไทย 4.0
2. เน้นการบูรณาการการจัดการเรียนรู้คู่สังคม และการจัดการศึกษาเชิงบูรณาการกับการทำงาน
3. พัฒนาหลักสูตรสองภาษา หลักสูตรนานาชาติ หลักสูตรทวิวุฒิ (Dual Degree) และหลักสูตรที่เป็นความร่วมมือกับนานาชาติเพิ่มมากขึ้น
4. พัฒนาแหล่งเรียนรู้และเทคโนโลยีสารสนเทศ
5. ส่งเสริมและพัฒนาศักยภาพบุคลากรให้มีสมรรถนะและขีดความสามารถตามเกณฑ์มาตรฐาน
6. พัฒนาคุณภาพนักศึกษาให้มีสมรรถนะตามมาตรฐานสากล
7. ผลิตบัณฑิตให้สอดคล้องกับอัตลักษณ์และคุณลักษณะบัณฑิตที่พึงประสงค์
8. ส่งเสริมนักศึกษาให้มีความรู้และจิตสำนึกในการอนุรักษ์ศิลปะและวัฒนธรรมล้านนา

### ยุทธศาสตร์ ที่ 3

## สร้างและถ่ายทอดองค์ความรู้เพื่อการพัฒนา ท้องถิ่น

### เป้าประสงค์

1. งานวิจัย/และนวัตกรรมมีคุณภาพเป็นที่ยอมรับทั้งในระดับท้องถิ่นและระดับสากล
2. มีองค์ความรู้/นวัตกรรม สามารถยกระดับเศรษฐกิจและคุณภาพชีวิตของคนในท้องถิ่นให้ดีขึ้น
3. เป็นศูนย์กลางการเรียนรู้แบบครบวงจร (One Stop Service) ด้านภาษา ศิลปวัฒนธรรม และด้านสิ่งแวดล้อม
4. มหาวิทยาลัยมุ่งดำเนินงานเพื่อสนองโครงการในพระราชดำริ

### กลยุทธ์

1. วิเคราะห์นโยบายงานวิจัย ระดับจังหวัด ภูมิภาค ประเทศ และสากล เพื่อกำหนดทิศทางการวิจัยของมหาวิทยาลัย
2. พัฒนาระบบบริหารจัดการงานวิจัยของมหาวิทยาลัย
3. ส่งเสริม สนับสนุน และพัฒนางานวิจัยและนักวิจัย
4. สร้างรายได้จากศักยภาพของงานวิจัย/นวัตกรรม
5. พัฒนาระบบงานบริการวิชาการแบบบูรณาการ
6. ถ่ายทอดองค์ความรู้/นวัตกรรมจากผลงานวิจัยเพื่อแก้ปัญหาและพัฒนาท้องถิ่น
7. สร้างเครือข่ายความร่วมมือในการพัฒนาท้องถิ่น
8. พัฒนาระบบและกลไกการให้บริการแบบครบวงจร
9. สร้างเครือข่ายความร่วมมือกับหน่วยงานภายในและภายนอกมหาวิทยาลัย
10. สร้างรายได้จากศูนย์กลางการเรียนรู้ด้านภาษา ด้านศิลปวัฒนธรรม และด้านสิ่งแวดล้อม
11. ศึกษา วิจัย ส่งเสริม และสืบสานโครงการอันเนื่องมาจากพระราชดำริ

## ยุทธศาสตร์ ที่ 4

### พัฒนาระบบการบริหารของมหาวิทยาลัย

#### เป้าประสงค์

1. มหาวิทยาลัยบริหารงานอย่างเป็นระบบตามหลักธรรมาภิบาล
2. มหาวิทยาลัยสามารถแสวงหาทรัพยากรและสามารถพัฒนาตนเองได้อย่างยั่งยืน
3. การบริหารจัดการพื้นที่ของมหาวิทยาลัยมีประสิทธิภาพ
4. มหาวิทยาลัยมีระบบบริหารจัดการที่พร้อมสำหรับการดำเนินงานเพื่อการพัฒนาท้องถิ่น

#### กลยุทธ์

1. พัฒนาระบบการบริหารตามหลักธรรมาภิบาลที่มีประสิทธิภาพ
2. พัฒนาระบบสารสนเทศเพื่อการบริหารและการจัดการศึกษาของมหาวิทยาลัย
3. พัฒนาระบบการจัดการทรัพย์สินให้เกิดมูลค่าเพิ่มอย่างมีประสิทธิภาพและประสิทธิผล
4. จัดทำแผนแม่บทการพัฒนาพื้นที่ของมหาวิทยาลัยตามบริบทของแต่ละพื้นที่
5. ขับเคลื่อน จัดหาและพัฒนาทรัพยากรทางการศึกษาตามแผนแม่บทที่วางไว้
6. พัฒนาระบบการบริหารจัดการของมหาวิทยาลัยให้พร้อมสำหรับการดำเนินงานเพื่อการพัฒนาท้องถิ่น
7. พัฒนาเครือข่ายความร่วมมือระหว่างมหาวิทยาลัย ศิษย์เก่า และภาครัฐ

ส่วนที่ 4

# ยุทธศาสตร์ เป้าประสงค์ ตัวชี้วัด กลยุทธ์

ของมหาวิทยาลัยราชภัฏเชียงใหม่





# เป้าประสงค์ ตัวชี้วัด กลยุทธ์ และผู้รับผิดชอบในการดำเนินงาน

ตามแผนยุทธศาสตร์ของมหาวิทยาลัยราชภัฏเชียงใหม่

## ส่วนที่ 4

### ยุทธศาสตร์ที่ 1 พลิตและพัฒนาครู และบุคลากรทางการศึกษา

เป้าประสงค์	ตัวชี้วัด	หน่วยนับ	ค่าเป้าหมาย					กลยุทธ์	ผู้รับผิดชอบ	แผนงาน/โครงการ
			61	62	63	64	65			
1. เป็นมหาวิทยาลัยชั้นนำระดับประเทศในการผลิตและพัฒนาคูครูและบุคลากรทางการศึกษา	1.1 จำนวนนักศึกษาครูที่เข้าโครงการแลกเปลี่ยนกับต่างประเทศ	คน	5	5	5	10	10	1. จัดทำแผนผลิตครูที่ตรงกับความต้องการของประเทศ	- คณะครูศาสตร์และคณะรวมผลิต	1. ปรับปรุงกระบวนการรับนักศึกษาครูเป็นกรณีพิเศษ แยกจากสาขาอื่น
	1.2 จำนวนนักศึกษา/บัณฑิตครูที่ได้รับรางวัลในระดับชาติและนานาชาติที่เกี่ยวข้องกับการศึกษา	คน	2	5	7	10	12	2. พัฒนาและปรับปรุงกระบวนการรับนักศึกษาสายครู	- คณะครูศาสตร์และคณะรวมผลิต - สำนักทะเบียนและประมวลผล	- โครงการแนะแนวการศึกษาต่อ - สนับสนุนนักเรียนที่มีผลการเรียนดีให้เรียนครู - โครงการเข้าค่ายเพื่อวัดแนว - ความเป็นครู - การพัฒนาข้อสอบวัดแนว - ความเป็นครูให้มีคุณภาพ - และประสิทธิภาพ - สร้างหลักสูตรผลิตครูที่มีสมรรถนะสากล
	1.3 ร้อยละของอาจารย์ที่เป็นต้นแบบความเชี่ยวชาญในวิชาชีพที่ได้รับการยอมรับ	ร้อยละ	30	35	40	45	50			
	1.4 ระดับความพึงพอใจของสถานฝึกประสบการณ์วิชาชีพครู	ระดับ	≥3.51	3.70	3.90	4.10	4.30			
	1.5 จำนวนหน่วยงานที่เข้าศึกษาดูงานการผลิตครูสู่ความเป็นเลิศ หรือนำไปประยุกต์ใช้	จำนวน	2	2	2	2	2			- โครงการพัฒนาหลักสูตรที่บูรณาการด้านเนื้อหาและภาษาเน้นความเป็นเลิศในการผลิตครูด้านภาษา และการผลิตครูด้านภาษา และครูด้านวิทยาศาสตร์ - โครงการพัฒนาหลักสูตรที่สอดคล้องกับทิศทางในการพัฒนาประเทศและจุดเน้นของมหาวิทยาลัยและ

เป้าประสงค์	ตัวชี้วัด	หน่วยนับ	ค่าเป้าหมาย					กลยุทธ์	ผู้รับผิดชอบ	แผนงาน/โครงการ
			61	62	63	64	65			
	1.6 จำนวนครูและบุคลากรทางการศึกษาที่ได้รับการอบรม	คน	500	600	700	800	900	<ul style="list-style-type: none"> <li>- คณะครูคณาจารย์และคณาจารย์</li> <li>- คณะคณาจารย์และคณาจารย์</li> <li>- สำนักทะเบียนและประมวลผล</li> </ul>	<p>สอดคล้องกับความต้องการของภาคเอกชนและผู้ใช้บัณฑิต</p> <ul style="list-style-type: none"> <li>- โครงการพัฒนาหลักสูตร STEM โดยใช้ภาษาต่างประเทศ</li> <li>- โครงการพัฒนาหลักสูตรแบบ 4 plus</li> <li>- โครงการสร้างความร่วมมือกับหน่วยงานที่ใช้ครู เพื่อสร้างหลักสูตรแบบทวิภาคี</li> </ul> <p>3. โครงการประสานสัมพันธ์โครงการผลิตครูกับเขตพื้นที่ จ. เชียงใหม่</p>	
								<ul style="list-style-type: none"> <li>- คณะคณาจารย์และคณาจารย์</li> <li>- ศูนย์ภาษา</li> </ul>	<p>4. โครงการพัฒนาศักยภาพนักศึกษาครู ในการจัดการเรียนการสอนแบบทวิภาคี (ภาษาอังกฤษและ/หรือภาษาอาเซียน)</p> <ul style="list-style-type: none"> <li>- โครงการอบรมระยะสั้น</li> <li>- หลักสูตรด้านภาษาต่างประเทศและภาษาอาเซียน ให้กับอาจารย์บุคลากร และนักศึกษา</li> <li>- โครงการทดลองการสอนโดยใช้ภาษาอังกฤษในกลุ่มวิชาชีพครู</li> <li>- โครงการแลกเปลี่ยนนักศึกษา ทั้งในประเทศและต่างประเทศ ทั้งระยะสั้นและระยะยาว</li> </ul>	
								<p>3. พัฒนาระบบการผลิตและพัฒนาครู ให้สมรรถนะสากล ให้เป็นที่ยอมรับในระดับชาติและนานาชาติ</p>	<ul style="list-style-type: none"> <li>- คณะคณาจารย์และคณาจารย์</li> </ul>	

เป้าประสงค์	ตัวชี้วัด	หน่วยนับ	ค่าเป้าหมาย					กลยุทธ์	ผู้รับผิดชอบ	แผนงาน/โครงการ
			61	62	63	64	65			
									<ul style="list-style-type: none"> <li>- โครงการรับนักศึกษา ASEAN เข้ามาศึกษา หรือฝึกอบรม และแลกเปลี่ยนเรียนรู้</li> <li>5. โครงการผลิตครูสู่ความเป็นเลิศ</li> <li>6. โครงการพัฒนาอาจารย์ต้นแบบ (ครูของครู)</li> <li>7. โครงการพัฒนาครูให้เป็นครู ที่เป็นโค้ช ที่สอนทักษะ การเรียนรู้ด้วยตนเองรวมถึง ทักษะการใช้ชีวิตให้กับ นักศึกษา</li> <li>8. โครงการพัฒนาครูให้มี สมรรถนะในการใช้สื่อ เทคโนโลยี ในการจัดการเรียน การสอน และพัฒนาครู ให้เป็นครูที่มีนวัตกรรม การเรียนรู้ที่ทันสมัย</li> <li>9. โครงการจัดตั้งศูนย์ความเป็น เลิศในการผลิตครูด้านภาษา และด้านวิทยาศาสตร์และ เทคโนโลยี</li> <li>10. โครงการกิจกรรมเสริม หลักสู่ตรีให้แก่นักศึกษาครู เพื่อให้นักศึกษามีอัตลักษณ์ และคุณลักษณะของบัณฑิต ที่พึงประสงค์</li> <li>11. โครงการเสริมความรู้ให้ นักศึกษาก่อนออกฝึก ประสบการณ์วิชาชีพ</li> </ul>	
							4. พัฒนาระบบการ ฝึกประสบการณ์ วิชาชีพครูให้เป็น ต้นแบบ	- คณะครูศาสตร์ และคณะร่วม ผลิต		

เป้าประสงค์	ตัวชี้วัด	หน่วยนับ	ค่าเป้าหมาย					กลยุทธ์	ผู้รับผิดชอบ	แผนงาน/โครงการ
			61	62	63	64	65			
2. สร้างนวัตกรรมเพื่อการพัฒนาคุณภาพการจัดการเรียนรู้อ	2.1 ร้อยละนักวิจัยที่ได้รับความนิยมวิจัยในการพัฒนาการศึกษาที่เชื่อมโยงกับสถานศึกษาและท้องถิ่น	ร้อยละ	10	15	20	25	30	5. พัฒนาครูและบุคลากรทางการศึกษาให้มีความเป็นมืออาชีพ 14.โครงการพัฒนาครู บุคลากรทางการศึกษาให้เป็นครูมืออาชีพและ/หรือให้ได้รับวิทยฐานะที่สูงขึ้น 15.โครงการอบรมการจัดการเรียนการสอนโดยใช้รูปแบบ STEM ให้กับครูและบุคลากรทางการศึกษาในโรงเรียนท้องถิ่น 16.โครงการพัฒนาหลักสูตรอบรมครูเพื่อบริการวิชาการโครงการบริการวิชาการร่วมกับสมาคมศิษย์เก่าครุศาสตร์	12.โครงการศึกษาพัฒนารูปแบบการฝึกประสบการณ์วิชาชีพต้นแบบ 13.โครงการบริการวิชาการให้กับโรงเรียนต้นแบบและโรงเรียนเครือข่ายประสานงานวิชาชีพครู เพื่อพัฒนาศักยภาพร่วมกัน	
	2.2 จำนวนผลงานวิชาการที่ได้รับการตีพิมพ์หรือตีพิมพ์และเผยแพร่	เรื่อง/ชิ้น	5	5	5	5	5			17.โครงการพัฒนาสื่อการเรียนรู้และแหล่งนวัตกรรมการเรียนรู้ด้วยตนเอง สำหรับผู้เรียนทุกช่วงวัย 18.โครงการพัฒนางานวิจัยและนวัตกรรมที่สามารถนำมาประยุกต์ใช้ในการแก้ปัญหาและพัฒนาต้นทางการศึกษาของโรงเรียนในท้องถิ่นได้







เป้าประสงค์	ตัวชี้วัด	หน่วยนับ	ค่าเป้าหมาย					กลยุทธ์	ผู้รับผิดชอบ	แผนงาน/โครงการ
			61	62	63	64	65			
	2.3 จำนวนโรงเรียนในท้องถิ่นที่นำผลงานวิจัยหรือนวัตกรรมไปใช้ประโยชน์	โรงเรียน	1	+1	+1	+1	+1	วิชาการด้านการศึกษาระดับสากล		19.โครงการส่งเสริมการนำผลงานวิจัยการบริการวิชาการมาสอนอย่างเป็นรูปธรรม
	2.4 จำนวนเครือข่ายการวิจัยและบริการวิชาการในระดับสากล	แห่ง	1	1	1	1	1	3. พัฒนาโรงเรียนสาธิตให้เป็นศูนย์ฝึกปฏิบัติการและการวิจัย เป็นต้นแบบให้กับโรงเรียนในท้องถิ่น	- คณะครุศาสตร์- - โรงเรียนสาธิตฯ	20.โครงการพัฒนาโรงเรียนสาธิตฯ ให้เป็นศูนย์ฝึกปฏิบัติการและการวิจัยที่เป็นต้นแบบให้กับโรงเรียนในท้องถิ่น 21.สนับสนุนการทำวิจัย ในชั้นเรียน และการสร้าง/หรือพัฒนานวัตกรรมเพื่อการเรียนการสอนระดับปฐมวัยและการประถมศึกษา 22.การสร้างเครือข่ายทั้งในและนอกมหาวิทยาลัย เพื่อใช้ทรัพยากรในการสนับสนุนการพัฒนาโรงเรียนให้เป็นแหล่งเรียนรู้

## ยุทธศาสตร์ที่ 2 ยกระดับคุณภาพการศึกษา

เป้าประสงค์	ตัวชี้วัด	หน่วยนับ	ค่าเป้าหมาย					กลยุทธ์	ผู้รับผิดชอบ	แผนงาน/โครงการ
			61	62	63	64	65			
1. การจัดการศึกษามีคุณภาพได้มาตรฐาน	1.1 ผลการประเมินประกันคุณภาพการศึกษาของมหาวิทยาลัยฯ	ระดับ	≥3.20	≥3.30	≥3.40	≥3.50	≥3.51	1. ปรับปรุงและพัฒนาหลักสูตรที่ผลิตบัณฑิตให้มีสมรรถนะที่สอดคล้องกับยุทธศาสตร์ประเทศไทย 4.0	- คณะ/วิทยาลัย	1. โครงการปรับปรุงและพัฒนาหลักสูตรที่ผลิตบัณฑิตให้มีสมรรถนะที่สอดคล้องกับยุทธศาสตร์ประเทศไทย 4.0
			20	30	40	50	60	2. เน้นการบูรณาการการจัดการเรียนรู้คู่สังคม และการจัดการศึกษาเชิงบูรณาการกับการทำงาน		
	1.2 ร้อยละของหลักสูตรที่ได้รับการเผยแพร่หลักสูตรที่มีคุณภาพและมาตรฐานในฐานข้อมูลของสกอ.(TOR)	ร้อยละ	70	75	80	85	>85	3. พัฒนาหลักสูตรสองภาษาหลักสูตรนานาชาติ หลักสูตรทวิวุฒิ (Dual Degree) และหลักสูตรที่เป็นความร่วมมือกับนานาชาติเพิ่มมากขึ้น	- คณะ/วิทยาลัย - สำนักงานวิเทศสัมพันธ์	5. โครงการพัฒนาหลักสูตรสองภาษา หลักสูตรนานาชาติ หลักสูตรทวิวุฒิ (Dual Degree) และหลักสูตรที่เป็นความร่วมมือกับนานาชาติเพิ่มมากขึ้น
			1.3 ร้อยละของบัณฑิตที่สำเร็จการทำงานและประกอบอาชีพอิสระภายใน 1 ปี	ร้อยละ	70	75	80	85		
1.4 ระดับความพึงพอใจของนักศึกษาที่มีต่อทรัพยากรการเรียนรู้ของมหาวิทยาลัย	ระดับ	≥3.51	3.70	3.90	4.10	4.30	4. พัฒนาแหล่งเรียนรู้และเทคโนโลยีสารสนเทศให้ครอบคลุมทุกพื้นที่จัดการศึกษา	- สำนักดิจิทัลเพื่อการศึกษา - สำนักงานวิเทศสัมพันธ์	7. ปรับปรุงและพัฒนา ห้องเรียน ห้องปฏิบัติการ สำหรับการเรียนรู้และการวิจัยให้ได้มาตรฐานในทุกพื้นที่จัดการศึกษา	

เป้าประสงค์	ตัวชี้วัด	หน่วยนับ	ค่าเป้าหมาย					กลยุทธ์	ผู้รับผิดชอบ	แผนงาน/โครงการ
			61	62	63	64	65			
2. บุคลากรมีสมรรถนะ และขีดความสามารถ ตามเกณฑ์มาตรฐาน	2.1 ร้อยละของอาจารย์ ที่มีคุณวุฒิตามเกณฑ์ มาตรฐาน สกอ.	ร้อยละ	20	25	30	25	45	5. ส่งเสริมและพัฒนา ศักยภาพบุคลากรให้ มีสมรรถนะและขีด ความสามารถตาม เกณฑ์มาตรฐาน	- คณะ/วิทยาลัย - สถาบันวิจัยและ พัฒนา - สำนักงาน อธิการบดี - ศูนย์ภาษา	8. พัฒนาแหล่งเรียนรู้และ สารสนเทศเพื่อสนับสนุน การเรียนรู้ด้วยตนเองของนักศึกษา
	2.2 ร้อยละของอาจารย์ที่มีตำแหน่งทางวิชาการ ตามเกณฑ์มาตรฐาน สกอ.	ร้อยละ	25	25	30	30	35			9. โครงการเตรียมความพร้อม ระดับปริญญาเอก
	2.3 ร้อยละของอาจารย์ที่มีผลงานทางวิชาการ ที่ได้รับการตีพิมพ์ใน ฐานดัชนีการอ้างอิง วารสารไทย TCI	ร้อยละ	50	70	90	>90	>95			10.โครงการเตรียมความพร้อม สำหรับรับการเข้าสู่การกำหนด ตำแหน่งทางวิชาการ 11.โครงการส่งเสริมและพัฒนา ผลงานทางวิชาการสำหรับ บุคลากรสายวิชาการ
	2.4 ร้อยละของบุคลากร ที่มีสมรรถนะตาม เกณฑ์มาตรฐาน	ร้อยละ	70	80	90	>90	>95			12.โครงการพัฒนาบุคลากรให้มี สมรรถนะและขีดความ สามารถตามเกณฑ์มาตรฐาน
	2.5 ร้อยละของบุคลากร ที่มีความสามารถด้าน การใช้ภาษาอังกฤษ เฉลี่ยของบุคลากรเมื่อ ทดสอบตามมาตรฐาน ความสามารถทาง ภาษาอังกฤษ CMRU- TEP ที่สูงขึ้น	ระดับ	50	55	60	65	70			13.โครงการยกระดับความ สามารถทางภาษาอังกฤษของ บุคลากร

เป้าประสงค์	ตัวชี้วัด	หน่วยนับ	ค่าเป้าหมาย					กลยุทธ์	ผู้รับผิดชอบ	แผนงาน/โครงการ
			61	62	63	64	65			
3. บัณฑิตมีอัตลักษณ์และคุณลักษณะบัณฑิตที่พึงประสงค์	3.1 ระดับความพึงพอใจของผู้ใช้บัณฑิต	ระดับ	≥3.51	3.70	3.90	4.10	4.30	6. พัฒนาคุณภาพนักศึกษาให้มีสมรรถนะตามมาตรฐานสากล	<ul style="list-style-type: none"> <li>- คณะ/วิทยาลัย</li> <li>- กองพัฒนานักศึกษา</li> <li>- ศูนย์ภาษา</li> </ul>	14.โครงการพัฒนาคุณภาพนักศึกษาให้มีสมรรถนะตามมาตรฐานสากล 15.โครงการยกระดับความสามารถทางภาษาอังกฤษของนักศึกษา 16.ส่งเสริมกิจกรรมนอกหลักสูตร (Extra-curriculum) และการเรียนรู้นอกห้องเรียน 17.จัดกิจกรรมพัฒนานักศึกษาให้ มีทักษะชีวิตมีจิตสาธารณะ และมีความรับผิดชอบต่อหน้าที่ 18.พัฒนาบัณฑิตให้มีคุณลักษณะที่พึงประสงค์ (คนดี ความรู้ดี บุคลิกภาพดี สุขภาพดี และ พลเมืองดี) 19.โครงการอนุรักษ์ฯ ส่งเสริม แฝงแพร่ศิลปวัฒนธรรม
								7. ผลิตบัณฑิตให้สอดคล้องกับอัตลักษณ์และคุณลักษณะบัณฑิตที่พึงประสงค์	<ul style="list-style-type: none"> <li>- คณะ/วิทยาลัย</li> <li>- สำนักศิลปะและวัฒนธรรม</li> <li>- กองพัฒนานักศึกษา</li> </ul>	
								8. ส่งเสริมนักศึกษาให้มีความรู้และจิตสำนึกในการอนุรักษ์ศิลปะและวัฒนธรรมล้านนา		





### ยุทธศาสตร์ที่ 3 สร้างและถ่ายทอดองค์ความรู้เพื่อการพัฒนาท้องถิ่น

เป้าประสงค์	ตัวชี้วัด	หน่วยนับ	ค่าเป้าหมาย					กลยุทธ์	ผู้รับผิดชอบ	แผนงาน/โครงการ
			61	62	63	64	65			
1. งานวิจัย/นวัตกรรมมีคุณภาพเป็นที่ยอมรับในระดับท้องถิ่นและสากล	1.1 ร้อยละของอาจารย์ที่ได้รับทุนวิจัยจากแหล่งทุนภายนอก เทียบกับจำนวนอาจารย์ทั้งหมดของมหาวิทยาลัย	ร้อยละ	10	15	20	25	30	1. วิเคราะห์นโยบายงานวิจัย ระดับจังหวัด ภูมิภาค ประเทศ และสากล เพื่อกำหนดทิศทางการวิจัยของมหาวิทยาลัย	- สถาบันวิจัยและพัฒนา - คณะ/วิทยาลัย	1. โครงการส่งเสริมและพัฒนา นักวิจัยทุกมิติ วิเคราะห์นโยบายงานวิจัย ระดับจังหวัด ภูมิภาค ประเทศ และสากล เพื่อกำหนดทิศทางการวิจัยของมหาวิทยาลัย 2. โครงการอบรมให้ความรู้แก่อาจารย์และบุคลากร 3. โครงการพัฒนางานวิจัยและนวัตกรรมที่ดี มีคุณภาพและสามารถนำมาประยุกต์ใช้ในการแก้ปัญหาและพัฒนาท้องถิ่นได้
			10	15	20	25	30	2. พัฒนาระบบบริหารจัดการงานวิจัยของมหาวิทยาลัย		
			2	3	4	5	6	3. ส่งเสริม สนับสนุน และพัฒนางานวิจัยและนวัตกรรมวิจัยและนวัตกรรมวิจัย		
			5	10	15	20	25	4. สร้างรายได้จากศักยภาพของงานวิจัย/นวัตกรรม		
2. มีองค์ความรู้/นวัตกรรมสามารถยกระดับเศรษฐกิจและคุณภาพชีวิตของท้องถิ่นให้ดีขึ้น	2.1 จำนวนชุมชน/ท้องถิ่นที่มีคุณภาพชีวิตที่ดีขึ้น	ชุมชน	2	3	4	5	6	5. พัฒนาระบบงานบริการวิชาการแบบบูรณาการ	- สถาบันวิจัยและพัฒนา - คณะ/วิทยาลัย	5. โครงการสนับสนุนการทำวิจัยและ/หรือการบริการวิชาการที่สามารถแก้ปัญหาและพัฒนาคุณภาพชีวิตของท้องถิ่นได้
			5	10	15	20	25	6. ถ่ายทอดองค์ความรู้/นวัตกรรมจากผลงานวิจัยเพื่อแก้ปัญหาและพัฒนาท้องถิ่น		

เป้าประสงค์	ตัวชี้วัด	หน่วยนับ	ค่าเป้าหมาย					กลยุทธ์	ผู้รับผิดชอบ	แผนงาน/โครงการ
			61	62	63	64	65			
3. เป็นศูนย์กลางการเรียนรู้แบบครบวงจร (One Stop Service) ด้านภาษา ด้านศิลปวัฒนธรรม และด้านสิ่งแวดล้อม	3.1 จำนวนศูนย์กลางการเรียนรู้	จำนวนศูนย์	1	2	3	3	3	7. สร้างเครือข่ายความร่วมมือในการพัฒนาท้องถิ่น	6. บูรณาการพันธกิจสัมพันธ์เพื่อสร้างองค์ความรู้และ/หรือนวัตกรรม ที่ใช้พัฒนาเศรษฐกิจและคุณภาพชีวิตของท้องถิ่น อาทิ - การพัฒนาหลักสูตรฝึกอบรมระยะสั้นด้านการบริหารการค้า การบริการ SME ฯลฯ - การส่งเสริมและพัฒนาวิสาหกิจชุมชน ผู้ประกอบการใหม่ 7. โครงการสร้างความร่วมมือกับเครือข่ายในชุมชน และถึงหน่วยงานภาครัฐ/เอกชน ในการวิจัยการบริการวิชาการ และวิชาชีพแก่ชุมชนและท้องถิ่น	
	3.2 รายได้จากศูนย์กลางการเรียนรู้ต่อการเรียนรู้อิงงบประมาณรายจ่ายของมหาวิทยาลัย	สัดส่วนของรายได้	5.0	7.5	10.0	12.5	15.5			8. พัฒนาระบบและกลไกการให้บริการแบบครบวงจร 9. สร้างเครือข่ายความร่วมมือกับหน่วยงานภายในและภายนอก มหาวิทยาลัย 10. สร้างรายได้จากศูนย์กลางการเรียนรู้





เป้าประสงค์	ตัวชี้วัด	หน่วยนับ	ค่าเป้าหมาย					กลยุทธ์	ผู้รับผิดชอบ	แผนงาน/โครงการ
			61	62	63	64	65			
4. มหาวิทยาลัย มุ่งดำเนินงานเพื่อ สนองโครงการ ในพระราชดำริ	4.1 โครงการวิจัยและ บริการวิชาการที่ตอบ สนองต่อโครงการใน พระราชดำริเทียบกับ โครงการวิจัยและ บริการวิชาการของ มหาวิทยาลัยทั้งหมด	ร้อยละ	5	10	15	20	25	11. ศึกษา วิจัย ส่งเสริม และสืบสาน โครงการอันเนื่อง มาจากพระราชดำริ	<ul style="list-style-type: none"> <li>- การพัฒนาหลักสูตรฝึกอบรม ระยะสั้นด้านภาษาต่างประเทศ ด้านศิลปวัฒนธรรม อาทิ</li> <li>- ส่งเสริมและพัฒนาสำนักศิลปะ และวัฒนธรรมให้เป็นแหล่ง เรียนรู้ทางด้านศิลปวัฒนธรรม ด้านนา</li> <li>- การพัฒนาหลักสูตรฝึกอบรม ระยะสั้นด้านศิลปวัฒนธรรม ด้านนา และวัฒนธรรมไทย</li> <li>- สร้างและพัฒนาองค์ความรู้ด้าน ศิลปวัฒนธรรมด้านนา</li> <li>- สร้างเครือข่ายความร่วมมือทาง วิชาการและวิชาชีพกับชุมชน ด้านสิ่งแวดล้อม อาทิ</li> <li>- ส่งเสริมองค์ความรู้ด้าน สิ่งแวดล้อมที่เหมาะสมให้กับ นักศึกษา ประชาชน และท้องถิ่น</li> <li>- การพัฒนาหลักสูตรฝึกอบรม ระยะสั้นด้านพลังงานทางเลือก/ พลังงานทดแทน</li> <li>- สร้างเครือข่ายความร่วมมือทาง วิชาการและวิชาชีพด้าน สิ่งแวดล้อมกับชุมชน</li> </ul> 9. สร้างกระบวนการเรียนรู้กับ หน่วยงานภายในและภายนอก มหาวิทยาลัย	
								10. งานวิจัยที่เกี่ยวกับโครงการ อันเนื่องมาจากพระราชดำริ 11. โครงการส่งเสริมสืบสาน โครงการอันเนื่องมาจาก พระราชดำริ	<ul style="list-style-type: none"> <li>- สถาบันวิจัยและ พัฒนา</li> <li>- คณะ/วิทยาลัย</li> </ul>	

## ยุทธศาสตร์ที่ 4 พัฒนาระบบการบริหารของมหาวิทยาลัย

เป้าประสงค์	ตัวชี้วัด	หน่วยนับ	ค่าเป้าหมาย					กลยุทธ์	ผู้รับผิดชอบ	แผนงาน/โครงการ
			61	62	63	64	65			
1. มหาวิทยาลัยบริหารงานอย่างเป็นระบบตามหลักธรรมาภิบาล	1.1 การบรรลุความสำเร็จในการพัฒนาระบบการบริหารจัดการทุกภาคส่วนของมหาวิทยาลัย	ร้อยละ	80	80	80	80	80	1. พัฒนาระบบการบริหารตามหลักธรรมาภิบาลที่มีประสิทธิภาพ	- สำนักงานอธิการบดี - สำนักงานมาตรฐานและประกันคุณภาพการศึกษา	1. พัฒนาศักยภาพบุคคลใหม่ ประสิทธิภาพ 2. โครงการจัดการองค์ความรู้ของมหาวิทยาลัย 3. พัฒนาระบบราชการ ประกันคุณภาพการศึกษาของมหาวิทยาลัย ทั้งภายในและภายนอกอย่างมีประสิทธิภาพ 4. สร้างค่านิยม วัฒนธรรมองค์กรและบรรยากาศในการทำงานอย่างมีส่วนร่วม 5. สร้างขวัญและกำลังใจให้บุคลากรองค์กรและทำงานอย่างมีความสุข 6. พัฒนาทักษะ ความรู้ ประสิทธิภาพ ในการปฏิบัติงานตามหน้าที่ความรับผิดชอบ ให้แก่บุคลากรทุกระดับอย่างเป็นระบบอย่างต่อเนื่องและจริงจัง
	1.2 ความพึงพอใจของผู้มีส่วนได้ส่วนเสียที่มีต่อการให้บริการของมหาวิทยาลัย	ระดับ	≥3.51	≥3.51	≥3.51	≥3.51	≥3.51	2. พัฒนาระบบสารสนเทศเพื่อการบริหารและการจัดการศึกษาของมหาวิทยาลัย	- สำนักดิจิทัลเพื่อการศึกษา	7. โครงการพัฒนาระบบสารสนเทศเพื่อการบริหารและการจัดการศึกษาของมหาวิทยาลัยที่เชื่อมโยงกันทุกพื้นที่
2. มหาวิทยาลัยสามารถแสวงหาทรัพยากรและสามารถพัฒนาตนเองได้อย่างยั่งยืน	2.1 ร้อยละของเงินรายได้ที่เพิ่มขึ้นของมหาวิทยาลัยที่ได้จากการบริหารจัดการทรัพย์สินของมหาวิทยาลัย	ร้อยละ	5%	5%	5%	10%	3. พัฒนาระบบการจัดการทรัพย์สินให้เกิดมูลค่าเพิ่มอย่างมีประสิทธิภาพและประสิทธิผล	- สำนักบริหารและจัดการทรัพย์สิน - สถาบันวิจัยและพัฒนา	8. จัดทำแผนจัดหารายได้ของมหาวิทยาลัยในแต่ละพื้นที่ 9. สนับสนุนให้หน่วยงานจัดทำโครงการที่เป็นฝึกอบรม การวิจัยและการบริการเพื่อให้เกิดรายได้	





เป้าประสงค์	ตัวชี้วัด	หน่วยนับ	ค่าเป้าหมาย					กลยุทธ์	ผู้รับผิดชอบ	แผนงาน/โครงการ
			61	62	63	64	65			
3. การบริหารจัดการพื้นที่ของมหาวิทยาลัยมีประสิทธิภาพ	3.1 การบรรลุความสำเร็จในการดำเนินงานตามแผนแม่บทการพัฒนาพื้นที่ในทุกพื้นที่ของมหาวิทยาลัย	ร้อยละ	-	50	60	70	80	4. จัดทำแผนแม่บทการพัฒนาพื้นที่ของมหาวิทยาลัยตามบริบทของแต่ละพื้นที่ 5. ขยับเคลื่อน จัดหา และพัฒนาทรัพยากรทางการศึกษาตามแผนแม่บทที่วางไว้	- คณะ/วิทยาลัย - สำนักงานอธิการบดี	10. จัดทำแผนแม่บทการพัฒนาทรัพยากรทางการศึกษาพื้นที่ทั้ง 4 แห่ง ระยะ 5 ปี 10 ปี และ 20 ปี 11. เร่งรัดการดำเนินงานตามแผนการเคลื่อนย้ายการจัดการศึกษา Main campus ไปศูนย์แมริม 12. สร้างความร่วมมือกับภาคเอกชนและภาครัฐ ให้เข้ามามีส่วนร่วมในการพัฒนาพื้นที่ 4 แห่ง
	4. มหาวิทยาลัยมีระบบบริหารจัดการที่พร้อมสำหรับบริการดำเนินงานเพื่อการพัฒนาท้องถิ่น	4.1 จำนวนพื้นที่ หรือ ห้องถิ่นที่ได้รับการพัฒนาโดยการเข้าไปมีส่วนร่วมของมหาวิทยาลัย	แห่ง	9	9	11	11	13	6. พัฒนาระบบการบริหารจัดการของมหาวิทยาลัยให้พร้อมสำหรับบริการดำเนินงานเพื่อการพัฒนาท้องถิ่น	- คณะ/วิทยาลัย - สำนักงานอธิการบดี - สถาบันวิจัยและพัฒนา
	4.2 จำนวนเครือข่ายความร่วมมือภาครัฐ	แห่ง	1	2	3	4	5	7. พัฒนาเครือข่ายความร่วมมือระหว่างมหาวิทยาลัย ศิษย์เก่า และภาครัฐ		

# ส่วนที่ 5

**การบริหารแผน  
สู่การปฏิบัติ  
และการติดตามประเมินผล**



จากแผนยุทธศาสตร์มหาวิทยาลัยราชภัฏเชียงใหม่ ระยะ 5 ปี (พ.ศ. 2559 - 2563) ฉบับปรับปรุง ปี 2560 ที่ผ่านการพิจารณาอนุมัติจากสภามหาวิทยาลัย เพื่อหน่วยงานได้ดำเนินการจัดทำแผนกลยุทธ์ และแผนปฏิบัติการของแต่ละหน่วยงานที่สอดคล้องกับแผนมหาวิทยาลัย มหาวิทยาลัยจึงได้กำหนดแนวทางในการติดตามและประเมินผลการดำเนินงานตามแผนฯ เพื่อขับเคลื่อนการดำเนินงานตามแผนยุทธศาสตร์ มหาวิทยาลัยให้บรรลุเป้าหมายได้ตามแผนที่กำหนดไว้ต่อไป ดังนี้

## 1. กลไกในการบริหารแผนยุทธศาสตร์สู่การปฏิบัติ

ในการนำแผนยุทธศาสตร์ของมหาวิทยาลัยไปสู่การปฏิบัติและการติดตามประเมินผลนั้น มหาวิทยาลัยจะดำเนินการดังนี้

### 1.1 การนำไปสู่การปฏิบัติ

1) มหาวิทยาลัยมอบนโยบายให้ผู้บริหาร เป็นผู้รับผิดชอบหลักในแต่ละยุทธศาสตร์ กลยุทธ์ และตัวชี้วัด ให้เป็นแนวทางและสร้างความเข้าใจในการดำเนินงาน และเน้นการดำเนินงานที่มีส่วนร่วมของบุคลากรทุกฝ่ายโดยแต่งตั้งคณะกรรมการดำเนินงานตามแผนยุทธศาสตร์ของมหาวิทยาลัย

2) มหาวิทยาลัยมอบนโยบายให้ทุกหน่วยงาน เป็นผู้รับผิดชอบร่วมในแต่ละประเด็นยุทธศาสตร์ พร้อมทั้งให้หน่วยงานดำเนินงานภายใต้ยุทธศาสตร์และเป้าประสงค์เดียวกัน และการอนุมัติงบประมาณเพื่อดำเนินการโครงการต่าง ๆ จะต้องเป็นกิจกรรม/โครงการที่สนับสนุนให้กลยุทธ์ต่าง ๆ ของมหาวิทยาลัยดำเนินไปสู่ความสำเร็จ

3) แผนยุทธศาสตร์ของมหาวิทยาลัยได้กำหนดตัวชี้วัดของการดำเนินงานอย่างชัดเจนเพื่อการติดตามผล เมื่อคณะและหน่วยงานเสนอกิจกรรม/โครงการและผ่านการอนุมัติแล้ว กองนโยบายและแผนจะบรรจุกิจกรรม/โครงการเหล่านั้น ในแผนปฏิบัติการในแต่ละประเด็นยุทธศาสตร์ของมหาวิทยาลัย เพื่อการติดตามผลการดำเนินงานต่อไป

4) เมื่อหน่วยงานได้รับอนุมัติกิจกรรม/โครงการของหน่วยงานแล้วให้หน่วยงานจัดทำแผนปฏิบัติการประจำปีของหน่วยงานที่สอดคล้องกับแผนยุทธศาสตร์ของมหาวิทยาลัยและมีการผลักดันและเร่งรัดให้การดำเนินงานตามกิจกรรม/โครงการต่าง ๆ บรรลุตามวัตถุประสงค์

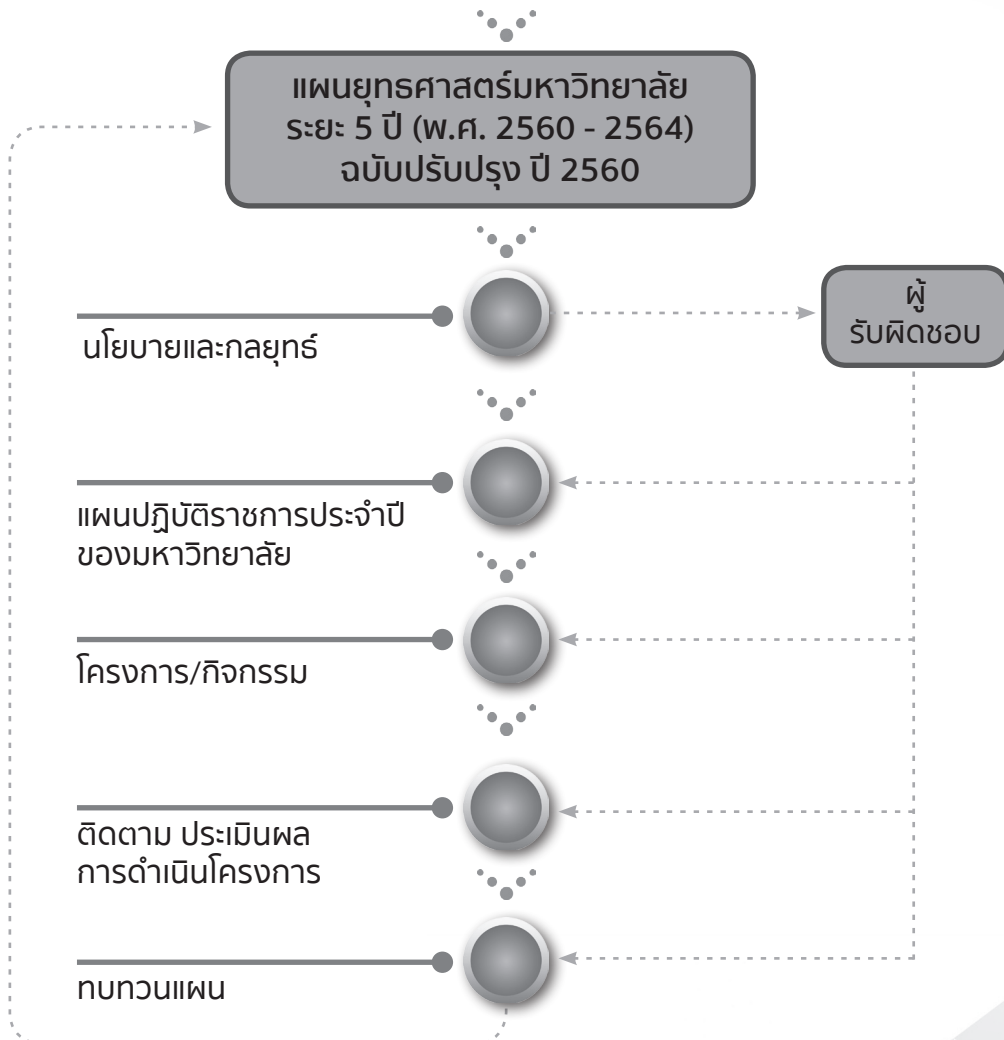
5) ให้หน่วยงานรายงานผลการดำเนินงานตามตัวชี้วัดของโครงการตามที่ปรากฏในแผนปฏิบัติการประจำปีของมหาวิทยาลัยและตัวชี้วัดของแผนยุทธศาสตร์ที่เกี่ยวข้อง พร้อมทั้งรายงานผลการดำเนินงานต่อมหาวิทยาลัย ปีละ 2 ครั้ง ทั้งนี้ให้รายงานผลการดำเนินงานภายใน 30 วัน หลังจกสิ้นสุดไตรมาสที่ 2 และสิ้นสุตปีงบประมาณ

6) ให้ผู้บริหารที่เป็นผู้รับผิดชอบหลักในแต่ละประเด็นยุทธศาสตร์ กำกับ ติดตามการดำเนินงานตามประเด็นยุทธศาสตร์ พร้อมทั้งสรุปประเด็นปัญหาและอุปสรรคต่าง ๆ ในการดำเนินงานต่อมหาวิทยาลัย ทั้งนี้เพื่อรายงานต่อกรรมการบริหารมหาวิทยาลัยและสภามหาวิทยาลัยต่อไป

## 1.2 แผนภูมิแสดงการนำยุทธศาสตร์มหาวิทยาลัยสู่การปฏิบัติ



เป็นมหาวิทยาลัยชั้นนำระดับประเทศ ในการพัฒนาท้องถิ่นที่มุ่งเน้นการผลิต  
และพัฒนาคู





## 2. การติดตามประเมินผล

มหาวิทยาลัยแต่งตั้งคณะกรรมการติดตามผลการดำเนินงานตามแผนปฏิบัติการประจำปีของมหาวิทยาลัย เพื่อติดตามประเมินผลการดำเนินงานของคณะและหน่วยงานเป็นการรวบรวมและวิเคราะห์ข้อมูลทั้งในเชิงปริมาณและคุณภาพ เพื่อประเมินว่าคณะและหน่วยงานสามารถดำเนินการได้บรรลุตามเป้าหมายที่ตั้งไว้หรือไม่ ผลจากการดำเนินงานนั้นสนับสนุนให้บรรลุเป้าประสงค์ของแผนยุทธศาสตร์มากน้อยเพียงใด ข้อมูลที่ได้จากการติดตามประเมินผลจะเสนอต่อมหาวิทยาลัยเพื่อรายงานให้ทราบถึงปัญหาในการปฏิบัติงานและใช้เป็นข้อมูลปรับปรุงวิธีการดำเนินงาน หรือเพื่อปรับเปลี่ยนเป้าหมาย/กิจกรรมให้เหมาะสมสอดคล้องกับทรัพยากรและบริบทที่เปลี่ยนแปลงรวมทั้งเป็นข้อมูลเพื่อกำหนดนโยบายและแนวทางในการบริหารต่อไปพัฒนาและส่งเสริมความเข้มแข็งของชุมชน รวมทั้งมีส่วนร่วมในการจัดการ การบำรุง รักษาและการใช้ประโยชน์จากทรัพยากรธรรมชาติและสิ่งแวดล้อมอย่างสมดุลและยั่งยืน



# ภาคผนวก

## ภาคผนวก ก

รายชื่อผู้เข้าร่วมประชุมสัมมนาเชิงปฏิบัติการ  
เพื่อ “ทบทวนแผนยุทธศาสตร์มหาวิทยาลัย  
ราชภัฏเชียงใหม่ ระยะ 5 ปี (พ.ศ. 2559- 2563)”  
ประจำปี 2560 ครั้งที่ 1  
ตามคำสั่งมหาวิทยาลัยราชภัฏเชียงใหม่ที่  
1515/2560



# คำสั่งมหาวิทยาลัยราชภัฏเชียงใหม่ ที่ ๑๕๑๕ / ๒๕๖๐ เรื่อง ให้นำบุคลากรเดินทางไปราชการ

ด้วยมหาวิทยาลัยราชภัฏเชียงใหม่ มีข้อราชการให้นำบุคลากรในสังกัด ผู้มีนามต่อไปนี้ เดินทางไปราชการเพื่อเข้าร่วมประชุมสัมมนาเชิงปฏิบัติการเพื่อทบทวนแผนยุทธศาสตร์มหาวิทยาลัยราชภัฏเชียงใหม่ ระยะ ๕ ปี (พ.ศ. ๒๕๕๙ - ๒๕๖๓) ประจำปี ๒๕๖๐ ระหว่างวันที่ ๖ - ๗ พฤษภาคม ๒๕๖๐ ณ อัลไพน์ กอล์ฟ รีสอร์ท อำเภอสันกำแพง จังหวัดเชียงใหม่ โดยเบิกค่าใช้จ่ายจากงบประมาณโครงการประชุมสัมมนาเชิงปฏิบัติการเพื่อทบทวนแผนยุทธศาสตร์มหาวิทยาลัยราชภัฏเชียงใหม่ ระยะ ๕ ปี (พ.ศ. ๒๕๕๙-๒๕๖๓) ประจำปี ๒๕๖๐

๑. อาจารย์ ดร.ณนัต บุญชัย	รักษาราชการแทนอธิการบดี
๒. ผู้ช่วยศาสตราจารย์ ดร.อรพินทร์ ศิริบุญมา	รองอธิการบดี
๓. รองศาสตราจารย์ น.สพ.ศุภชัย ศรีวิวงศ์	รองอธิการบดี
๔. ผู้ช่วยศาสตราจารย์สุกัญญา คำนวนสกุณี	รองอธิการบดี
๕. ผู้ช่วยศาสตราจารย์พรพิมล วงศ์สุข	รองอธิการบดี
๖. ผู้ช่วยศาสตราจารย์ ดร.สมบัติ สิงฆราช	รองอธิการบดี
๗. ผู้ช่วยศาสตราจารย์ ดร.กัลทิมา พิชัย	รองอธิการบดี
๘. อาจารย์ ดร.ณัฐพร จักรวิเชียร	ผู้ช่วยอธิการบดี
๙. อาจารย์ ดร.ขวัญใจ กิจชาลารัตน์	ผู้ช่วยอธิการบดี
๑๐. ผู้ช่วยศาสตราจารย์ ดร.ปทมนต์ นาคนิษฐนนต์	ผู้ช่วยอธิการบดี
๑๑. รองศาสตราจารย์ ว่าที่ร้อยตรีสกล แก้วศิริ	คณบดีคณะครุศาสตร์
๑๒. อาจารย์ ว่าที่เรือตรีอภิสิทธิ์ ชัยมั่ง	รองคณบดีคณะครุศาสตร์
๑๓. อาจารย์สาโรช สะอาดเอี่ยม	รองคณบดีคณะครุศาสตร์
๑๔. อาจารย์ ดร.วชิรา เครือคำอ้าย	รองคณบดีคณะครุศาสตร์
๑๕. อาจารย์ ดร.ศศิธร อินต๋อน	หัวหน้าภาควิชาหลักสูตรและการสอน
๑๖. อาจารย์ดวงใจ เนตรตระกูล	หัวหน้าภาควิชาการศึกษาปฐมวัย
๑๗. ผู้ช่วยศาสตราจารย์ ดร.ศศิพินต์ สุขบุญพันธ์	หัวหน้าภาควิชาการศึกษาพิเศษ
๑๘. อาจารย์ ดร.บุญเลิศ คำปัน	หัวหน้าภาควิชาจิตวิทยา
๑๙. อาจารย์สาโรช สะอาดเอี่ยม	หัวหน้าภาควิชาเทคนิคการศึกษา
๒๐. รองศาสตราจารย์ประวดี พันผาสุก	หัวหน้าภาควิชาเทคนิคการศึกษา (แทน)
๒๑. อาจารย์ปริญญา สำราญบำรุง	หัวหน้าภาควิชาพลศึกษาและนันทนาการ



๒๒. นายสันห์ธนะชัย ไชยลังการ
๒๓. อาจารย์ ดร.กฤษณา บุญชม
๒๔. นางสาวรัชฎาพรรณ ธรรมธิ
๒๕. อาจารย์ ดร.ปภากร สุทธิภาศิลป์
๒๖. อาจารย์เบญจมาศ สันต์สวัสดิ์
๒๗. อาจารย์นริศรา วิชิต
๒๘. ผู้ช่วยศาสตราจารย์บัญชา อินทะกุล
๒๙. อาจารย์ธิดารัตน์ หน่อสุวรรณ
๓๐. นางธัญวรรณ ศรีเดชะกุล
๓๑. ผู้ช่วยศาสตราจารย์ ดร.มานิชย์ นवलสระ
๓๒. อาจารย์ ดร.กิติญา ชูวิทย์เจริญกิจ
๓๓. อาจารย์ ดร.สุโข เสมมหาศักดิ์
๓๔. อาจารย์ไกรลาส จิตรกุล
๓๕. อาจารย์พงศ์ฉัตร พัสอ่อง
๓๖. อาจารย์เมษา มหารรรณ
๓๗. ผู้ช่วยศาสตราจารย์ ดร.สิทธิชัย สาเอี่ยม
๓๘. อาจารย์เมธินี ตัญสา
๓๙. อาจารย์เอกพงศ์ สุริยงค์
๔๐. อาจารย์สุรชาติ พุทธิมา
๔๑. อาจารย์สุรสิงห์ แสงโสด
๔๒. อาจารย์วรวิทย์ ศุภวิมุติ
๔๓. อาจารย์ ดร.จตุพร เสถียรคง
๔๔. อาจารย์นิมิต วุฒิอินทร์
๔๕. อาจารย์วรพล วัฒนเหลือองอรุณ
๔๖. อาจารย์จักรินรัฐ นิยมคำ
๔๗. นางสาวพัทตร์พิมล สมบัติใหม่
- หัวหน้าสำนักงานคนบตี
- รองผู้อำนวยการโรงเรียนสาธิต  
มหาวิทยาลัยราชภัฏเชียงใหม่
- หัวหน้างานสำนักงานโรงเรียนสาธิต  
มหาวิทยาลัยราชภัฏเชียงใหม่
- คนบตีคณะเทคโนโลยีการเกษตร
- รองคนบตีคณะเทคโนโลยีการเกษตร
- รองคนบตีคณะเทคโนโลยีการเกษตร
- หัวหน้าภาควิชาเทคโนโลยีและพัฒนา  
การเกษตร
- หัวหน้าภาควิชาอุตสาหกรรมเกษตร
- รักษาการในตำแหน่งหัวหน้าสำนักงาน  
คนบตี คณะเทคโนโลยีการเกษตร
- คนบตีคณะมนุษยศาสตร์และสังคมศาสตร์
- รองคนบตีคณะมนุษยศาสตร์  
และสังคมศาสตร์
- รองคนบตีคณะมนุษยศาสตร์  
และสังคมศาสตร์
- รองคนบตีคณะมนุษยศาสตร์  
และสังคมศาสตร์
- หัวหน้าภาควิชาภาษาไทย
- หัวหน้าภาควิชาภาษาตะวันออก
- หัวหน้าภาควิชาภาษาตะวันตก
- หัวหน้าภาควิชาดนตรีและศิลปะการแสดง
- หัวหน้าภาควิชาศิลปกรรม
- หัวหน้าภาควิชาสารสนเทศศาสตร์
- หัวหน้าภาควิชาการพัฒนาชุมชน
- หัวหน้าภาควิชาภูมิศาสตร์
- หัวหน้าภาควิชารัฐประศาสนศาสตร์
- หัวหน้าภาควิชานิติศาสตร์
- หัวหน้าภาควิชาการท่องเที่ยวและ  
การโรงแรม
- หัวหน้าภาควิชาสังคมและวัฒนธรรมศึกษา
- รักษาการในตำแหน่งหัวหน้าสำนักงานคนบตี  
คณะมนุษยศาสตร์และสังคมศาสตร์




๔๘. ผู้ช่วยศาสตราจารย์เดชวิทย์ นิลวรรณ
๔๙. รองศาสตราจารย์ ดร.วาริพิน มงคลสมัย
๕๐. ผู้ช่วยศาสตราจารย์รัชชัย บุญมี
๕๑. อาจารย์ ดร.อรกัญญา กาญจนธรรากุล
๕๒. รองศาสตราจารย์พีไล เลิศพงศ์พิรุฬห์
๕๓. อาจารย์พรณรัตน์ บุญกว้าง
๕๔. อาจารย์เยาวลักษณ์ วงษ์ประภารัตน์
๕๕. อาจารย์ ดร.รัฐ ใจรักษ์
๕๖. อาจารย์ชุลีกาญจน์ ไชยเมืองดี
๕๗. ผู้ช่วยศาสตราจารย์ศิริสา สอนศรี
๕๘. นางสุนีย์ ทองอินทร์
๕๙. ผู้ช่วยศาสตราจารย์สุรศักดิ์ นุ่มมีศรี
๖๐. อาจารย์ ดร.วิมลรัตน์ พจน์ไทรทิพย์
๖๑. อาจารย์กาญจนา ชติทะจักร์
๖๒. อาจารย์ ดร.เพ็ญศรี ประมุขกุล
๖๓. อาจารย์ ดร.ชาญ ยอดละ
๖๔. อาจารย์ ดร.ฉัตรชัย เครืออินทร์
๖๕. อาจารย์ ดร.นภารัตน์ จิวาลักษณ์
๖๖. อาจารย์ ดร.วัชรวิทย์ หาญเมืองใจ
๖๗. ผู้ช่วยศาสตราจารย์ ดร.บุรพา สิงหา
๖๘. ผู้ช่วยศาสตราจารย์ ดร.สามารถ ใจเตี้ย
๖๙. อาจารย์ศิริจันทร์ อุปาละ
๗๐. อาจารย์ ดร.ปมณฑา ภูมาศ
๗๑. อาจารย์ภาณุวัฒน์ สุวรรณกุล
๗๒. นางกนกวรรณ พวงลังกา
๗๓. อาจารย์วินัย ไชยวงศ์ญาติ
๗๔. อาจารย์ประสิทธิ์ นิมนบุญมา
๗๕. อาจารย์ไชยเชิด ไชยนันท์
๗๖. อาจารย์พุทธชาติ ยมกิจ
๗๗. อาจารย์ ดร.รุ่งทิวา มูลสถาน
๗๘. อาจารย์พงศ์กรณ์ ทิพย์ปัญญา
๗๙. นางสาวทิพย์ยุภา อุดมใหม่
๘๐. ผู้ช่วยศาสตราจารย์ ดร.กมลณัฐ พลวัน

- คณบดีคณะวิทยาการจัดการ
- รองคณบดีคณะวิทยาการจัดการ
- รองคณบดีคณะวิทยาการจัดการ
- รองคณบดีคณะวิทยาการจัดการ
- หัวหน้าภาควิชาเศรษฐศาสตร์
- หัวหน้าภาควิชาการตลาด
- หัวหน้าภาควิชาบริหารธุรกิจ
- หัวหน้าภาควิชาคอมพิวเตอร์ธุรกิจ
- หัวหน้าภาควิชาการบัญชีและการเงิน
- หัวหน้าภาควิชานิเทศศาสตร์
- หัวหน้าสำนักงานคณบดี คณะวิทยาการจัดการ
- คณบดีคณะวิทยาศาสตร์และเทคโนโลยี
- รองคณบดีคณะวิทยาศาสตร์และเทคโนโลยี
- รองคณบดีคณะวิทยาศาสตร์และเทคโนโลยี
- รองคณบดีคณะวิทยาศาสตร์และเทคโนโลยี
- รองคณบดีคณะวิทยาศาสตร์และเทคโนโลยี
- หัวหน้าภาควิชาฟิสิกส์และวิทยาศาสตร์ทั่วไป
- หัวหน้าภาควิชาเคมี
- หัวหน้าภาควิชาชีววิทยา
- หัวหน้าภาควิชาคณิตศาสตร์และสถิติ
- หัวหน้าภาควิชาสาธารณสุขศาสตร์
- หัวหน้าภาควิชาคหกรรมศาสตร์
- หัวหน้าภาควิชาวิทยาศาสตร์สิ่งแวดล้อม
- หัวหน้าภาควิชาคอมพิวเตอร์
- หัวหน้าสำนักงานคณบดีคณะวิทยาศาสตร์และเทคโนโลยี
- คณบดีวิทยาลัยแม่ฮ่องสอน
- รองคณบดีวิทยาลัยแม่ฮ่องสอน
- รองคณบดีวิทยาลัยแม่ฮ่องสอน
- รองคณบดีวิทยาลัยแม่ฮ่องสอน
- หัวหน้าภาควิชาสังคมศาสตร์
- หัวหน้าภาควิชาวิทยาศาสตร์
- รักษาการในตำแหน่งหัวหน้าสำนักงานคณบดี
- วิทยาลัยแม่ฮ่องสอน
- คณบดีบัณฑิตวิทยาลัย

๘๑. อาจารย์ ว่าที่ร้อยเอก ดร.ขจร ตรีโสภณการ รองคณบดีบัณฑิตวิทยาลัย
๘๒. นางวิไลพัทธ์ จริงไธสง หัวหน้าสำนักงานคณบดีบัณฑิตวิทยาลัย
๘๓. ผู้ช่วยศาสตราจารย์ ดร.อนุวัติ ศรีแก้ว คณบดีวิทยาลัยนานาชาติ
๘๔. อาจารย์พูนรัตน์ แสงหนุ่ม รองคณบดีวิทยาลัยนานาชาติ
๘๕. อาจารย์วีระยุทธ เศรษฐเสถียร รองคณบดีวิทยาลัยนานาชาติ
๘๖. อาจารย์ภูสัสซี กันทะบุผา รองคณบดีวิทยาลัยนานาชาติ
๘๗. อาจารย์กมลวัน สังสีแก้ว วิชาการในตำแหน่งหัวหน้าภาควิชาภาษา และการสื่อสารเชิงสร้างสรรค์
๘๘. อาจารย์จิตติคุณ นิยมสิริ วิชาการในตำแหน่งหัวหน้าภาควิชาการ จัดการธุรกิจเชิงนวัตกรรม
๘๙. อาจารย์ตุลยนุสรณ์ สุภาษา หัวหน้าสำนักงานคณบดีวิทยาลัยนานาชาติ
๙๐. อาจารย์ ดร.วรจิตต์ เศรษฐพรศักดิ์ คณบดีวิทยาลัยพัฒนาเศรษฐกิจและเทคโนโลยี ชุมชนแห่งเอเชีย
๙๑. อาจารย์ ดร.ณัฐิยา ตันตรานนท์ รองคณบดีวิทยาลัยพัฒนาเศรษฐกิจและ เทคโนโลยีชุมชนแห่งเอเชีย
๙๒. อาจารย์ ดร.บังอร ฉัตรรุ่งเรือง ผู้อำนวยการสถาบันวิจัยและพัฒนา
๙๓. อาจารย์ ดร.รัชพล สัมพุทธานนท์ รองผู้อำนวยการสถาบันวิจัยและพัฒนา
๙๔. นางสาวนภัสนันท์ ชัยภักดี หัวหน้าสำนักงานคณบดีสถาบันวิจัยและพัฒนา
๙๕. ผู้ช่วยศาสตราจารย์ ดร.ชาติรี มณีโกศล ผู้อำนวยการสำนักทะเบียนและประมวลผล
๙๖. ผู้ช่วยศาสตราจารย์เกษรา ปัญญา รองผู้อำนวยการสำนักทะเบียนและประมวลผล
๙๗. อาจารย์วัลย์พร ทองหยอด รองผู้อำนวยการสำนักทะเบียนและประมวลผล
๙๘. นางเสาร์คำ เมืองแก้ว รองผู้อำนวยการสำนักทะเบียนและประมวลผล
๙๙. นางพัชรินทร์ เอ็ดเวิร์ด วิชาการในตำแหน่งหัวหน้าสำนักงานสำนัก ทะเบียนและประมวลผล
๑๐๐. ผู้ช่วยศาสตราจารย์สุชานาฏ สิตานุรักษ์ ผู้อำนวยการสำนักศิลปะและวัฒนธรรม
๑๐๑. อาจารย์ฉันทนา ศศิธรรามาศ รองผู้อำนวยการสำนักศิลปะและวัฒนธรรม
๑๐๒. นางสาวดารารัตน์ ศิริลาภา หัวหน้าสำนักงานสำนักศิลปะและวัฒนธรรม
๑๐๓. อาจารย์ ดร.สุทธินันท์ ชื่นชม ผู้อำนวยการสำนักหอสมุด
๑๐๔. อาจารย์ ดร.วาสนา สันติธีรากุล รองผู้อำนวยการสำนักหอสมุด
๑๐๕. อาจารย์ชโรชนีชัย ชัยมินทร์ รองผู้อำนวยการสำนักหอสมุด
๑๐๖. อาจารย์อำนาจ โกวรรณ ผู้อำนวยการสำนักดิจิทัลเพื่อการศึกษา
๑๐๗. อาจารย์ ดร.กัลยา ใจรักษ์ รองผู้อำนวยการสำนักดิจิทัลเพื่อการศึกษา
๑๐๘. อาจารย์ทิวาลัย ตะการ รองผู้อำนวยการสำนักดิจิทัลเพื่อการศึกษา
๑๐๙. นายมารุต เปี่ยมเกต รองผู้อำนวยการสำนักดิจิทัลเพื่อการศึกษา
๑๑๐. นางศิริเพ็ญ ผ่อนจตุรัส ผู้อำนวยการกองกลาง

- |   |  |
|---|--|
| ๑๑๑. นางสาวสุนี พนนันตา                   | ผู้อำนวยการกองคลัง   |
| ๑๑๒. นายสยาม กันหาลิลลา                   | รักษาการในตำแหน่งผู้อำนวยการกองพัฒนา<br>นักศึกษา                         |
| ๑๑๓. นางสาวกมลรัตน์ แสนใจงาม              | ผู้อำนวยการกองบริหารงานบุคคล   |
| ๑๑๔. นายคณิ่ง กาบกันทะ                    | ผู้อำนวยการกองอาคารสถานที่   |
| ๑๑๕. นางประไพ ปรีชา                       | รักษาการในตำแหน่งผู้อำนวยการกอง<br>นโยบายและแผน                          |
| ๑๑๖. นางสาววิลาวัลย์ หน่อคำศักดิ์         | หัวหน้างานแผนยุทธศาสตร์  |
| ๑๑๗. นางสาวบุญรักษ์ กฤษวงษ์               | นักวิเคราะห์นโยบายและแผน   |
| ๑๑๘. นายอาษา ใจแก้ว                       | นักวิเคราะห์นโยบายและแผน   |
| ๑๑๙. นางศุภรพีรา ทาอินตะ                  | หัวหน้างานบริหารทั่วไปและสารสนเทศ  |
| ๑๒๐. นางสาวณัฐชา นวลคำมา                  | นักวิเคราะห์นโยบายและแผน   |
| ๑๒๑. นางสาวศศิวิมล วรพันธุ์               | นักวิเคราะห์นโยบายและแผน   |
| ๑๒๒. นางสาวปอลินี นัยนา                   | นักวิชาการคอมพิวเตอร์  |
| ๑๒๓. ผู้ช่วยศาสตราจารย์พุทธมน สุวรรณอาสน์ | ผู้อำนวยการสำนักงานตรวจสอบภายใน  |
| ๑๒๔. นายนราธิป ปากหวาน                    | ผู้อำนวยการสำนักงานสำนักงานสภา<br>มหาวิทยาลัย                            |
| ๑๒๕. ผู้ช่วยศาสตราจารย์อรรถ อัจฉริยมนต์วี | ผู้อำนวยการสำนักงานสำนักงานมาตรฐาน<br>และประกันคุณภาพการศึกษา            |
| ๑๒๖. อาจารย์ ดร.ปวีณา โฉมสีโต             | ผู้อำนวยการสำนักงานสำนักงานวิเทศสัมพันธ์                                 |
| ๑๒๗. นางสาวอรวรารัตน์ สุนิพัฒน์           | รักษาการในตำแหน่งผู้อำนวยการสำนักงาน<br>บริหารและจัดการทรัพย์สิน         |
| ๑๒๘. อาจารย์สุรสิงห์ แสงไสต               | รักษาราชการแทนผู้อำนวยการสำนักงาน<br>จัดการศึกษาทั่วไปและศิลปวิทยาศาสตร์ |
| ๑๒๙. ผู้ช่วยศาสตราจารย์ ดร.ศักราช พ้าขาว  | ประธานสภาคณาจารย์และข้าราชการ  |

สั่ง ณ วันที่ ๖ พฤษภาคม พ.ศ. ๒๕๖๐



(อาจารย์ ดร.ถนัด บุญชัย)

รักษาราชการแทนอธิการบดีมหาวิทยาลัยราชภัฏเชียงใหม่

# ภาคผนวก ข

รายชื่อผู้เข้าร่วมประชุมสัมมนาเชิงปฏิบัติการ  
เพื่อ “ทบทวนและสังเคราะห์แผนยุทธศาสตร์  
มหาวิทยาลัยราชภัฏเชียงใหม่ (พ.ศ. 2559-2563)”  
ประจำปี 2560 ครั้งที่ 2  
ตามคำสั่งมหาวิทยาลัยราชภัฏเชียงใหม่ ที่ 2685/2560



# คำสั่งมหาวิทยาลัยราชภัฏเชียงใหม่ ที่ ๒๙๘๕/๒๕๖๐ เรื่อง ให้บุคลากรเดินทางไปราชการ

ด้วยมหาวิทยาลัยราชภัฏเชียงใหม่ มีข้อราชการให้บุคลากรในสังกัด ผู้มีนามต่อไปนี้ เดินทางไปราชการเพื่อเข้าร่วมโครงการประชุมสัมมนาเชิงปฏิบัติการเพื่อ “ทบทวนและสังเคราะห์แผนยุทธศาสตร์มหาวิทยาลัยราชภัฏเชียงใหม่ ระยะ ๕ ปี (พ.ศ. ๒๕๕๙-๒๕๖๓) ประจำปี ๒๕๖๐” ครั้งที่ ๒ และศึกษาดูงาน มหาวิทยาลัยราชภัฏอุดรธานี สามพร้าว ระหว่างวันที่ ๑๗-๒๐ สิงหาคม ๒๕๖๐ ณ จังหวัดอุดรธานี โดยเบิกค่าใช้จ่ายจากงบประมาณเงินรายได้ โครงการสัมมนาเชิงปฏิบัติการคณะผู้บริหารทุกระดับ เพื่อทบทวน ยุทธศาสตร์มหาวิทยาลัยราชภัฏเชียงใหม่ ระยะ ๕ ปี (พ.ศ. ๒๕๕๙ - ๒๕๖๓) ประจำปีงบประมาณ พ.ศ. ๒๕๖๐ รหัสเบิกจ่าย ๒๐๒๒๐๗๑๖๐๑๒๑ และงบประมาณเงินรายได้ โครงการสัมมนาเชิงปฏิบัติการคณะผู้บริหารของมหาวิทยาลัยและคณะกรรมการกลางในภาพรวมของมหาวิทยาลัย ประจำปีงบประมาณ พ.ศ. ๒๕๖๐ รหัสเบิกจ่าย ๒๐๒๒๐๗๑๕๐๑๒๑ และเดินทางไป – กลับโดยเครื่องบิน

- |  |   |
|--|---|
| ๑. ผู้ช่วยศาสตราจารย์พรพิมล วงศ์สุข            | รักษาราชการแทนอธิการบดี                 |
| ๒. อาจารย์ ดร.ณัด บุญชัย                       | รองอธิการบดี                            |
| ๓. ผู้ช่วยศาสตราจารย์ ดร.สมบัติ สิงฆราช        | รองอธิการบดี                            |
| ๔. ผู้ช่วยศาสตราจารย์ ดร.ชาตรี มณีโกศล         | รองอธิการบดี                            |
| ๕. ผู้ช่วยศาสตราจารย์ ดร.ปทุมรัตน์ นาคนิษฐนนต์ | รองอธิการบดี                            |
| ๖. อาจารย์ ดร.ณัฐพร จักรวิเชียร                | ผู้ช่วยอธิการบดี                        |
| ๗. ผู้ช่วยศาสตราจารย์ นครินทร์ พรภิไล          | ผู้ช่วยอธิการบดี                        |
| ๘. อาจารย์ ดร.ศิริมาศ โกศลย์พิพัฒน์            | ผู้ช่วยอธิการบดี                        |
| ๙. รองศาสตราจารย์ ว่าที่ ร.ต.สกล แก้วศิริ      | คณบดีคณะครุศาสตร์                       |
| ๑๐. ผู้ช่วยศาสตราจารย์เยี่ยมลักษณ์ อุดการ      | ผู้อำนวยการโรงเรียนสาธิตฯ               |
| ๑๑. อาจารย์ ดร.ปภากร สุทธิภาศิลป์              | คณบดีคณะเทคโนโลยีการเกษตร               |
| ๑๒. ผู้ช่วยศาสตราจารย์เดชวิทย์ นิลวรรณ         | คณบดีคณะวิทยาการจัดการ                  |
| ๑๓. ผู้ช่วยศาสตราจารย์สุรศักดิ์ นุ่มมีศรี      | คณบดีคณะวิทยาศาสตร์และเทคโนโลยี         |
| ๑๔. อาจารย์วินัย ไชยวงศ์ญาติ                   | คณบดีวิทยาลัยแม่ฮ่องสอน                 |
| ๑๕. ผู้ช่วยศาสตราจารย์ ดร.กมลณัฐ พลวัน         | คณบดีบัณฑิตวิทยาลัย                     |
| ๑๖. ผู้ช่วยศาสตราจารย์ ดร.อนุวัติ ศรีแก้ว      | คณบดีวิทยาลัยนานาชาติ                   |
| ๑๗. อาจารย์ ดร.วรจิตต์ เศรษฐพรศักดิ์           | คณบดีวิทยาลัยพัฒนาเศรษฐกิจและเทคโนโลยีฯ |

๑๘. อาจารย์ ดร.บั้งอร ฉัตรรุ่งเรือง
๑๙. ผู้ช่วยศาสตราจารย์เกษรา ปัญญา
๒๐. ผู้ช่วยศาสตราจารย์สุชานาฏ สีตานุรักษ์
๒๑. อาจารย์ ดร.สุทธินันท์ ชื่นชม
๒๒. อาจารย์อำนาจ โกวรรณ
๒๓. นางศิริเพ็ญ ผ่องจตุรัส
๒๔. นางสุนี พันธ์ตา
๒๕. นางประไพ ปรีชา
  
๒๖. นายสยาม กันหาลิลา
  
๒๗. นางสาวกมลรัตน์ แสนใจงาม
๒๘. นายคะเนิง กาบกันทะ
๒๙. ผู้ช่วยศาสตราจารย์พุทธมน สุวรรณอาสน์
๓๐. นายนราธิป ปากหวาน
๓๑. ผู้ช่วยศาสตราจารย์อัถต์ อัจฉริยมมนตรี
๓๒. อาจารย์ ดร.ปวีณา โฆสิตโต
๓๓. นางสาวอรรวารัศม์ สุนิพัฒน์
  
๓๔. นายเกษตร ทาอินตะ
  
๓๕. อาจารย์ ว่าที่ร้อยตรี ดร.เกียรติชัย สายตาคำ
๓๖. นางสุพินยา โพธิ์นาค
๓๗. นางสาวภักจิรา เรืองสกุล
๓๘. นางสาววิลาวัลย์ หนองคำศักดิ์
๓๙. นางสาวบุญรักษ์ กฤษวงษ์
๔๐. นางสาวศศิวิมล วรพันธุ์

- ผู้อำนวยการสถาบันวิจัยและพัฒนา
- รองผู้อำนวยการสำนักทะเบียนฯ
- ผู้อำนวยการสำนักศิลปะและวัฒนธรรม
- ผู้อำนวยการสำนักหอสมุด
- ผู้อำนวยการสำนักดิจิทัลเพื่อการศึกษา
- ผู้อำนวยการกองกลาง
- ผู้อำนวยการกองคลัง
- รักษาการในตำแหน่งผู้อำนวยการ  
กองนโยบายและแผน
- รักษาการในตำแหน่งผู้อำนวยการ  
กองพัฒนานักศึกษา
- ผู้อำนวยการกองบริหารงานบุคคล
- ผู้อำนวยการกองอาคารสถานที่
- ผู้อำนวยการสำนักงานตรวจสอบภายใน
- ผู้อำนวยการสำนักงานสภามหาวิทยาลัย
- ผู้อำนวยการสำนักงานมาตรฐานฯ
- ผู้อำนวยการสำนักงานวิเทศสัมพันธ์
- รักษาการในตำแหน่งผู้อำนวยการ  
สำนักงานบริหารจัดการทรัพย์สิน
- รักษาการในตำแหน่งผู้อำนวยการ  
สำนักงานบริหารศูนย์แม่ริม
- ผู้อำนวยการศูนย์ภาษา
- เลขานุการ
- เลขานุการ
- หัวหน้างานแผนยุทธศาสตร์
- นักวิเคราะห์นโยบายและแผน
- นักวิเคราะห์นโยบายและแผน

สั่ง ณ วันที่ ๔ สิงหาคม พ.ศ. ๒๕๖๐

*พรพิมล*

(ผู้ช่วยศาสตราจารย์พรพิมล วงศ์สุข)

รักษาราชการแทนอธิการบดีมหาวิทยาลัยราชภัฏเชียงใหม่

## คณะผู้จัดทำ

### ที่ปรึกษา

- ผศ. ดร.ชาตรี มณีโกศล
- อาจารย์ ดร.ถนัด บุญชัย
- นางประไพ ปรีชา

รักษาราชการแทนอธิการบดี

รองอธิการบดี

รักษาการในตำแหน่งผู้อำนวยการกองนโยบายและแผน

### จัดทำรูปเล่ม

- นางสาววิลาวัลย์ หน่อคำศักดิ์
- นางสาวศศิวิมล วรพันธุ์

หัวหน้างานแผนยุทธศาสตร์

นักวิเคราะห์นโยบายและแผน