



ข่าวประชาสัมพันธ์

กองนโยบายและแผน

สำนักงานอธิการบดี มหาวิทยาลัยราชภัฏเชียงใหม่



งานบริหารทั่วไปและสารสนเทศ



0 5388 5370



0 5388 5370

ปีที่ 5 ฉบับที่ 1 วันที่ 4 มิถุนายน 2563



ปฏิทินการจัดทำงบประมาณ
รายจ่ายประจำปีงบประมาณ
พ.ศ. 2564

2

ต้นทุนผลผลิต ประจำปี
งบประมาณ พ.ศ. 2562

3

ประกาศคณะกรรมการกองทุน
เพื่อการบริหารงบประมาณ
หอพักนักศึกษา พ.ศ. 2563

4

ระบบติดตามและประเมินผล
แห่งชาติ (eMENSCR)

5

แผนบริหารความเสี่ยง
มหาวิทยาลัยราชภัฏเชียงใหม่
ประจำปีงบประมาณ พ.ศ. 2563

6

กิจกรรมชาว กนผ.

7



สวัสดีค่ะท่านผู้อ่านทุกท่าน กลับมาพบกับทุกท่านอีกครั้งกับข่าวประชาสัมพันธ์กองนโยบายและแผน สำนักงานอธิการบดี ฉบับที่ 1 ประจำเดือน มิถุนายน 2563 กับข่าวสารความเคลื่อนไหวต่าง ๆ ของกองนโยบายและแผน ในช่วงเหตุการณ์ระบาดของไวรัสโคโรนา Covid-19 ในช่วงเดือน มี.ค. – พ.ค. 63 ที่ผ่านมา และขณะนี้ก็เวียนมาถึงวงรอบของการจัดทำงบประมาณรายจ่ายประจำปีงบประมาณ พ.ศ. 2564 กองนโยบายและแผนจึงได้จัดทำปฏิทินงบประมาณรายจ่ายประจำปีงบประมาณ เพื่อให้การจัดทำงบประมาณเป็นไปด้วยความเรียบร้อย นอกจากนี้เราได้มีการจัดทำต้นทุนผลผลิตของมหาวิทยาลัยราชภัฏเชียงใหม่ ประจำปีงบประมาณ พ.ศ. 2562 เพื่อสะท้อนให้เห็นถึงต้นทุนต่อหน่วยที่ใช้ผลิตนักศึกษาในสาขาต่าง ๆ

● มหาวิทยาลัยราชภัฏเชียงใหม่โดย คณะกรรมการกองทุนเพื่อการบริหารงบประมาณหอพักนักศึกษา ได้มีประกาศเกี่ยวกับอัตราค่าธรรมเนียมหอพักนักศึกษา ต่อภาคการศึกษา ประจำปี 2563 ฉบับใหม่ และมีมาตรการช่วยเหลือนักศึกษาหอพักจากผลกระทบการระบาดของโรคโควิด-19

● และในโอกาสนี้จึงขอแนะนำระบบติดตามและประเมินผลแห่งชาติ (eMENSCR) โดยขออนุเคราะห์หน่วยงานรายงานความก้าวหน้าโครงการรายไตรมาส มายังกองนโยบายและแผน เพื่อดำเนินการรายงานข้อมูลในระบบ eMENSCR ต่อไป

● แผนบริหารความเสี่ยงมหาวิทยาลัยราชภัฏเชียงใหม่ ประจำปีงบประมาณ พ.ศ. 2563 ได้ดำเนินการในรูปแบบไฟล์อิเล็กทรอนิกส์ เผยแพร่ไว้บนเว็บไซต์ของกองนโยบายและแผน เพื่อให้หน่วยงานใช้ประโยชน์ต่อไป

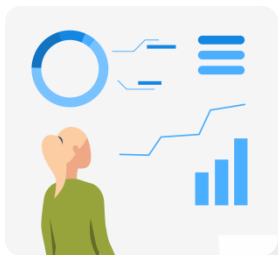
นางประไพ ปรีชา
รักษาการในตำแหน่ง
ผู้อำนวยการกองนโยบายและแผน



ปฏิทินการจัดทำงบประมาณรายจ่าย ประจำปีงบประมาณ พ.ศ.2564



กองนโยบายและแผนได้จัดทำปฏิทินงบประมาณรายจ่ายประจำปีงบประมาณ พ.ศ. 2564 โดยกำหนดให้ทุกหน่วยงาน จัดทำรายละเอียดคำขอตั้งงบประมาณรายจ่ายประจำปีงบประมาณ พ.ศ. 2564 เสนอต่ออธิการพิจารณาให้ความเห็นชอบ โดยมีกระบวนการและระยะเวลาการดำเนิน ดังนี้



%





**ต้นทุนผลผลิต มหาวิทยาลัยราชภัฏเชียงใหม่
ประจำปีงบประมาณ พ.ศ. 2562**

แบบรายงานการคำนวณต้นทุนตามเกณฑ์การประเมินผลการปฏิบัติงานด้านบัญชีการบริหารของมหาวิทยาลัยของรัฐ ประจำปีงบประมาณ พ.ศ. 2562

ผลผลิต	เงินในงบประมาณ	เงินนอกงบประมาณ	งบกลาง	ค่าเสื่อมราคา	ต้นทุนรวม	ปริมาณ	หน่วยนับ	ต้นทุนต่อหน่วย
1. การจัดการเรียนการสอนระดับปริญญาตรี								
1.1 กลุ่มสาขาวิทยาศาสตร์และเทคโนโลยี	31,870,363.06	9,394,772.08	136,805,483.70	31,189,953.74	209,260,572.58	3,360.13	FTEs	62,277.62
1.2 กลุ่มสาขาวิชาสังคมศาสตร์	73,543,784.36	28,638,560.69	239,764,926.61	29,165,569.51	371,112,841.17	12,507.28	FTEs	29,671.76
2. การจัดการเรียนการสอนระดับปริญญาโท	752,538.00	3,358,968.94	3,917,473.43	88,471.75	8,117,452.12	46.08	FTEs	176,159.99
3. การจัดการเรียนการสอนระดับปริญญาเอก	3,004,692.78	1,317,925.74	5,414,398.27	205,444.64	9,942,461.43	9.84	FTEs	1,010,926.43
4. การเรียนการสอนตามโครงการสนับสนุนค่าใช้จ่ายในการจัดการศึกษาตั้งแต่ระดับอนุบาลจนถึงขั้นพื้นฐาน	2,701,154.05	2,418,190.00	16,916,164.11	2,110,503.96	24,146,012.12	717	คน	33,676.45
5. การดำเนินงานวิจัยและพัฒนา	25,846,081.00	6,772,925.35	4,805,909.27	79,395.74	37,504,311.36	215	คน	174,438.66
ต้นทุนรวม	137,718,613.25	51,901,342.80	407,624,355.38	62,839,339.34	660,083,650.77			

ประกาศคณะกรรมการกองทุนเพื่อการบริหาร งบประมาณหอพักนักศึกษาของมหาวิทยาลัย ราชภัฏเชียงใหม่ พ.ศ. 2563

NEW



เพื่อจัดการบริหารงบประมาณหอพักนักศึกษาของมหาวิทยาลัยราชภัฏเชียงใหม่เป็นไปด้วยความเรียบร้อย อาศัยอำนาจตามมติของสภามหาวิทยาลัยราชภัฏเชียงใหม่ และมติคณะกรรมการบริหารงบประมาณหอพักนักศึกษา พ.ศ. ๒๕๖๒ ข้อ ๘ (๒) คณะกรรมการกองทุนเพื่อการบริหารงบประมาณหอพักนักศึกษา ในการประชุมครั้งที่ ๒๓๕๖๓ เมื่อวันที่ ๒๓ เมษายน ๒๕๖๓ ข้อสรุปประกาศไว้ดังต่อไปนี้

ข้อ ๑ ให้ออกให้

(๑) ประกาศคณะกรรมการกองทุนเพื่อการบริหารงบประมาณหอพักนักศึกษา เรื่อง กำหนดอัตราค่าธรรมเนียมหอพักนักศึกษา ประกาศ ณ วันที่ ๑๔ ธันวาคม พ.ศ. ๒๕๖๒

(๒) ประกาศคณะกรรมการกองทุนเพื่อการบริหารงบประมาณหอพักนักศึกษา เรื่อง กำหนดอัตราค่าธรรมเนียมหอพักนักศึกษา ปีการศึกษา ๒๕๖๒ ประกาศ ณ วันที่ ๔ มิถุนายน พ.ศ. ๒๕๖๒

(๓) ประกาศคณะกรรมการกองทุนเพื่อการบริหารงบประมาณหอพักนักศึกษา เรื่อง กำหนดอัตราค่าธรรมเนียมหอพักนักศึกษา (ฉบับที่ ๒) ปีการศึกษา ๒๕๖๒ ประกาศ ณ วันที่ ๕ พฤศจิกายน พ.ศ. ๒๕๖๒

(๔) ประกาศคณะกรรมการกองทุนเพื่อการบริหารงบประมาณหอพักนักศึกษา เรื่อง กำหนดอัตราค่าธรรมเนียมหอพักนักศึกษาฉบับที่ ๓ ฉบับแก้ไขเพิ่มเติม พ.ศ. ๒๕๖๒ ประกาศ ณ วันที่ ๒๖ ธันวาคม ๒๕๖๒

(๕) อัตราค่าธรรมเนียมหอพักนักศึกษาและเงินได้เรียกเก็บจากนักศึกษาที่เกี่ยวข้องกับการเข้าพักในหอพักนักศึกษาของมหาวิทยาลัยราชภัฏเชียงใหม่

(๖) ค่าธรรมเนียมหอพักนักศึกษาฉบับที่ ๑ บริเวณที่ตั้งบนถนนคุ้มเกล้า อำเภอเมืองเชียงใหม่

(๗) นักศึกษาที่ร้อยละ ๔ คน คณะ ๒,๐๐๐ บาท ต่อภาคการศึกษาปกติ

(๘) นักศึกษาที่ร้อยละ ๓ คน คณะ ๔,๐๐๐ บาท ต่อภาคการศึกษาปกติ

(๙) นักศึกษาที่ร้อยละ ๒ คน คณะ ๘,๐๐๐ บาท ต่อภาคการศึกษาปกติ กรณีภาคเรียนฤดูร้อน ให้อาศัยเงินในอัตราครึ่งหนึ่งของอัตราภาคการศึกษาปกติ

(๑๐) ค่าธรรมเนียมหอพักนักศึกษาฉบับที่ ๑ และ หอพักนักศึกษาฉบับที่ ๑-๔ จำนวนเงิน

(๑) นักศึกษาที่ร้อยละ ๔ คน คณะ ๕,๐๐๐ บาท ต่อภาคการศึกษาปกติ

(๒) นักศึกษาที่ร้อยละ ๓ คน คณะ ๒,๕๐๐ บาท ต่อภาคการศึกษาปกติ

(๓) นักศึกษาที่ร้อยละ ๒ คน คณะ ๕,๐๐๐ บาท ต่อภาคการศึกษาปกติ กรณีภาคเรียนฤดูร้อน ให้อาศัยเงินในอัตราครึ่งหนึ่งของอัตราภาคการศึกษาปกติ

(๑๑) ค่าธรรมเนียมหอพักนักศึกษาภาคฤดูร้อน ๑-๔ จำนวนเงิน

(๑) นักศึกษาที่ร้อยละ ๓ คน หรือเทียบ คณะ ๕,๕๐๐ บาท ต่อภาคการศึกษาปกติ

(๒) นักศึกษาที่ร้อยละ ๒ คน หรือเทียบ คณะ ๕,๐๐๐ บาท ต่อภาคการศึกษาปกติ

(๓) นักศึกษาที่ร้อยละ ๒ คน หรือเทียบภาค คณะ ๒,๐๐๐ บาท ต่อภาคการศึกษาปกติ กรณีภาคเรียนฤดูร้อน ให้อาศัยเงินในอัตราครึ่งหนึ่งของอัตราภาคการศึกษาปกติ

(๑) ค่าธรรมเนียมหอพักนักศึกษาฉบับที่ ๑ บริเวณที่ตั้งบนมหาวิทยาลัย อำเภอเมืองเชียงใหม่

(๑) นักศึกษาที่ร้อยละ ๒ คน หรือเทียบ คณะ ๔,๐๐๐ บาท ต่อภาคการศึกษาปกติ

(๒) นักศึกษาที่ร้อยละ ๒ คน หรือเทียบภาค คณะ ๕,๐๐๐ บาท ต่อภาคการศึกษาปกติ กรณีภาคเรียนฤดูร้อน ให้อาศัยเงินในอัตราครึ่งหนึ่งของอัตราภาคการศึกษาปกติ

(๑) ค่าธรรมเนียมหอพักนักศึกษาให้อาศัยดังนี้

(๑) หอพักตามข้อ (๑) (๒) และ (๓) ค่าที่พัก หน่วยละ ๘ บาท คิดตามที่ใช้จริงโดยคิดเป็นรายเดือนคือ

(๒) หอพักตามข้อ (๑) และ (๒) ค่าที่พัก หน่วยละ ๓๐๐ บาทต่อเดือน

(๓) หอพักตามข้อ (๓) ค่าที่พัก คิดเป็นรวมอยู่ในค่าธรรมเนียมหอพักนักศึกษาแล้ว

(๔) หอพักตามข้อ (๑) ค่าที่พัก และค่าเช่า คิดเป็นรวมอยู่ในค่าธรรมเนียมหอพักนักศึกษาแล้ว

ข้อ ๒ ให้มหาวิทยาลัยเรียกเก็บค่าธรรมเนียมหอพักนักศึกษาและค่าธรรมเนียมที่เกี่ยวข้องกับการเข้าพักในหอพักนักศึกษารวมกับการเรียกเก็บค่าธรรมเนียมการศึกษาของมหาวิทยาลัยให้เป็นระบบเดียวกัน

การดำเนินการตามวรรคหนึ่ง หากต่อมาภายหลังมีค่าธรรมเนียมที่คิดเก็บให้นักศึกษาเพื่อใช้ในการชำระเป็นใบปะตามตราข้อ ๒ ให้มหาวิทยาลัยเป็นเงินกองทุนให้นักศึกษาได้ และหากกรณีมีค่าธรรมเนียมที่คิดเรียกเก็บเพิ่มเติมเพื่อใช้ในการชำระเป็นใบปะตามตราข้อ ๒ ให้มหาวิทยาลัยเรียกเก็บเพิ่มเติมได้

ข้อ ๔ ค่าปรับข้อเสียหากในการเข้าพักนักศึกษา จ่ายเมื่อเข้าหอพักครั้งแรก คณะ ๓,๐๐๐ บาท ให้นำบัญชีรายการนี้ไว้ล่วงหน้า เพื่อจ่ายคืนให้นักศึกษาที่มีได้ทำหรือสิ้นของมหาวิทยาลัยเสีย และภายในครึ่งของเดือนภายใน ๓๐ วัน หลังจากย้ายออกจากหอพัก หากไม่มาคืนภายในกำหนดดังกล่าว ให้เงินในจำนวนนี้รายได้ของกองทุนเพื่อการจัดการบริหารงบประมาณหอพักนักศึกษา

ข้อ ๕ อัตราค่าธรรมเนียมที่กำหนดตามข้อ ๒ รวมถึงการดำเนินการนอกเหนือจากที่กำหนดไว้ในประกาศนี้ หรือที่ภาคใดไม่ปฏิบัติตามประกาศนี้ ให้ประธานกรรมการ คณะกรรมการกองทุนฯ มีอำนาจในการพิจารณาอนุมัติ แล้วนำยอดคณะกรรมการกองทุนฯ เพื่อทราบ แต่ต้อคำวินิจฉัยความจำขึ้น ความเหมาะสม โดยยึดถือประโยชน์ของมหาวิทยาลัยเป็นหลัก

ที่นี้ สิ้นปีการศึกษา ๒๕๖๒ เป็นต้นไป

ประกาศ ณ วันที่ ๘ พฤษภาคม พ.ศ. ๒๕๖๓

(รองศาสตราจารย์ ดร.ประทีป ธรรมไชย)
รักษาการอธิการบดีมหาวิทยาลัยราชภัฏเชียงใหม่
ประธานกรรมการ
คณะกรรมการกองทุนเพื่อการบริหารงบประมาณหอพักนักศึกษา

อัตราค่าธรรมเนียมหอพักนักศึกษาของมหาวิทยาลัยราชภัฏเชียงใหม่

หอพัก	ต่อห้อง	พัก 4 คน	พัก 3 คน	พัก 2 คน	ประจำ/เดือน	ไฟฟ้า/เดือน
หอพักเวียงบัว 1	24,000	6,000	8,000	12,000	100	7
หอพักแมริม 1-2	20,000	5,000	6,500	10,000	100	7
หอพักครุศาสตร์ (แอร์)	12,000			6,000	รวมในค่าหอ	7
หอพักครุศาสตร์ (พัดลม)	10,000		3,500	5,000	รวมในค่าหอ	7
หอพักเวียงบัว 3 (แอร์)	10,000			5,000	รวมในค่าหอ	
หอพักเวียงบัว 3 (พัดลม)	8,000			4,000	รวมในค่าหอ	

มาตรการช่วยเหลือนักศึกษาหอพักมหาวิทยาลัยราชภัฏเชียงใหม่ ปีการศึกษา 2563 จากผลกระทบ Covid-19

1. ลดค่าธรรมเนียมหอพัก

-20%

2. แบ่งชำระค่าธรรมเนียมหอพักได้ เป็น 3 งวด ต่อภาคการศึกษา



ระบบติดตามและประเมินผลแห่งชาติ (eMENSCR)

ระบบติดตามและประเมินผลแห่งชาติ (eMENSCR) เป็นเครื่องมือที่สำนักงานสภาพัฒนาการเศรษฐกิจสังคมแห่งชาติจัดทำขึ้น เพื่อให้หน่วยงานของรัฐใช้รายงานผลการดำเนินงานตามแผนระดับต่าง ๆ ของประเทศ ซึ่ง “หน่วยงานของรัฐทุกหน่วย” มีหน้าที่ดำเนินการเพื่อให้บรรลุเป้าหมายตามที่กำหนดไว้ในยุทธศาสตร์ชาติ และรายงานผลการดำเนินงานดังกล่าว

ระบบ eMENSCR ประกอบด้วย 2 ส่วน คือ ส่วนที่ 1 การนำเข้าข้อมูลโครงการหรือการดำเนินงาน และส่วนที่ 2 การนำเข้าแผนระดับที่ 3 (แผนปฏิบัติราชการของหน่วยงาน) ซึ่งทั้ง 2 ส่วนกองนโยบายและแผนเป็นหน่วยงานที่รับผิดชอบในการนำเข้าข้อมูลของมหาวิทยาลัย

ระบบ eMENSCR จะแบ่งเป็นทั้งหมด 7 part แทนด้วย M1-M7 ประกอบด้วย

- M1 : ความเชื่อมโยงกับแผนระดับต่าง ๆ
 - แผนระดับที่ 1 คือ แผนยุทธศาสตร์ชาติ
 - แผนระดับที่ 2 คือ แผนแม่บทภายใต้แผนยุทธศาสตร์ชาติ แผนปฏิรูปประเทศ
แผนพัฒนาเศรษฐกิจและสังคมแห่งชาติ ฉบับที่ 12 และแผนความมั่นคงแห่งชาติ
 - แผนระดับที่ 3 คือ แผนปฏิบัติราชการของหน่วยงาน
- M2 : ข้อมูลทั่วไปของโครงการ
- M3 : รายละเอียดโครงการ
- M4 : กิจกรรมในโครงการ
- M5 : แผนการใช้งบประมาณของโครงการ
- M6 : การรายงานความก้าวหน้าโครงการ (รายไตรมาส)
- M7 : ลำดับการอนุมัติ



กองนโยบายและแผนจึงขอความร่วมมือให้หน่วยงานรายงานความก้าวหน้าโครงการ รายไตรมาสและเมื่อดำเนินโครงการแล้วเสร็จ มายังกองนโยบายและแผน เพื่อดำเนินการ รายงานข้อมูลในระบบติดตามและประเมินผลแห่งชาติ (eMENSCR) ต่อไป

PL.09 สำหรับโครงการปกติ และแบบรายงานผลการดำเนินโครงการยุทธศาสตร์มหาวิทยาลัยราชภัฏ เพื่อการพัฒนาท้องถิ่นสำหรับโครงการที่ได้รับงบประมาณภายใต้โครงการ คพท. ของมหาวิทยาลัย

แผนบริหารความเสี่ยงมหาวิทยาลัยราชภัฏเชียงใหม่



มหาวิทยาลัยได้จัดทำแผนบริหารความเสี่ยงในปีงบประมาณ พ.ศ.2563 ขึ้น เพื่อใช้ในการกำกับติดตามการปฏิบัติงานภายในมหาวิทยาลัย และเพื่อลดมูลเหตุของแต่ละโอกาสที่จะเกิดความเสียหายต่อมหาวิทยาลัย หรือลดขนาดของความเสียหายที่จะเกิดขึ้นในอนาคตให้อยู่ในระดับที่ยอมรับได้ ควบคุมได้ และตรวจสอบได้

การจัดทำแผนบริหารความเสี่ยงของมหาวิทยาลัยครั้งนี้ เป็นการระบุความเสี่ยงด้วยการรวมกลุ่มระดมสมอง เพื่อให้ได้ความเสี่ยงที่หลากหลาย โดยพิจารณาจากความเสี่ยง ด้าน 4 ได้แก่ (1) ด้านกลยุทธ์ (2) ด้านการปฏิบัติงาน (3) ด้านการเงินและงบประมาณ และ (4) ด้านเหตุการณ์ภายนอก เพื่อใช้เป็นแนวทางสำหรับหน่วยงานภายในได้มีวิธีการป้องกันความเสี่ยงร่วมกัน และจะเป็นประโยชน์ต่อมหาวิทยาลัยราชภัฏเชียงใหม่ในการปฏิบัติงานในอนาคต



สามารถดูรายละเอียดได้ที่เว็บไซต์กองนโยบายและแผน เมนูการบริหารความเสี่ยง <http://www.plan.cmru.ac.th>

The screenshot shows the website of the Policy and Planning Division (กองนโยบายและแผน) of Rajabhat Chiang Mai. The main navigation menu on the left includes items like Home, Organization, and Risk Management (การบริหารความเสี่ยง), which is highlighted with a red box. The main content area displays the Risk Management section for the 2020 budget year, featuring a document titled 'คำสั่งมหาวิทยาลัยราชภัฏเชียงใหม่' (CMRU Order) and a 'แผนบริหารความเสี่ยง' (Risk Management Plan) document.

กิจกรรมชาว กนผ. ที่ผ่านมา

ธันวาคม 2562 – พฤษภาคม 2563

17 ธ.ค. 2562 จัดการประชุมเชิงปฏิบัติการ เพื่อจัดทำข้อมูลประกอบโครงการ พลิกโฉมระบบการอุดมศึกษาของประเทศไทย ประจำปีงบประมาณ พ.ศ. 2564 ณ ห้องประชุม ชั้น 2 อาคารอเนกประสงค์ มหาวิทยาลัยราชภัฏเชียงใหม่ ศูนย์แมริม



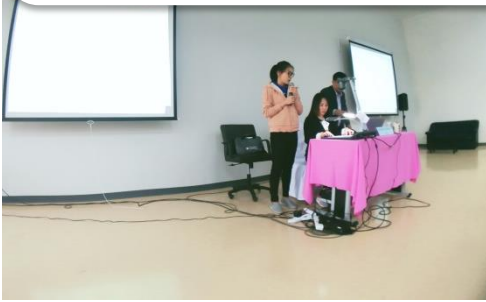
25 ธ.ค. 2562 กรรมการฝ่ายตัดสินขบวนพาเหรด การแข่งขันกีฬา สานสัมพันธ์คณาจารย์และบุคลากร “ลูกพระพิฆเนศวรเกมส์” ครั้งที่ 13 ณ โรงยิมเนเซียม มหาวิทยาลัยราชภัฏเชียงใหม่



6 ม.ค. 2563 ร่วมต้อนรับคณะศึกษาดูงาน มรภ.อุตรดิตถ์
แลกเปลี่ยนเรียนรู้การดำเนินงานโปรแกรมบริหารงบประมาณ การเงินและบัญชี
ณ อาคารอำนวยการและบริหารกลาง มหาวิทยาลัยราชภัฏเชียงใหม่ ศูนย์แมริม



18 - 19 ก.พ. 2563 เข้าร่วมอบรมเชิงปฏิบัติการ หลักสูตร "ขับเคลื่อน
องค์กรสู่ความสำเร็จด้วย OKRs : Objective and Key Results
ณ มหาวิทยาลัยราชภัฏเชียงใหม่ ศูนย์แม่ฮ่องสอน



2 - 3 มี.ค. 2563 จัดฝึกอบรมเชิงปฏิบัติการ หลักสูตร "ขับเคลื่อนองค์กรสู่ความสำเร็จด้วย
OKRs : Objective and Key Results
ณ ห้องประชุมแมริม ชั้น 2 อาคารอำนวยการและบริหารกลาง มหาวิทยาลัยราชภัฏเชียงใหม่





เบอร์โทรศัพท์บุคลากรกองนโยบายและแผน



สำนักงาน : 0 5388 5370 - 5371 , 0 5388 5374 - 5375



แฟกซ์ : 0 5388 5370

ผู้อำนวยการ

นางประไพ ปรีชา (ผอ.โก)
☎ 0 5388 5371

งานบริหารทั่วไป และสารสนเทศ

นางศุภรพีรา ทาอินตะ
เจียบ ☎ 0 5388 5374

น.ส.ปอลิน นัยนา
ปอ ☎ 0 5388 5374

น.ส.ชุตติกาญจน์ พรหมนิกุล
เทียน ☎ 0 5388 5370

งานแผนและงบประมาณ

น.ส.บุญรักษ์ กฤษวงษ์
อ้อ ☎ 0 5388 5375

นายอาษา ใจแก้ว
แมก ☎ 0 5388 5375

น.ส.ณัฐชา นวลคำมา
ปาม ☎ 0 5388 5370

น.ส.วัชรินทร์ ไชยวรรณ
ก้อย ☎ 0 5388 5375

งานแผนยุทธศาสตร์

น.ส.วิลาวัลย์ หน่อคำศักดิ์
แปลก ☎ 0 5388 5374

น.ส.ศศิวิมล วรพันธุ์
ใหม่ ☎ 0 5388 5374



คณะผู้จัดทำ

จัดพิมพ์และเผยแพร่
ที่ปรึกษา

กองบรรณาธิการ

งานบริหารงานทั่วไปและสารสนเทศ กองนโยบายและแผน สำนักงานอธิการบดี
อาจารย์ ดร.ถนัด บุญชัย รองอธิการบดี
นางประไพ ปรีชา ผู้อำนวยการกองนโยบายและแผน
นางศุภรพีรา ทาอินตะ หัวหน้างานบริหารทั่วไปและสารสนเทศ
นางสาวปอลิน นัยนา นักวิชาการคอมพิวเตอร์



หากสนใจรายละเอียดเพิ่มเติม โปรดติดต่อ งานบริหารงานทั่วไปและสารสนเทศ
กองนโยบายและแผน สำนักงานอธิการบดี ชั้น B1 อาคารอำนวยการและบริหารกลาง
180 หมู่ 7 ตำบลขี้เหล็ก ถนนโชตนา อำเภอแม่ริม จังหวัดเชียงใหม่ 50180
โทรศัพท์ 0 5388 5370 - 5371 , 0 5388 5374 - 5375 โทรสาร 0 5388 5370

www.plan.cmru.ac.th